

21 نوفمبر 2021

## تقرير "أوبار كابيتال" الأسبوعي

### نظرة على السوق والتوقعات

#### أغلق مؤشر بورصة مسقط الأسبوع على ارتفاع بدعم من أسهم القطاع المالي

أنهى مؤشر بورصة مسقط الأسبوع على ارتفاع بنسبة 1.30%. وانخفضت جميع المؤشرات الفرعية باستثناء المؤشر المالي. أغلق مؤشر الخدمات والصناعة على انخفاض بنسبة 0.64% و 0.30% على التوالي. وأغلق المؤشر المالي مرتفعاً بنسبة 1.42%. وأغلق مؤشر MSX الشرعي مرتفعاً بنسبة 0.32%.

من أخبار الشركات، أعلنت الشركة العمانية العالمية للتنمية والاستثمار ش.م.ع.ع، من بين أمور أخرى، ما يلي في اجتماعها غير العادي الذي عقد الأسبوع الماضي.

• الموافقة على مقترح إصدار صكوك المضاربة الثانوية الدائمة بقيمة 52 مليون ر.ع. (الإصدار المقترح) الى شركة جبرين العالمية للتنمية ش.م.ع.م (جبرين)، وهي شركة تابعة بالكامل للشركة وطرف ذات علاقة، من خلال الاكتتاب الخاص.

• الموافقة على مقترح تخفيض رأس المال المصدر للشركة من 80.77 مليون ر.ع. إلى 66.8 مليون ر.ع. من خلال إلغاء أسهم الخزينة الأيالة للشركة بالكامل كجزءاً من عملية تبادل هذه الاسهم مع جبرين ومن بعد الانتهاء من الإصدار المقترح لجبرين.

خلال الأسبوع، أعلنت شركة عمان للاستثمار والتمويل ش.م.ع.ع أن شركة مجان، بموجب خطابها المستلم بتاريخ 15 نوفمبر 2021، قد أرست تمديد المناقصة رقم 2016/78 بشأن قراءة العدادات وطباعة الفواتير وتسليم خدمات المياه والكهرباء وفصل وتوصيل الكهرباء. لخدمات الكهرباء في مناطق مجان حيث سيتم تمديد العقد من 1 يناير 2022 حتى 30 يونيو 2022 وذلك بنفس الأسعار دون تغيير.

أبلغت شركة ظفار للأسماك والصناعات الغذائية (ش.م.ع.ع) المساهمين بموافقة مجلس إدارة الشركة على مقترح تحويل الشركة من شركة مساهمة عامة إلى شركة مساهمة مغلقة، وذلك في اجتماعه المنعقد بتاريخ 4 نوفمبر 2021 بعد الحصول على موافقة الهيئة المبدئي كما في 15 نوفمبر 2021 حيث تعلن الشركة أن المساهم الرئيسي في الشركة وهو شركة حسني للتجارية قد قدم عرضاً لشراء أسهم المساهمين الراغبين في البيع بقيمة 1 ر.ع. حيث ستكون أوبار كابيتال (ش.م.ع.م) شركة الوساطة المنفذة للشراء.

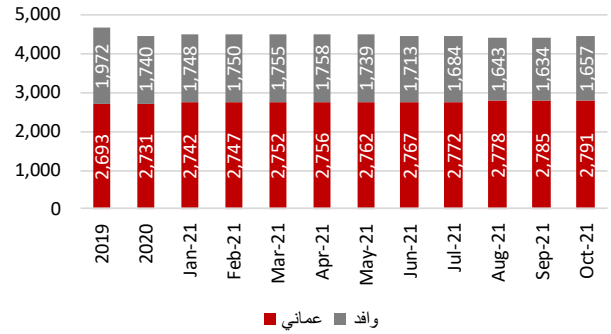
استمراراً لموافقة المساهمين في اجتماع الجمعية العامة غير العادية (EGM) المنعقد في 10 يونيو 2020 على إصدار سندات غير مضمونة وغير قابلة للتحويل من خلال اكتتاب خاص بمبلغ 10 مليون ر.ع. (بالإضافة إلى 1 مليون ريال عماني). خيار تمويل (إضافي) بقيمة 5 مليون ر.ع.). أفادت شركة تاجير للتمويل ش.م.ع.ع بإغلاق الاكتتاب في السندات بمبلغ 13.23 مليون ر.ع. واستلام موافقة الهيئة العامة لسوق المال.

محلياً، يُعد البنك المركزي العماني الأساس لدعم الروابط بين أنظمة التسوية الإجمالية في الوقت الفعلي (RTGS) - منصة الدفع الرئيسية في سلطنة عمان - مع أنظمة الدفع العابرة للحدود لدول مجلس التعاون الخليجي. وكذلك المنطقة العربية الأوسع. ووفقاً لكبار المسؤولين في البنك المركزي العماني فإن عمليات الربط عند اكتمالها قبل نهاية هذا العام ستتيح إجراء المدفوعات عبر الحدود بالعملة المحلية بتكلفة تنافسية وبوقت منافس.

وفي سياق متصل، أظهرت بيانات البنك المركزي العماني (CBO) أن الإقراض المصرفي في سلطنة عمان أظهر علامات انتعاش في الأشهر القليلة الماضية وأن نمو الائتمان قد زاد في سبتمبر. انتعش نمو قروض البنوك العمانية في سبتمبر 2021 إلى 4.9%، مما يشير إلى أن التعافي الاقتصادي في السلطنة مستمر في الربع الأخير من هذا العام. حيث نما إجمالي الائتمان الممنوح من قبل القطاع المصرفي العماني بنسبة 4.9% على أساس سنوي ليصل إلى 27.7 مليار ر.ع. في نهاية سبتمبر 2021. وانخفض نمو الائتمان في السلطنة إلى أقل من 2% العام الماضي بعد الصدمة المزدوجة لأزمة فيروس كورونا و أثر انهيار أسعار النفط على الاقتصاد بشدة. وأظهرت بيانات البنك المركزي أن الإقراض المصرفي للقطاع الخاص أظهر أيضاً نمواً محسناً بنسبة 2.6% اعتباراً من سبتمبر من هذا العام مقارنة بأقل من 1% المسجل في النصف الأول من عام 2021. على صعيد الودائع، أشارت بيانات البنك المركزي العماني إلى أن إجمالي الودائع لدى البنوك العمانية (التقليدية والإسلامية) سجلت نمواً سنوياً بنسبة 2.7% لتصل إلى 25 مليار ر.ع. في نهاية سبتمبر 2021.

تشير أحدث أرقام المركز الوطني للإحصاء والمعلومات في عمان إلى أن عدد سكان عمان ارتفع بنسبة 0.07% في أكتوبر 2021 مقارنة بسبتمبر 2021. أما عدد السكان العمانيين بنسبة 0.20% في أكتوبر مقارنة بشهر سبتمبر 2021 بينما ارتفع عدد السكان الوافدين بنسبة 1.4% في أكتوبر 2021 مقارنة بشهر سبتمبر 2021. من إجمالي السكان 62.75% عمانيون و 37.25% وافدون اعتباراً من أكتوبر 2021.

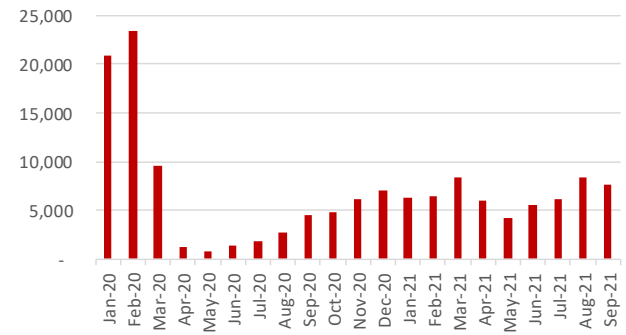
جملة سكان السلطنة (بالألف)



المصدر: المركز الوطني للإحصاء والمعلومات

ارتفع إجمالي عدد النزلاء في الفنادق من فئة 3 إلى 5 نجوم في السلطنة بنسبة 37.9% إلى 834,255 نزلياً في 9 أشهر من 2021 مقارنة بـ 604,940 نزلياً في نفس الفترة من عام 2020. وارتفعت نسبة الإشغال إلى 35.0% بحسب التقرير. أحدث الإحصائيات الشهرية الصادرة عن المركز الوطني للإحصاء والمعلومات (NCSI) مقابل 27.3% العام الماضي. وانخفض إجمالي إيرادات هذه الفنادق بنسبة 11.7% إلى 59.27 مليون ر.ع. في 9 أشهر 2021 مقارنة بـ 67.2 مليون ر.ع. خلال نفس الفترة من العام السابق.

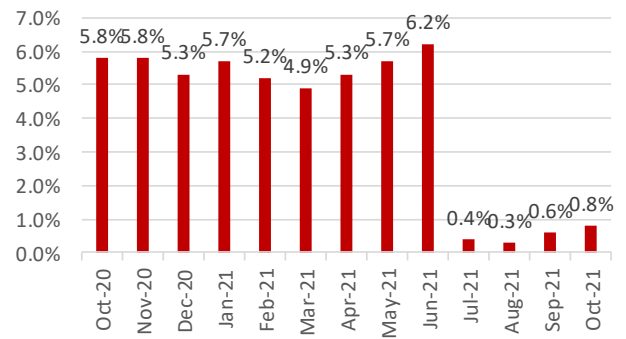
إيرادات الفنادق ( ألف ر.ع )



المصدر: المركز الوطني للإحصاء والمعلومات

خليجياً، ارتفع معدل التضخم في المملكة العربية السعودية إلى 0.8% في أكتوبر، وفقاً للبيانات الأخيرة الصادرة عن الهيئة العامة للإحصاء (GASTAT). وارتفع مؤشر تكلفة المعيشة لشهر أكتوبر إلى 104.95 نقطة بحسب عام الأساس 2018 مقابل 104.10 نقطة في العام السابق. كانت الزيادة في مؤشر أسعار المستهلك مدفوعة بشكل أساسي بارتفاع متوسط أسعار النقل بنسبة 6.4% على أساس سنوي، وزيادة بنسبة 1.4% في متوسط أسعار المواد الغذائية والمشروبات. وتأثر الارتفاع في قطاع النقل بارتفاع أسعار تشغيل معدات النقل الشخصي بنسبة 21.5%، والتي تأثرت بدورها بارتفاع أسعار الوقود بنسبة 47.9%.

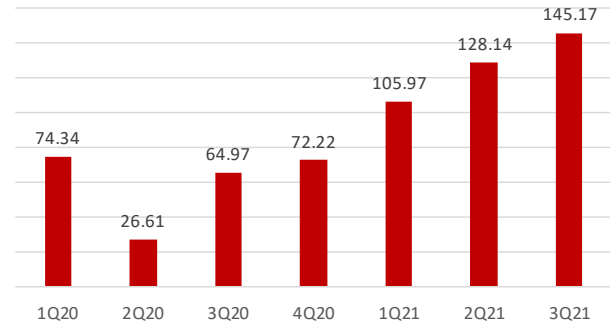
التضخم في المملكة العربية السعودية



المصدر: أرقام

أظهرت بيانات جمعتها أرقام أن الشركات المدرجة في السوق المالية السعودية (تداول) سجلت 145.17 مليار ريال سعودي صافي ربح إجمالي للربع الثالث من عام 2021 ، بزيادة تقارب الضعفين أو 80.20 مليار ريال مقارنة بواقع 64.97 مليار ر.س. في الفترة نفسها من العام الماضي. سجلت 129 شركة أرباحاً على أساس سنوي في الربع الثالث من عام 2021 ، منها 16 شركة تحولت إلى أرباح. وسجل إجمالي 54 شركة ارتفاعاً في أرباحها وسجلت 59 شركة انخفاضاً في الأرباح. في غضون ذلك ، تم تكبد 52 خسائر خلال هذه الفترة ، تحول 14 منها إلى خسائر. واتسعت خسائر إجمالي 21 شركة فيما قلصت 17 شركة خسائرها. كان نمو الربح الإجمالي مدفوعاً بتحسين أداء معظم القطاعات وخاصة الطاقة والمواد التي ارتفعت بنسبة 148% و 339% على أساس سنوي على التوالي. وفي الوقت نفسه ، ارتفع قطاعا المرافق العامة والبنوك بنسبة 98% و 24% على التوالي. علاوة على ذلك، سجلت شركة الزيت العربية السعودية (أرامكو السعودية) نمواً في الأرباح بنسبة 146% لتصل إلى 109.07 مليار ر.س. في الربع الثالث من عام 2021 ، من صافي ربح قدره 44.28 مليار ر.س. في العام السابق ، نتيجة لارتفاع أسعار النفط الخام وتحسن هوامش الربح لقطاعي التكرير والكيماويات. وباستثناء النتائج المالية لأرامكو السعودية، سترتفع أرباح الربع الثالث 2021 المجمع بنسبة 74% لتصل إلى 36.10 مليار ر.س. من 20.69 مليون ر.س. في الربع الثالث 2020.

#### الربحية - السعودية (مليار ريال)



المصدر: أرقام

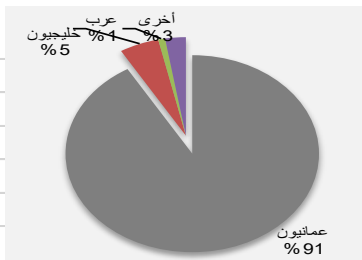
#### توصية:

ظلت الأسواق العالمية مقيدة بنطاقها مع مخاوف التضخم التي تسيطر على معظم القطاعات. من ناحية أخرى ، حافظ النفط على أسعاره تحت ضغط شديد حيث تخطط الولايات المتحدة والصين للإفراج عن احتياطي النفط الاستراتيجي في السوق لاحتواء الارتفاع في أسعار النفط.

إقليمياً، أغلقت معظم الأسواق في المنطقة الحمراء مدفوعة أيضاً بانخفاض أسعار النفط ومخاوف بشأن التقييم. كما أثقلت الأسواق بزخم انخفاض الأداء للأسواق العالمية الأسبوع الماضي.

محلياً ، لوحظ اهتمام متزايد في القطاع المالي. خلال الفترة شهد السوق أيضاً إعلاناً عن إمكانية إدراج أصول OQ في سلطنة عُمان في مجال التكرير والبتروكيماويات. سيعطي هذا العمق الذي تشتد الحاجة إليه للسوق ويزيد من اهتمام المستثمرين.

ملخص السوق	الاسبوع الحالي	الاسبوع السابق	التغير	التغير	العائد منذ بداية
	نقطة	%	% الشهر	% العام	
مؤشر بورصة مسقط المتوافق مع الشريعة	548.92	547.20	1.72	0.31%	4.84%
مؤشر برصة مسقط 30	4,063.87	4,011.60	52.27	1.30%	11.07%
الأسهم المتداولة (بالآلاف)	38,900.99	58,446.48	(19,545.50)	-33.44%	
القيمة المتداولة (بالآلاف ريال عماني)	7,141.29	11,819.67	(4,678.38)	-39.58%	
عدد الصفقات	1,812				عدد السندات المتداولة 112,169



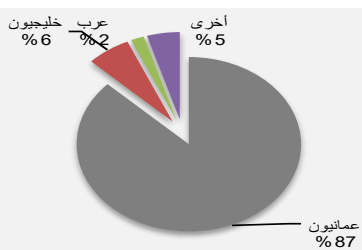
التداول بالجنسية	القيمة ألف ريال عماني
عمانيون	6,531.2
خليجيون	359.5
عرب	62.9
أخرى	187.7

الأسهم الأكثر ارتفاعاً	السعر	التغير	نسبة التغير
الشركات	ر.ع.	ر.ع.	%
مدينة مسقط للتحلية	0.091	0.012	15.19%
الرؤية للتأمين	0.088	0.007	8.64%
بنك نزوى	0.097	0.003	3.19%
بنك ظفار	0.132	0.004	3.13%
بنك مسقط	0.496	0.014	2.90%

الأسهم الأكثر انخفاضاً	السعر	التغير	نسبة التغير
الشركات	ر.ع.	ر.ع.	%
الاسماك العمانية	0.063	-0.005	-7.35%
الوطنية لمنتجات الألمنيوم	0.140	-0.009	-6.04%
النهضة للخدمات	0.420	-0.026	-5.83%
الوطنية العمانية للهندسة	0.092	-0.004	-4.17%
شركة الأنوار القابضة	0.097	-0.004	-3.96%

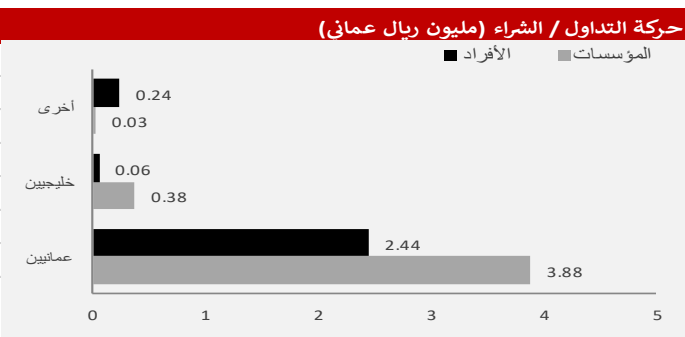


الأكثر نشاطاً بالقيمة	السعر	القيمة	الحصة من السوق
الشركات	ر.ع.	آلاف ر.ع.	%
بنك مسقط	0.496	1,075.8	15.1%
عمان للإستثمارات والتمويل	0.138	879.7	12.3%
بنك صحار	0.107	733.9	10.3%
الانوار لبلاط السراميك	0.396	623.8	8.7%
أريد	0.370	473.1	6.6%



التداول بالجنس	القيمة ألف ريال عماني
عمانيون	6,220.0
خليجيون	450.4
عرب	134.5
أخرى	336.3

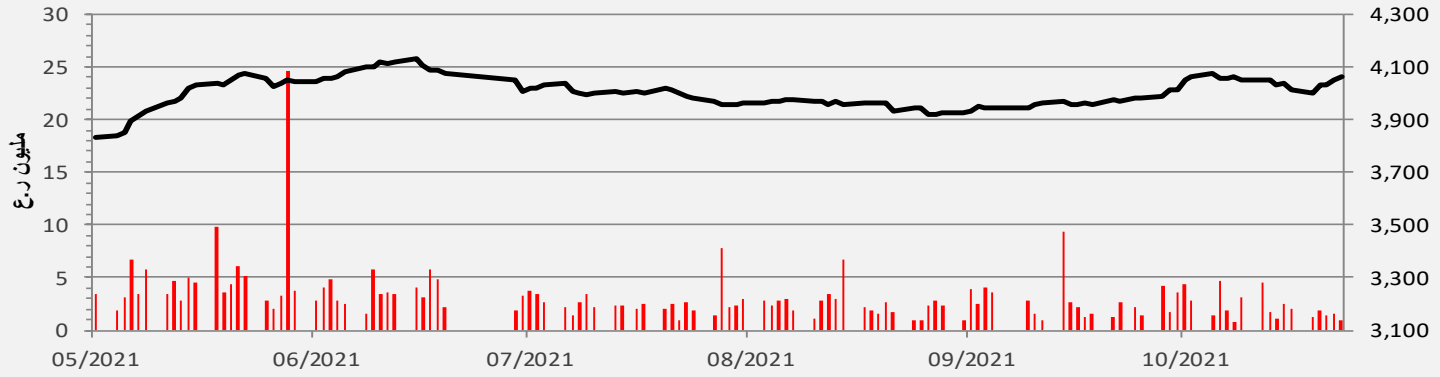
الأكثر نشاطاً بالكمية	السعر	الكمية	الحصة من السوق
الشركات	ر.ع.	بالآلاف	%
بنك صحار	0.107	6,948.9	17.9%
عمان للإستثمارات والتمويل	0.138	6,355.5	16.3%
العمانية لخدمات التمويل	0.118	2,805.6	7.2%
بنك مسقط	0.496	2,191.1	5.6%
بنك ظفار	0.132	1,632.2	4.2%



القيمة السوقية لشركات سوق مسقط	مليار
دولار أمريكي	56.96
ريال عماني	22.08

عدد الشركات	المرتفعة	المنخفضة	المستقرة
	19	22	22

مؤشر بورصة مسقط



القطاعات	الرمز	المؤشر الحالي	المؤشر السابق	النقاط	التغير الأسبوعي	النقاط	منذ بداية الشهر	النقاط	منذ بداية العام
	بلومبيرغ			للأسبوع	%	للمشهر	%	للعام	%
القطاع المالي	BKINV	6,444.81	6,354.57	90	1.42%	42	0.7%	794	14.0%
قطاع الصناعة	INDSI	6,129.68	6,148.10	(18)	-0.30%	(46)	-0.7%	1834	42.7%
قطاع الخدمات	SINSI	1,625.88	1,636.42	(11)	-0.64%	(49)	-2.9%	34	2.1%

المؤشرات الرئيسية - القطاعات	معامل بيتا	الاسبوع 52- الأعلى	الاسبوع 52- الأدنى	مضاعف أرباح	السعر الى القيمة
			الأدنى	عائد التوزيعات %	الدفترية (مرة)
مؤشر بورصة مسقط 30		4,136.34	3,547.96	0.04	0.83
القطاع المالي	0.49	6,594.52	5,243.53	0.06	0.38
قطاع الصناعة	0.46	6,351.40	4,002.78	0.07	0.45
قطاع الخدمات	0.46	1,773.55	1,518.48	0.17	0.25

سندات التنمية الحكومية

الإصدار	تاريخ الاسترداد	قيمة الاصدار (ريال عماني)	سعر الفائدة	تاريخ الادراج
46	23 فبراير 2025	200,000,000	4.50%	04 مارس 2015
49	25 أبريل 2023	100,000,000	1.00%	04 مايو 2016
50	3 أكتوبر 2022	100,000,000	5.00%	13 أكتوبر 2016
51	27 ديسمبر 2026	150,000,000	5.50%	1 يناير 2017
52	20 فبراير 2024	150,000,000	5.00%	26 فبراير 2017
53	15 مايو 2023	150,000,000	5.25%	21 مايو 2017
54	20 سبتمبر 2027	150,000,000	5.75%	25 سبتمبر 2017
55	19 ديسمبر 2024	150,000,000	5.25%	24 ديسمبر 2017
56	21 مارس 2028	150,000,000	6.00%	25 مارس 2018
57	28 يونيو 2023	100,000,000	4.75%	3 يوليو 2018
58	25 سبتمبر 2025	150,000,000	5.75%	26 سبتمبر 2018
59	18 ديسمبر 2023	100,000,000	5.00%	23 ديسمبر 2018
60	28 إبريل 2026	100,000,000	5.75%	28 إبريل 2019
61	23 يوليو 2024	100,000,000	5.25%	23 يوليو 2019
62	26 ديسمبر 2029	200,000,000	5.55%	26 ديسمبر 2019
63	10 ديسمبر 2026	200,000,000	5.50%	10 ديسمبر 2019
64	19 مايو 2025	200,000,000	5.00%	27 مايو 2020
65	18 أغسطس 2027	200,000,000	5.50%	20 أغسطس 2020
66	20 يناير 2024	100,000,000	4.75%	24 يناير 2021
67	22 إبريل 2028	300,000,000	5.50%	22 إبريل 2021

المصدر: بورصة مسقط، بلومبيرغ

مؤشرات أسواق الأسهم الخليجية	الإغلاق الحالي	الإغلاق السابق	التغير	التغير الأسبوعي	الشهر/اليوم	السنة/اليوم	مكرر الربحية	مكرر القيمة الدفترية
			%	%	%	%		
بورصة مسقط	4,063.87	4,010.92	52.95	1.30%	-0.27%	11.07%	11.59	0.83
السوق المالية السعودية	11,700.86	11,895.64	-194.78	-1.66%	-0.03%	34.65%	25.76	2.46
سوق الكويت للأوراق المالية	7,283.41	7,317.84	-34.43	-0.47%	2.47%	31.33%	21.76	1.67
بورصة قطر	11,949.75	12,039.99	-90.24	-0.76%	1.57%	14.51%	16.66	1.78
بورصة البحرين	1,791.09	1,789.40	1.69	0.09%	2.76%	20.22%	10.00	0.87
سوق دبي المالي	3,265.14	3,136.07	129.07	3.95%	14.00%	31.03%	20.15	1.11
سوق أبوظبي للأوراق المالية	8,349.25	8,285.13	64.12	0.77%	6.16%	65.49%	22.80	2.52

المصدر: بلومبيرغ، أوبار كابيتال

أسعار السلع	السعر	التغير	اليوم / الأسبوع	السنة/اليوم
	دولار	دولار	%	%
خام برنت الأجل للبرميل	80.10	-2.07	-2.52%	58.27%
خام غرب تكساس الأجل للبرميل	78.02	-2.77	-3.43%	63.63%
خام عمان الأجل للبرميل	79.05	-2.63	-3.22%	54.82%
الذهب للأوقية	1,863.05	-1.85	-0.10%	-1.86%
الفضة للأوقية	25.01	-0.31	-1.22%	-5.28%
بلاتينيوم للأوقية	1,064.81	-20.99	-1.93%	-0.68%
النحاس طن متري	9,406.50	-304.50	-3.14%	21.12%
الألمنيوم طن متري	2,616.50	-83.50	-3.09%	32.18%
الوصاص طن متري	2,254.00	-106.50	-4.51%	13.04%
الزنك طن متري	3,192.00	-75.50	-2.31%	16.03%
التيتال طن متري	19,355.00	-624.00	-3.12%	16.51%

المصدر: بلومبيرغ (الأسواق مغلقة يومي السبت و الأحد)

العملة	الرمز	الدولار مقابل العملة	العملة مقابل الدولار
اليورو	EUR	1.135	0.882
الجنيه الاسترليني	GBP	1.349	0.741
الين الياباني	JPY	0.009	114.200
اليوان الصيني	CNH	0.157	6.384
الروبية الهندية	INR	0.013	74.238
الروبل الروسي	RUB	0.014	72.890
الدولار الكندي	CAD	0.794	1.260
الدولار الأسترالي	AUD	0.729	1.372

المصدر: بلومبيرغ

الأسواق العالمية	القيمة	التغير	اليوم / الأسبوع	السنة/اليوم
			%	%
أوروبا				
فايننشال تايمز انجلترا	7,279.02	-68.9	-0.94%	12.67%
داكس المانيا	16,262.52	168.4	1.0%	18.5%
كأك 40 فرنسا	7,167.52	76.1	1.1%	29.1%
الولايات المتحدة الأمريكية				
داو جونز الولايات المتحدة	35,931.05	-169.3	-0.5%	17.4%
أس أند بي 500 الولايات المتحدة	4,688.67	5.8	0.1%	24.8%
ناسداك الولايات المتحدة	15,921.57	60.6	0.4%	23.5%
آسيا الباسيفيكية				
نيكاي 225 اليابان	29,598.66	-11.3	0.0%	7.9%
هانج سينج هونغ كونج	25,319.72	-8.2	0.0%	-7.0%
مؤشرات الاسواق العربية				
بورصة تونس	7,017.47	-27.2	-0.4%	1.9%
البورصة المصرية	11,336.27	-236.9	-2.0%	4.5%
بورصة عمان	2,089.20	-8.5	-0.4%	26.1%
سوق فلسطين للأوراق المالية	611.10	-3.1	-0.5%	29.7%
بورصة بيروت	1,000.24	4.2	0.4%	52.0%
إم إس سي أي				
البحرين	119.66	-1.8	-1.4%	28.4%
الكويت	846.85	-6.3	-0.7%	31.5%
إم إس سي أي عمان	627.36	10.0	1.6%	26.4%
قطر	905.41	-5.3	-0.6%	15.3%
الإمارات	450.42	7.1	1.6%	43.4%
الأسواق الخليجية	595.56	0.6	0.1%	28.8%

المصدر: بلومبيرغ

مؤشر بورصة مسقط 30

اسم الشركة	القيمة السوقية (مليون ر.ع)	السعر (درج)	الأداء منذ بداية العام (%)	معامل بيتا (x)	متوسط التداولات (عدد) في ستة أشهر	متوسط التداولات (قيمة) في ستة أشهر (الف ر.ع)	مكرر الربحية (x)	القيمة الدفترية العائد على متوسط حقوق المساهمين (%)	العائد على متوسط الأصول (%)	عائد التوزيعات (%)
البنك الأهلي	216.4	0.111	-12.60%	0.81	25.04	227.5	9.03	9.1%	0.9%	4.5%
الأنوار للاستثمارات	19.4	0.097	59.02%	1.18	122.33	1133.2	nm	-0.9%	-0.6%	-
عمان للاستثمارات والتمويل	34.4	0.118	73.53%	1.12	40.35	336.9	23.77	2.3%	0.8%	3.4%
الباطنة للطاقة	34.4	0.051	2.00%	0.84	8.68	167.3	3.24	12.3%	4.0%	15.7%
الجزيرة للخدمات	48.6	0.340	45.30%	1.20	48.99	124.8	9.60	11.9%	10.6%	5.9%
المدينة تكافل	16.8	0.096	23.08%	1.09	122.21	1210.2	23.49	3.1%	2.9%	10.4%
التropic للاستثمار القابضة	7.9	0.088	23.94%	1.50	37.01	370.4	14.98	4.1%	3.1%	-
السوادي للطاقة	37.1	0.052	1.96%	0.81	5.24	98.4	3.43	11.8%	3.6%	15.4%
الأنوار لبلاط السيراميك	87.1	0.396	14.00%	1.13	97.92	215.4	20.06	10.8%	9.4%	-
بنك ظفر	395.5	0.132	36.08%	1.11	52.98	435.0	12.93	5.7%	0.7%	3.0%
بنك نزوى	217.0	0.097	1.41%	0.69	39.55	1404.3	19.61	6.9%	0.9%	1.3%
بنك مسقط	1,772.9	0.496	38.48%	1.15	496.86	1301.1	10.85	8.5%	1.3%	4.6%
جلفار الهندسة والمقاولات	85.8	0.076	29.76%	1.40	54.18	667.8	nm	-141.5%	-11.5%	-
بنك اثش اس بي سي عمان	184.0	0.092	1.10%	0.98	46.97	490.3	nm	-2.5%	-0.3%	-
كلية مجان	14.2	0.158	-1.25%	0.38	0.47	3.1	10.29	11.4%	9.2%	9.2%
مسقط للتمويل	17.8	0.058	56.76%	1.53	29.27	484.9	nm	-9.9%	-2.9%	-
البنك الوطني العماني	307.3	0.189	18.13%	1.17	78.85	424.6	16.93	4.4%	0.5%	-
الغاز الوطنية	11.2	0.132	-7.69%	0.91	20.47	133.6	nm	-0.6%	-0.2%	-
اسمنت عمان	79.1	0.239	-2.45%	0.97	22.99	96.6	15.26	3.5%	3.1%	4.2%
العمانية لخدمات التمويل	27.6	0.138	53.33%	1.33	168.43	1301.6	13.99	7.0%	1.8%	2.2%
عمان المرطبات	87.5	1.750	65.09%	0.44	1.02	0.6	10.19	12.4%	8.5%	2.9%
العمانية للاتصالات (عمانتل)	558.0	0.744	3.91%	1.01	106.39	141.9	8.34	11.6%	0.9%	7.4%
العمانية المتحدة للتأمين	33.4	0.334	-16.50%	1.11	32.22	86.8	7.85	14.0%	4.0%	10.7%
أومنيفيت	253.6	0.314	-7.10%	0.71	32.61	104.1	7.53	15.7%	4.7%	8.0%
أريديو	240.8	0.370	-5.61%	1.03	83.19	215.6	11.20	8.3%	4.5%	6.8%
العقلاء للطاقة	73.1	0.050	-1.96%	0.83	18.50	388.7	4.46	9.1%	2.7%	10.0%
ريسوت للأسمنت	49.0	0.245	-29.60%	1.35	25.76	93.7	nm	-10.7%	-6.0%	-
النهضة للخدمات	99.3	0.420	23.53%	1.22	132.18	303.0	12.94	12.4%	3.7%	4.8%
سيميكورب صلالة	71.6	0.075	-24.24%	0.45	3.61	44.5	3.91	16.8%	5.7%	8.1%
بنك صحار الدولي	260.5	0.107	17.58%	1.49	83.12	857.0	13.02	6.0%	0.6%	-

المصدر: بورصة مسقط، بلومبيرغ

nm: غير متطابق

الشركات في مؤشر الشريعة

اسم الشركة	القيمة السوقية (مليون ر.ع.)	السعر (د.ع.)	الأداء منذ بداية العام (%)	معامل بيتا (x)	متوسط التداولات (عدد) في ستة أشهر	متوسط التداولات (قيمة) في ستة أشهر (الف ر.ع.)	مكرر الربحية (x)	مكرر القيمة الدفترية العائد على متوسط حقوق المساهمين (%)	العائد على متوسط الأصول (%)	عائد التوزيعات (%)
الجزيرة للخدمات	48.6	0.340	45.30%	1.20	48.99	124.8	9.60	11.9%	10.6%	5.9%
الكامل للطاقة	19.4	0.202	-37.65%	0.37	0.16	0.7	nm	-25.9%	-22.5%	-
المدينة تكافل	16.8	0.096	23.08%	1.09	122.21	1210.2	23.49	3.1%	2.9%	10.4%
المها للاستيراميك	28.4	0.516	134.55%	0.51	103.52	233.1	18.62	14.8%	11.7%	4.5%
الصفاء للأغذية	27.2	0.227	-58.73%	0.26	0.37	1.0	11.17	5.6%	2.6%	9.1%
بنك نزوى	217.0	0.097	1.41%	0.69	39.55	1404.3	19.61	6.9%	0.9%	1.3%
الخليجية لإنتاج الفطر	10.9	0.263	-5.46%	0.33	0.41	1.7	40.25	3.8%	1.7%	-
كلية مجان	14.2	0.158	-1.25%	0.38	0.47	3.1	10.29	11.4%	9.2%	9.2%
الوطنية للبسكويت	4.0	3.960	1.02%	0.33	0.00	0.0	5.05	10.5%	6.1%	3.8%
العمانية التعليمية	16.8	0.240	-4.00%	0.48	2.28	10.1	5.81	17.1%	6.9%	5.0%
المطاحن العمانية	124.1	0.788	6.49%	0.19	14.26	18.4	12.87	12.3%	8.4%	1.3%
العمانية للتغليف	10.2	0.314	0.00%	0.27	0.00	0.0	8.53	15.4%	11.6%	8.0%
أريدو	240.8	0.370	-5.61%	1.03	83.19	215.6	11.20	8.3%	4.5%	6.8%
ضيافة الصحراء	21.0	2.780	-0.04%	0.39	-	0.0	8.23	10.4%	9.2%	3.9%
تكافل عمان	9.0	0.090	-25.62%	0.38	6.64	66.7	4.30	9.0%	8.3%	-

المصدر: بورصة مسقط، بلومبيرغ  
nm: غير متطابق



أفضل 30 شركة خليجية من حيث القيمة السوقية

اسم الشركة	القيمة السوقية (مليون ريال)	السعر (صريف محلي)	الإداع منذ بداية العام معاملة بيتا (%)	متوسط التداولات (عدد) في ستة أشهر (مليون صريف محلي)	متوسط التداولات (قيمة) في ستة أشهر (ألف)	مكرر الربحية (x)	مكرر القيمة الدفترية العائد على متوسط حقوق المساهمين (%)	العائد على متوسط الأصول (%)	عائد التوزيعات (%)
أرامكو السعودية	1,959.3	36.750	5.00%	209.90	5852.3	39.75	18.7%	9.7%	3.8%
سابك	100.1	125.200	23.47%	215.40	1725.4	5,620.65	0.0%	0.0%	2.8%
الاتصالات السعودية	61.3	115.000	9.35%	107.75	854.1	20.92	17.2%	9.0%	3.5%
مصرف الراجحي	96.5	144.800	96.74%	353.05	2936.9	34.17	18.2%	2.3%	1.9%
بنك أبوظبي الأول	58.6	19.700	52.71%	330.79	19196.0	20.38	10.8%	1.1%	3.8%
بنك قطر الوطني	53.0	21.000	17.78%	53.21	2804.1	16.16	15.8%	1.2%	2.1%
البنك الأهلي السعودي	82.0	68.700	58.48%	183.47	3139.5	26.89	16.5%	1.9%	1.9%
اتصالات	66.2	27.980	68.78%	65.93	2690.0	26.96	18.4%	6.8%	2.9%
صناعات قطر	26.1	15.760	44.99%	29.12	2114.0	48.28	5.8%	5.5%	2.1%
السعودية للكهرباء	28.7	25.850	21.36%	82.41	3117.2	35.60	1.2%	0.6%	2.7%
بنك الرياض	23.7	29.600	46.53%	36.71	1360.7	18.83	10.6%	1.5%	3.4%
معادن	25.8	78.700	94.32%	74.38	1063.0	nm	-0.7%	-0.2%	-
الامارات دبي الوطني	24.4	14.200	37.86%	18.71	1371.0	12.89	9.4%	1.0%	2.8%
ساب	17.8	32.550	31.67%	23.66	735.8	nm	-8.1%	-1.5%	3.1%
المراعي	13.9	52.100	-5.10%	34.13	589.0	26.26	12.6%	6.1%	1.9%
مصرف الإمارات الإسلامي	9.6	6.500	-18.75%	0.00	0.0	nm	-6.1%	-0.7%	-
بنك أبوظبي التجاري	15.5	8.180	31.94%	47.57	6588.1	14.95	7.5%	0.9%	3.3%
السعودي الفرنسي	15.1	47.050	48.89%	17.19	434.4	36.68	4.6%	0.8%	2.8%
ينساب	10.3	68.400	7.04%	48.54	671.3	56.78	4.5%	3.9%	4.4%
ازدان القابضة	11.3	1.562	-12.05%	11.39	6919.0	119.08	1.1%	0.7%	-
المصرف	11.7	18.150	6.08%	19.98	1125.5	13.99	16.7%	1.8%	2.2%
بنك الإنماء	13.5	25.400	56.98%	192.86	8626.0	25.84	8.0%	1.3%	1.4%
البنك العربي الوطني	9.7	24.240	20.60%	11.76	519.7	17.55	7.0%	1.1%	3.1%
بنك دبي الإسلامي	10.9	5.540	20.17%	32.30	6416.1	12.18	11.5%	1.1%	3.6%
سافكو	22.4	176.800	119.35%	62.08	441.8	65.02	15.9%	13.0%	1.4%
إعمار العقارية	10.0	5.120	45.04%	66.75	15458.9	14.01	4.6%	2.2%	2.0%
جبل عمر	7.5	30.300	4.12%	60.43	1833.5	nm	-19.2%	-5.2%	-
المملكة القابضة	10.1	10.220	28.55%	9.58	933.1	nm	-4.8%	-3.0%	4.9%
الريان	10.0	4.890	7.95%	24.38	5334.5	16.86	15.1%	1.8%	3.5%

المصدر: بلومبيرغ  
nm: غير متطابق

## أوبار كابيتال ش.م.ع.م (U Capital)

الموقع الإلكتروني: [www.u-capital.net](http://www.u-capital.net)

مركز أعمال أومنفيست

بناء رقم 95، طريق رقم 501، مرتفعات المطار، سلطنة عمان

الهاتف: +968 2494 9000

الفاكس: +968 2494 9009

البريد الإلكتروني: [research@u-capital.net](mailto:research@u-capital.net)



إخلاء المسؤولية: تم إعداد هذا التقرير بواسطة أوبار كابيتال ش.م.ع.م. (U Capital) بناء على معلومات متاحة للجمهور. وعلى الرغم من الحرص الشديد على أن تكون المعلومات الواردة في التقرير صحيحة أو غير مضللة في وقت النشر إلا أن أوبار كابيتال و/أو موظفيها لا يتحملون مسؤولية عدم دقة أو كفاية المعلومات الواردة في هذا التقرير