

27 سبتمبر 2018

تقرير "أوبار كابيتال" الأسبوعي

نظرة على السوق والتوقعات

المؤشر العام يعود لتحقيق المكاسب

عاد المؤشر وسجل مكاسب أسبوعية بدعم من تحرك مؤسسي دعم بدوره حجم السوق وأسهم في زيادة أنشطة التداول. كذلك أسهمت إرتفاعات أسعار النفط وقرب نهاية الشهر بلعب دور هام في تحركات المستثمرين. وبشكل عام لوحظ حصول صفقات كبيرة و تركيز على أسهم قيادية منتقاة.

وقد أنهى المؤشر العام تداولات الأسبوع على إرتفاع نسبته 0.63%، كذلك فعل المؤشر المالي الذي إرتفع بنسبة 1.04% في الوقت الذي تراجع فيه كل من مؤشر الصناعة ومؤشر الخدمات بنسبة 1.5% و 0.34% على التوالي. أما مؤشر السوق المتوافق مع أحكام الشريعة الإسلامية فقد سجل إنخفاضاً بنسبة 1.11% خلال ذات الفترة.

في أخبار الشركات، أعلنت الشركة الوطنية العمانية للهندسة والإستثمار (ش.م.ع.ع.) عن حصولها على مناقصات بمبلغ 6.1 مليون ر.ع. ليصبح بذلك إجمالي قيمة العقود المسندة للشركة خلال العام الحالي طبقاً للبيانات المتاحة ما يقارب 54.45 مليون ر.ع. بزيادة نسبتها 91% عما تم إسناده خلال كامل عام 2017.

صرحت شركة النهضة للخدمات في معرض تعليقها على خبر تم ذكره على موقع بلومبيرغ والذي تم الإشارة فيه الى رغبة النهضة للخدمات دراسة خيار طرح شركة توباز للطاقة لاكتتاب عام أولي مقابل 1.5 مليار دولار أمريكي والذي قد يحدث خلال السنة القادمة في لندن، صرحت بأنها (أي النهضة للخدمات) في هذه المرحلة لم تتخذ قراراً بشأن الشروع في أي مسار بعينه وبأن أي تعليق حول القيمة التقديرية المحتملة الواردة في مقال موقع بلومبيرج هو محض تخمين.

وفي التحليل الفني الأسبوعي، عكس مؤشر سوق مسقط للاوراق المالية مساره للأعلى خلال الأسبوع السابق مدعوماً بارتفاع اسهم الشركات القيادية حالياً بقاء المؤشر فوق مستوى 4,500 نقطة سيساعد المؤشر للانطلاق نحو 4,570 نقطة بدعم من مؤشر القوة النسبي الأسبوعي واليومي "RSI".

أظهرت نتائج مزاد الإصدار الأخير من سندات التنمية الحكومية (الإصدار رقم 58) لمدة سبعة سنوات تجاوباً جيداً من قبل المستثمرين حيث بلغ إجمالي قيمة طلبات الإكتتاب 232.8 مليون ر.ع. مقارنة مع قيمة السندات المخصصة البالغة 150 مليون ر.ع. أي بمضاعف 1.55 مرة. وبلغ متوسط العائد المقبول 5.49% عند سعر 101.495 ر.ع. الأمر الذي يظهر الثقة العالية التي يبديها المستثمرون نحو الإقتصاد المحلي. طبقاً لقاعدة بياناتنا، سجل متوسط العائد المقبول للإصدار الأخير لسندات التنمية الحكومية والذي كان لمدة مماثلة أي سبعة سنوات (الإصدار رقم 55) الصادر في نوفمبر 2017 ، سجل 4.91% بسعر 101.995 ر.ع.

إصدارات سندات التنمية الحكومية

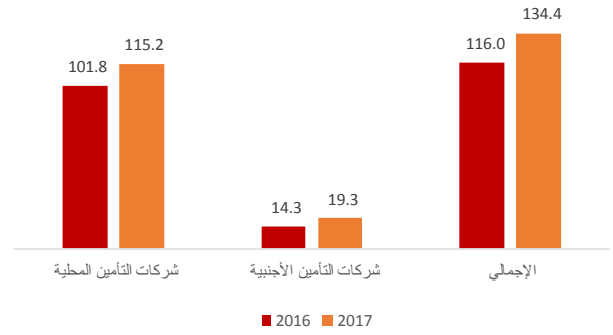
تاريخ الإصدار	عدد السنوات	متوسط العائد المقبول (%)	إجمالي قيمة الطلبات (مليون ر.ع.)	قيمة السندات المخصصة (مليون ر.ع.)	عدد مرات التغطية (x)
22.02.16	5	3.50%	NA	100.0	NA
25.04.16	7	5.00%	172.80	100.0	1.73
03.10.16	6	5.00%	195.97	100.0	1.96
27.12.16	10	5.50%	267.98	150.0	1.79
15.02.17	7	5.00%	259.67	150.0	1.73
15.05.17	6	5.25%	325.54	150.0	2.17
20.09.17	10	5.75%	260.90	150.0	1.74
20.11.17	7	5.25%	287.98	150.0	1.92
21.03.18	10	6.00%	215.11	150.0	1.43
28.06.18	5	4.75%	137.38	100.0	1.37
25.09.18	7	5.75%	232.82	150.0	1.55

المصدر: البنك المركزي/رويترز

غير متوفر - NA

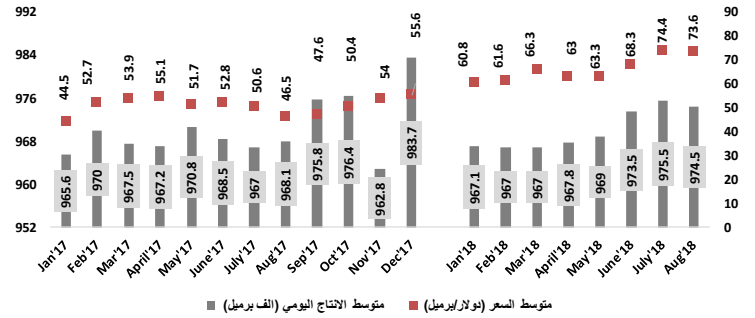
نقى في الشأن المحلي حيث صرح سعادة عبدالله بن سالم السالمي الرئيس التنفيذي للهيئة العامة لسوق المال أن نظام التأمين الصحي الإلزامي على العاملين في القطاع الخاص سيتم تطبيقه بداية العام المقبل. وأوضح سعادته أن هنالك خطة واضحة مبنية على ثلاثة منطلقات وهي التطبيق التدريجي لنظام التأمين الصحي، وتقليل كلفة التغطية التأمينية مع الحفاظ على الجودة في الوقت نفسه، وإيجاد وثيقة موحدة للتأمين الصحي توفر الحد الأدنى من متطلبات التغطية الأساسية. تشير الأرقام الصادرة عن المركز الوطني للإحصاء والمعلومات بأن هنالك (كما في يونيو 2018) ، 183,947 عماني و 1,466,473 مغترب يعملون في القطاع الخاص في السلطنة. جزء من هذه الفئة يتم تغطيته بالفعل بخدمات التأمين، لكن الغالبية ليست كذلك ، مما يجعلنا نعتقد أن هناك إمكانية كبيرة لمثل هذه النوع من التأمين. وبحسب مسئول في الهيئة العامة لسوق المال ، يجب زيادة عدد المؤسسات الصحية الخاصة حيث أن آخر الإحصائيات تشير الى أن عدد المستشفيات الخاصة في مسقط يبلغ 15 مستشفى فقط. ووفقاً لتقرير هيئة سوق المال الصادر في يونيو 2018 ، ارتفع إجمالي أقساط التأمين الصحي المباشر بنسبة 13% للشركات الوطنية إلى 115.2 مليون ر.ع. وبنسبة 35% (19.3 مليون ر.ع.) لشركات التأمين الأجنبية في السلطنة لعام 2017. أما إجمالي أقساط التأمين الصحي في السلطنة فقد إرتفع بنسبة 16% خلال عام 2017 إلى 134.5 مليون ر.ع. مقارنة بـ 116 مليون ر.ع. في عام 2016.

إجمالي أقساط التأمين الصحي المباشر (مليون ر.ع.)



المصدر: سوق مسقط للأوراق المالية

أظهرت أحدث نشرات المركز الوطني للإحصاء والمعلومات زيادة طفيفة في المتوسط اليومي لإنتاج النفط خلال الأشهر الثمانية الأولى من العام الحالي بنسبة 0.2% على أساس سنوي عند 970.2 ألف برميل. في الوقت الذي شهد فيه متوسط سعر البيع ارتفاعاً واضحاً بنسبة 30.2% على ذات الأساس عند 66.4 دولار للبرميل. وبلغ متوسط نسبة التصدير 83% خلال ذات الفترة مقارنة مع 83.7% للفترة نفسها من العام السابق. ولا تزال الصين في صدارة الدول المستوردة للنفط العماني بمتوسط 79.3% يليها الهند بنسبة 9.9% ومن ثم اليابان بنسبة 5.8%.



المصدر: المركز الوطني للإحصاء والمعلومات

تصدر سوق دبي المالي الأسواق الخليجية مرتفعاً بنسبة 2.22% في حين كانت سوق الكويت للأوراق المالية الخاسر الوحيد حيث أغلق متراجعا بنسبة 0.18%.

خليجياً، أكدت «جيه بي مورغان» في بيان صحافي أرسل إلى المستثمرين، أن السعودية وأربعة دول خليجية أخرى ستدخل مؤشرات «جيه بي مورغان» لسندات حكومات الأسواق الناشئة العام المقبل. إن ضم السندات السيادية وشبه السيادية للسعودية وقطر والإمارات العربية المتحدة والبحرين والكويت، وجميعها دول أعضاء بمجلس التعاون الخليجي سينتج عنه وزناً نسبياً لهذه السندات عند 11.2% من مؤشر «جيه بي مورغان» لسندات الأسواق الناشئة، لذلك يمكن للعضوية في هذه المؤشرات مساعدة البلد العضو ولا بد هنا من الإشارة إلى أن المؤشرات هي معايير أداء رئيسية للمستثمرين الدوليين المهمين بديون الأسواق الناشئة، لذلك يمكن للعضوية في هذه المؤشرات مساعدة البلد العضو في بيع السندات وخفض تكاليف الاقتراض. هذا وسيتم العمل بضم هذه الدول على مراحل عدة في الفترة من 31 يناير إلى 30 سبتمبر، في حين ستكون السندات التقليدية والإسلامية مؤهلة للانضمام إلى المؤشرات، لكن الصوك ستحتاج إلى تصنيف ائتماني من إحدى وكالات التصنيف الثلاث الرئيسية على الأقل لكي يمكن إدراجها على المؤشرات.

وزن الدولة في مؤشر «جيه بي مورغان» لسندات حكومات الأسواق الناشئة

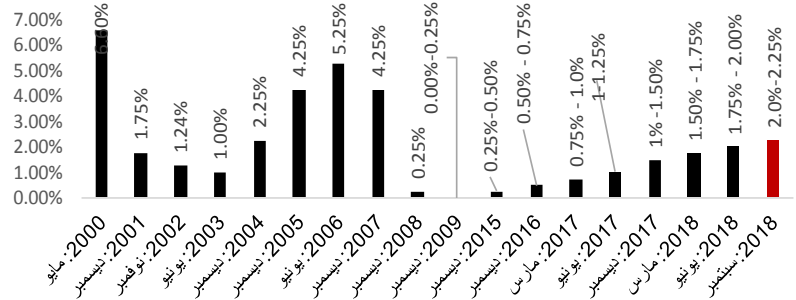
السعودية	3.10%
قطر	2.70%
الإمارات	2.60%
البحرين	2.10%
الكويت	0.80%

11.20% دول الخليج - بدون السلطنة

المصدر: بلومبيرغ

كما كان متوقفاً، قام الاحتياطي الفيدرالي الأمريكي برفع سعر الفائدة بمقدار 25 نقطة أساس ليصل بذلك معدل الفائدة إلى مدى يتراوح بين 2% إلى 2.25% وهو المستوى الذي سجله لأول مرة في أبريل من عام 2008. وقد أشارت لجنة المجلس إلى احتمالية رفع نسبة الفائدة مرة أخرى قبل نهاية العام الحالي ومن المحتمل أن تكون هناك ثلاث زيادات أخرى في عام 2019. وبهذه الخطوة، يظهر أعضاء اللجنة نظرة أكثر تفاؤلاً للاقتصاد الأمريكي. وفي آخر تحديث للتقديرات الفصلية، قدر مسؤولو اللجنة الفيدرالية للسوق المفتوحة بالإجماع نمو إجمالي الناتج المحلي الأمريكي بنسبة 3.1% في عام 2018، مقارنة مع تقديرات سابقة عند 2.8% في يونيو. كما ارتفعت التوقعات لعام 2019 بنسبة 0.1% إلى 2.5%، فيما بقي التقدير لعام 2020 عند 2%. وكما جرت العادة، حدثت العديد من الدول الخليجية حذو الولايات المتحدة ورفعت أسعار الفائدة. حيث رفع مصرف البحرين المركزي سعر الفائدة على تسهيلات الإيداع لمدة أسبوع واحد إلى 2.50% من 2.25% ومعدل الإقراض إلى 4.25% من 4.0%. كما قامت مؤسسة النقد العربي السعودي (ساما) برفع معدل اتفاقيات إعادة الشراء المعاكس (الريبيو العكسي) إلى 2.25%، كما رفعت معدل اتفاقيات إعادة الشراء (الريبيو) بنفس الهامش إلى 2.75%. ورفعت الإمارات سعر الريبيو بمقدار 25 نقطة أساس.

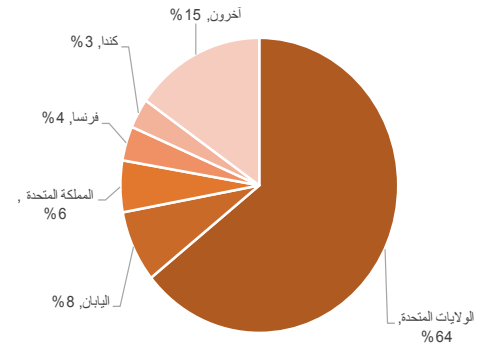
تحركات أسعار الفائدة الأمريكية



المصدر: بلومبيرغ

على الصعيد العالمي، قالت شركة مورغان ستانلي المزودة للمؤشرات الدولية أنها تدرس زيادة أوزان الشركات الصينية الكبرى في مؤشرها العالمي بأكثر من أربعة أضعاف واقتربت أيضاً إضافة أسهم الشركات متوسطة الحجم والأسهم المدرجة في Shenzhen startup board ChiNext وهو سوق لأسهم النمو في الصين. إن القائمين على مؤشر مورغان ستانلي والذي يتضمن نحو 230 من الشركات الصينية الكبرى في مؤشرات الرئيسية مع عامل إدراج أولي بنسبة 5%، أشاروا في بيان بأنهم يدرسون زيادة هذا العامل إلى 20%. الزيادة المقترحة ستحدث على مرحلتين بالتزامن مع المراجعات التي يقوم فيها مؤشر MSCI في مايو وأغسطس لعام 2019. بالإضافة إلى ذلك، تنظر شركة مورغان ستانلي للمؤشرات في إضافة الشركات المتوسطة الصينية مع عامل إدراج بنسبة 20% كمرحلة واحدة وكجزء من المراجعة النصف سنوية ل مايو 2020. وستؤدي هذه التحركات، بمجرد تنفيذها، إلى جذب تدفقات أجنبية جديدة إلى سوق الأسهم الصينية البالغة 7 تريليونات دولار.

مؤشر مورغان ستانلي العالمي للشركات الكبرى، الوزن النسبي للدول - أغسطس 2018



المصدر: MSCI

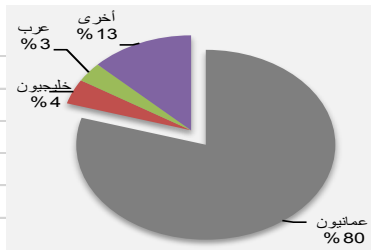
التوصيات:

كما كان متوقفاً، تم رفع سعر الفائدة الفيدرالي واتبعت الأسواق الإقليمية أيضاً ذات الإجراء. هذه التدابير من ناحية ستكون مفيدة للقطاع المصرفي بينما من ناحية أخرى ستزيد الرسوم المالية للشركات ذات الديون المرتفعة. وعليه، يجب الأخذ بعين الاعتبار الشركات ذات المديونية العالية قبل بناء مراكز استثمارية بها.

إن توقعاتنا خلال الأسبوع المنصرم فيما يتعلق بتحسين الحركة الاستثمارية والتركيز على الأسهم القيادية قد حدثت بالفعل. نتوقع أن يشهد الأسبوع الحالي بدء الإعلان عن النتائج الأولية للشركات المدرجة في سوق مسقط للأوراق المالية للربع الثالث (الأشهر التسعة الأولى) للعام الحالي وعليه سنشهد استمراراً في الحركة النشطة هذا الأسبوع.

ومع ارتفاع أسعار الفائدة، فإن الشركات التي تقدم عوائد أرباح تزيد عن عائد السندات القياسية ستكون أكثر جاذبية في ظل الظروف الاستثمارية الحالية.

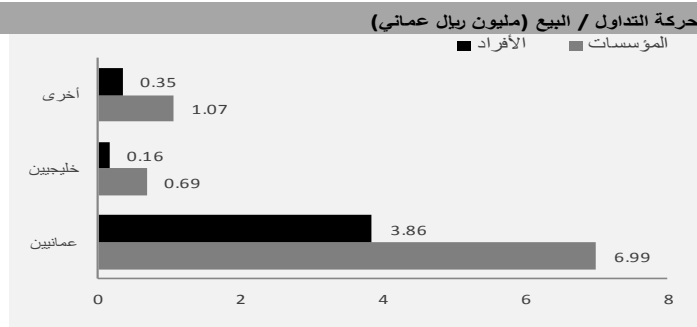
ملخص السوق	الاسبوع الحالي	الاسبوع السابق	التغير	التغير	العائد منذ بداية
			%	نقطة	% الشهر % العام
مؤشر اوبار كابيتال عُمان 20	926.45	902.70	2.63%	23.75	10.36% -4.91%
مؤشر اوبار كابيتال خليجي 50	1,295.87	1,274.30	1.69%	21.57	-4.15% 13.21%
مؤشر اوبار كابيتال للشرق الأوسط وشمال أفريقيا)	1,050.81	1,037.50	1.28%	13.31	-3.69% 5.60%
مؤشر سوق مسقط المتوافق مع الشريعة	614.06	620.96	-1.11%	(6.90)	-0.37% -13.95%
مؤشر سوق مسقط 30	4,523.82	4,495.31	0.63%	28.51	2.37% -11.29%
الأسهم المتداولة (بالآلاف)	47,302.69	46,978.58	0.69%	324.10	
القيمة المتداولة (بالآلاف ريال عماني)	13,632.02	9,166.80	48.71%	4,465.22	
عدد الصفقات	2,716	3,000			
عدد السندات المتداولة					



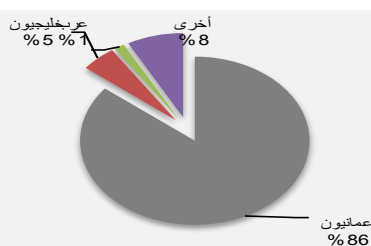
التداول بالجنسية	بيع
عمانيون	10,849.1
خليجيون	576.3
عرب	458.5
أخرى	1,748.1

الأسهم الأكثر ارتفاعاً	السعر	التغير	نسبة التغير
الشركات	ر.ع.	ر.ع.	%
بنك مسقط	0.422	0.028	7.11%
لشركة العمانية القطرية للتأمين	0.115	0.004	3.60%
الوطنية العمانية للهندسة	0.174	0.005	2.96%
اومفيست	0.352	0.010	2.92%
ظفار لتوليد الكهرباء	0.222	0.006	2.78%

الأسهم الأكثر انخفاضاً	السعر	التغير	نسبة التغير
الشركات	ر.ع.	ر.ع.	%
المتحدة للتمويل	0.091	-0.009	-9.00%
ريسوت للإسمنت	0.420	-0.034	-7.49%
اسمنت عمان	0.346	-0.018	-4.95%
الباطنة للطاقة	0.116	-0.005	-4.13%
الغاز الوطنية	0.330	-0.012	-3.51%

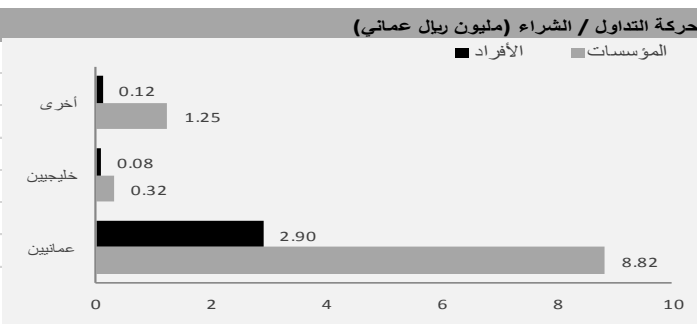


الأكثر نشاطاً بالقيمة	السعر	القيمة	الحصة من السوق
الشركات	ر.ع.	آلاف ر.ع.	%
بنك مسقط	0.422	5,180.4	38.0%
القطر العمانية للتسويق	1.130	3,699.7	27.1%
النهضة للخدمات	0.410	616.8	4.5%
الخليجية لخدمات الإستثمار	0.094	486.1	3.6%
ظفار للهندسة والمقاولات	0.104	375.0	2.8%



التداول بالجنسية	شراء
عمانيون	11,679.1
خليجيون	677.4
عرب	195.8
أخرى	1,079.7

الأكثر نشاطاً بالكمية	السعر	الكمية	الحصة من السوق
الشركات	ر.ع.	بالآلاف	%
بنك مسقط	0.422	12,428.1	26.3%
الخليجية لخدمات الإستثمار	0.094	5,200.6	11.0%
ظفار للهندسة والمقاولات	0.104	3,611.4	7.6%
المدينة تكافل	0.095	2,905.6	6.1%
الإسماك العمانية	0.086	2,279.1	4.8%



القيمة السوقية لشركات سوق مسقط	
مليار	دولار أمريكي
ريال عماني 4.05	10.44

عدد الشركات		
المرتفعة	المنخفضة	المستقرة
15	22	22

مؤشرات أسواق الأسهم الخليجية	الإغلاق الحالي	الإغلاق السابق	التغير	التغير الأسبوعي	الشهر/اليوم	السنة/اليوم	مكرر الربحية	مكرر القيمة الدفترية
				%	%	%		
سوق مسقط للأوراق المالية	4,523.82	4,495.31	28.51	0.63%	2.37%	-11.29%	11.13	0.81
السوق المالية السعودية	7,910.98	7,768.31	142.67	1.84%	-0.47%	9.47%	17.40	1.77
سوق الكويت للأوراق المالية*	5,138.52	5,147.66	-9.14	-0.18%	0.12%	NA	15.09	1.30
بورصة قطر	9,784.31	9,766.33	17.98	0.18%	-1.03%	14.79%	14.53	1.47
بورصة البحرين	1,348.60	1,340.06	8.54	0.64%	0.78%	1.27%	9.11	0.85
سوق دبي المالي	2,825.76	2,764.38	61.38	2.22%	-0.51%	-16.15%	7.53	1.05
سوق أبوظبي للأوراق المالية	4,947.92	4,883.42	64.50	1.32%	-0.78%	12.49%	13.06	1.47

المصدر: بلومبيرغ، أوبار كينيتال

* لا تتوفر بيانات لأداء السوق منذ بداية العام بسبب إعادة هيكلة المؤشر العام خلال شهر أبريل

أسعار السلع	السعر	التغير	اليوم / الأسبوع	السنة/اليوم
	دولار	دولار	%	%
خام برنت الأجل للبرميل	81.79	2.99	3.79%	27.76%
خام غرب تكساس الأجل للبرميل	72.27	1.49	2.11%	23.79%
خام عمان الأجل للبرميل	84.62	7.02	9.05%	32.26%
الذهب للأوقية	1,193.48	-6.56	-0.55%	-8.39%
الفضة للأوقية	14.36	0.07	0.52%	-15.24%
بلاتينيوم للأوقية	824.82	-3.12	-0.38%	-11.36%
النحاس طن متري	6,282.00	-81.00	-1.27%	-13.32%
الألمنيوم طن متري	2,065.00	-26.00	-1.24%	-8.95%
الوصاص طن متري	1,985.00	-54.00	-2.65%	-20.20%
الزئبق طن متري	2,540.00	44.00	1.76%	-23.47%
التيتان طن متري	12,820.00	-430.00	-3.25%	0.47%

المصدر: بلومبيرغ (الأسواق مغلقة يومي السبت والأحد)

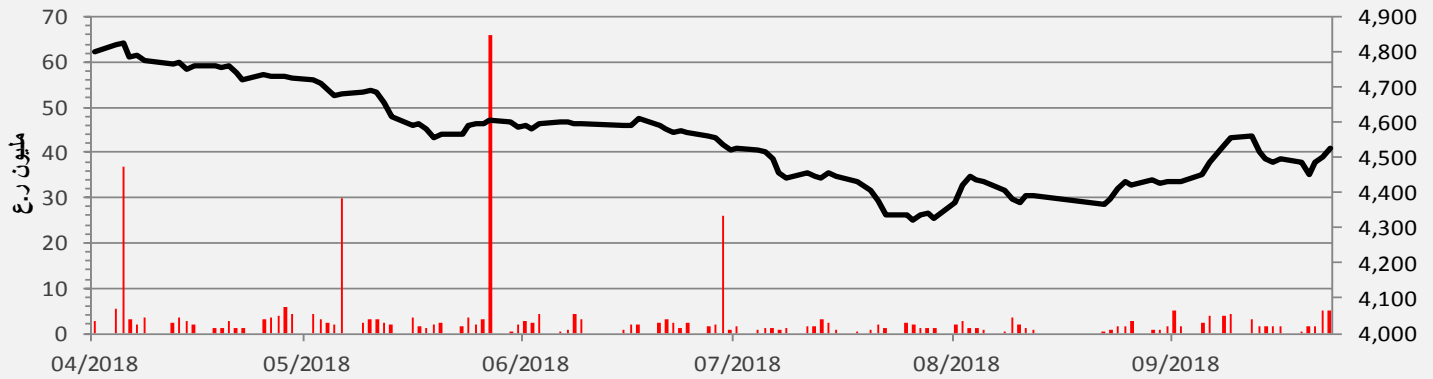
أسعار صرف عدد من العملات الرئيسية			
العملة	الرمز	الدولار مقابل العملة	العملة مقابل الدولار
اليورو	EUR	1.171	0.854
الجنيه الإسترليني	GBP	1.315	0.761
اليين الياباني	JPY	0.009	112.860
اليوان الينميني الصيني	CNH	0.145	6.879
الروبية الهندية	INR	0.014	72.598
الروبل الروسي	RUB	0.015	65.691
الدولار الكندي	CAD	0.765	1.307
الدولار الأسترالي	AUD	0.723	1.384

المصدر: بلومبيرغ

الأسواق العالمية	القيمة	التغير	اليوم / الأسبوع	السنة/اليوم
			%	%
أوروبا				
فيلينشال تا انجلترا	7,532.56	42.3	0.57%	-2.02%
داكس ألمانيا	12,382.45	-48.4	-0.4%	-4.1%
كاك 40 فرنسا	5,512.59	18.4	0.3%	3.8%
الولايات المتحدة الامويكية				
داو جونز الولايات المتحدة	26,385.28	-358.2	-1.3%	6.7%
أس أند بي الولايات المتحدة	2,905.97	-23.7	-0.8%	8.7%
ناسداك الولايات المتحدة	7,990.37	3.4	0.0%	15.7%
آسيا الباسيفي				
نيكاي 225 اليابان	23,796.74	-73.2	-0.3%	4.5%
هانج سينج هونغ كونج	27,715.67	-237.9	-0.9%	-7.4%
مؤشرات الاسواق العربية				
بورصة تونسن	7,791.38	-24.1	-0.3%	24.0%
البورصة له مصر	14,643.54	560.1	4.0%	-2.5%
بورصة عم الاردن	1,979.14	-16.0	-0.8%	-6.9%
سوق فلسطين فلسطين	532.15	-5.1	-0.9%	-7.4%
بورصة بير لبنان	971.12	-4.8	-0.5%	-15.4%
إم إس سي أي				
البحرين	78.71	0.7	0.9%	2.9%
الكويت	570.29	-5.1	-0.9%	12.5%
إم إس سي أ عمان	521.96	13.1	2.6%	-8.0%
قطر	800.46	-2.9	-0.4%	13.8%
الإمارات	353.45	3.4	1.0%	-7.7%
الأسواق الخليجية	464.31	0.2	0.0%	4.5%

المصدر: بلومبيرغ ، الباعة الثالثة توقيت مسقط (ملاحظة: الأسواق العالمية مغلقة يومي السبت والأحد)

مؤشر سوق مسقط للأوراق المالية



القطاعات	الرمز	المؤشر الحالي	المؤشر السابق	النقاط	التغير الأسبوعي	النقاط	منذ بداية الشهر	النقاط	منذ بداية العام
	بلومبيرغ			لأسبوع	%	لشهر	%	للعام	%
القطاع المالي	BKINV	6,990.94	6,919.19	72	1.04%	99	1.4%	(483)	-6.5%
قطاع الصناعة	INDSI	5,539.19	5,623.81	(85)	-1.50%	87	1.6%	(1294)	-18.9%
قطاع الخدمات	SINSI	2,463.00	2,471.47	(8)	-0.34%	87	3.7%	(180)	-6.8%

المؤشرات الرئيسية - القطاعات	معامل بيتا	الأسبوع 52- الأعلى	الأسبوع 52- الأدنى	مضاعف أرباح	السعر إلى القيمة
				عائد التوزيعات %	الدفترية (مرة)
مؤشر سوق مسقط 30		5,235.13	4,316.12	0.06	0.81
القطاع المالي	0.36	7,616.88	6,688.17	0.06	0.44
قطاع الصناعة	0.30	7,104.41	5,452.66	0.06	0.84
قطاع الخدمات	0.35	2,924.11	2,366.49	0.06	1.13

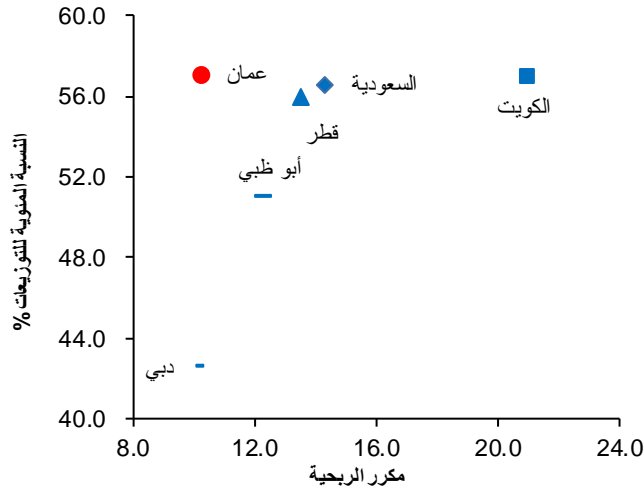
سندات التنمية الحكومية

الإصدار	تاريخ الاسترداد	قيمة الإصدار (ريال عماني)	سعر الفائدة	تاريخ الإدراج
42	13 مايو 2020	80	4.25%	20 مايو 2013
44	25 نوفمبر 2018	100	3.00%	11 ديسمبر 2013
45	15 ديسمبر 2019	200	3.00%	24 ديسمبر 2014
46	23 فبراير 2025	200	4.50%	04 مارس 2015
47	9 أغسطس 2020	300	3.00%	11 أغسطس 2015
48	22 فبراير 2021	100	3.50%	24 فبراير 2016
49	25 أبريل 2023	100	1.00%	04 مايو 2016
50	3 أكتوبر 2022	100	5.00%	13 أكتوبر 2016
51	27 ديسمبر 2026	150	5.50%	1 يناير 2017
52	20 فبراير 2024	150	5.00%	26 فبراير 2017
53	15 مايو 2023	150	5.25%	21 مايو 2017
54	20 سبتمبر 2027	150	5.75%	25 سبتمبر 2017
55	19 ديسمبر 2024	150	5.25%	24 ديسمبر 2017
56	1 مارس 2028	150	6.00%	25 مارس 2018
سندات عالمية				
		قيمة الإصدار (دولار أمريكي)		
سندات حكومية - أجل 5 سنوات	17 يناير 2013	1,250	4.13%	17 يناير 2018
سندات حكومية - أجل 10 سنوات	17 يناير 2028	2,500	5.63%	17 يناير 2018
سندات حكومية - أجل 30 سنوات	17 يناير 2048	2,750	6.75%	17 يناير 2018

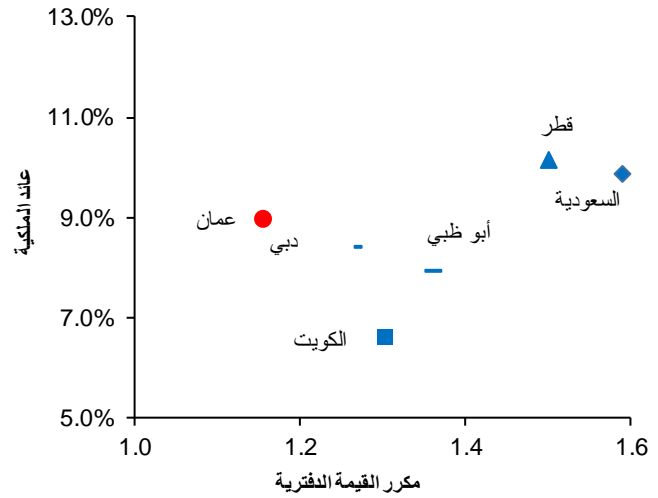
المصدر: سوق مسقط للأوراق المالية، بلومبيرغ

مؤشرات رئيسية - الأسواق الخليجية

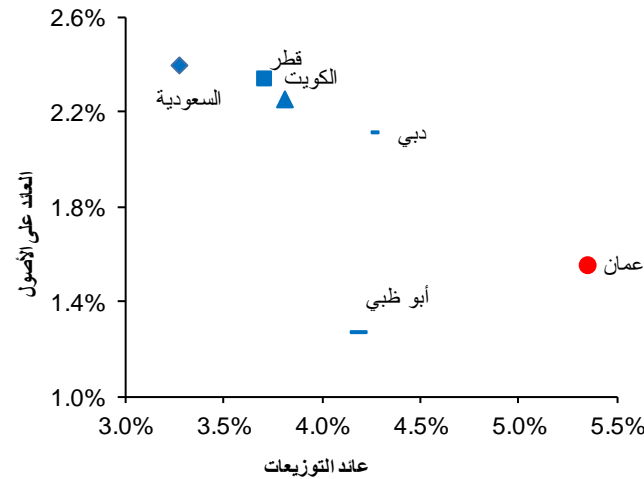
مكرر الربحية ونسبة التوزيعات



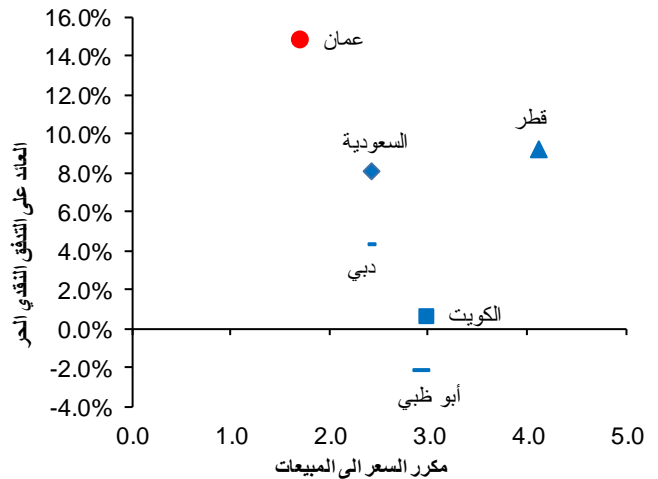
عائد الملكية ومكرر القيمة الدفترية



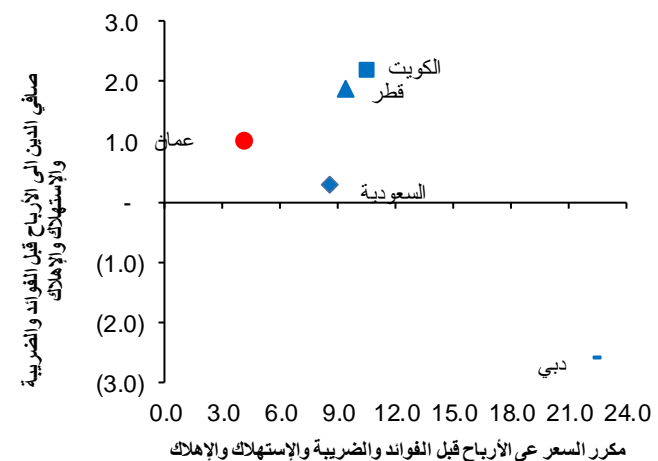
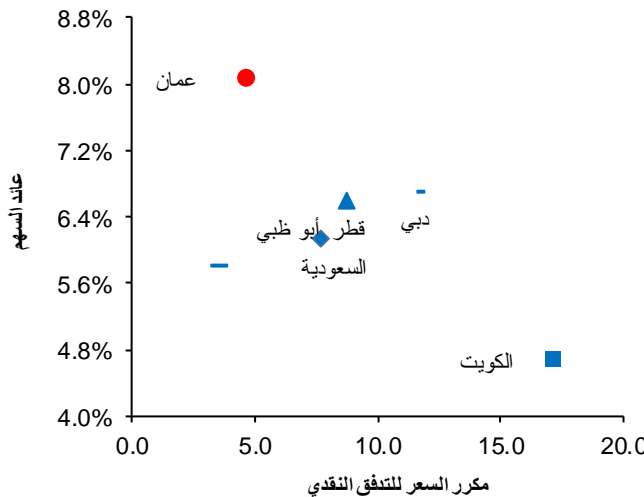
العائد على الاصول و عائد التوزيعات



العائد على التدفق النقدي الحر ومكرر السعر الى المبيعات



صافي الدين ومكرر السعر على الارباح قبل الفوائد والضريبة والإستملاك والإستهلاك والإهلاك



مؤشرات أداء سوق مسقط للأوراق المالية

القطاع المالي	القيمة السوقية (مليون ر.ع.)	السعر، ر.ع.	أعلى سعر - 52 أسبوع	أدنى سعر - 52 أسبوع	التغير اليومي	التغير منذ بداية الأسبوع	التغير منذ بداية الشهر	التغير منذ بداية السنة	أحجام التداول (000)	مكرر الربحية	مكرر القيمة الدفترية	عائد التوزيعات %
بنك مسقط	1,244	0.422	0.426	0.354	2.4%	7.1%	11.6%	12.5%	8,521	6.7	0.7	6.7%
بنك ظفار	395	0.162	0.211	0.159	1.3%	0.0%	0.0%	-21.2%	151	9.8	0.8	6.9%
بنك صحار	254	0.128	0.154	0.121	0.0%	0.8%	-0.8%	-7.4%	121	9.3	0.9	3.6%
البنك الوطني العماني	294	0.181	0.211	0.168	0.6%	0.0%	-5.7%	-5.0%	157	8.6	0.7	7.9%
بنك اتش اس بي سي عمان	236	0.118	0.128	0.100	0.0%	-1.7%	0.0%	-7.8%	635	8.6	0.7	4.8%
البنك الأهلي	233	0.156	0.167	0.148	-0.6%	0.0%	4.0%	-5.3%	45	10.6	1.0	6.1%
بنك نزوى	129	0.086	0.093	0.083	0.0%	0.0%	-1.1%	-4.4%	259	21.6	1.0	-
بنك العز الإسلامي	86	0.086	0.090	0.062	1.2%	1.2%	-4.4%	30.3%	90	1,592.6	1.1	-
قطاع البنوك	2,871								المتوسط	208.5	0.9	6.0%
العمانية المتحدة للتأمين	31	0.308	0.380	0.308	0.0%	0.0%	0.0%	-18.9%	-	10.5	1.1	9.7%
مسقط الوطنية القابضة	8	0.800	0.815	0.760	0.0%	0.0%	0.0%	-1.9%	-	5.5	0.5	6.0%
ظفار للتأمين	15	0.143	0.178	0.065	0.0%	0.0%	0.0%	-22.9%	-	-	0.7	-
المدنية تكافل	17	0.095	0.115	0.088	1.1%	1.1%	-2.1%	-4.0%	744	47.5	0.7	4.2%
الروية للتأمين	15	0.148	0.159	0.137	0.0%	0.0%	2.1%	0.0%	-	-	1.1	9.5%
التأمين الأهلية	36	0.360	0.370	0.302	0.0%	0.0%	-1.1%	9.1%	-	-	-	10.6%
لشركة العمانية القطرية للتأمين	12	0.115	0.164	0.110	0.0%	3.6%	3.6%	-22.3%	4	4.8	0.8	7.0%
الوطنية للتأمين الحياة والعام	90	0.338	0.342	0.310	0.0%	0.0%	0.0%	9.0%	-	10.6	1.8	4.7%
قطاع التأمين	223								المتوسط	15.8	1.0	7.4%
الوطنية للتمويل	66	0.131	0.137	0.120	0.0%	0.0%	0.0%	-4.1%	-	4.6	0.7	-
مسقط للتمويل	26	0.088	0.114	0.083	0.0%	-2.2%	3.5%	-16.0%	226	4.2	0.7	8.7%
المتحدة للتمويل	32	0.091	0.154	0.082	-9.9%	-9.0%	-9.0%	-37.2%	119	150.4	0.7	3.8%
العمانية لخدمات التمويل	79	0.276	0.260	0.249	0.0%	0.0%	0.0%	0.0%	-	12.1	1.2	6.8%
تأجير للتمويل	25	0.098	0.129	0.090	0.0%	0.0%	5.4%	-17.6%	-	4.0	0.6	10.2%
قطاع التأجير التمويلي	228								المتوسط	55.5	0.8	7.0%
الخدمات المالية	11	0.175	0.175	0.120	0.0%	0.0%	0.0%	21.5%	-	-	2.7	-
الدولية للاستثمارات المالية	17	0.087	0.140	0.085	0.0%	-1.1%	-1.1%	-44.6%	-	73.0	0.5	-
أومنت	271	0.352	0.435	0.336	3.5%	2.9%	3.5%	-16.9%	212	9.8	1.6	3.9%
الوطنية للأوراق المالية	-	-	-	-	0.0%	0.0%	0.0%	0.0%	-	-	-	-
الخليجية لخدمات الاستثمار	15	0.094	0.115	0.070	0.0%	-1.1%	4.4%	22.1%	712	18.8	0.8	-
المركز المالي	7	0.098	0.099	0.098	0.0%	0.0%	0.0%	0.0%	-	-	0.9	-
ظفار الدولية للتنمية والاستثمار القابض	69	0.280	0.324	0.280	0.0%	0.0%	0.0%	-11.9%	-	-	0.8	5.4%
الباطنة للتنمية والاستثمار القابضة	3	0.090	0.105	0.080	0.0%	0.0%	8.4%	7.1%	-	8.9	0.8	-
التشويق لخدمات الاستثمار	-	-	-	-	0.0%	0.0%	0.0%	0.0%	-	-	-	0.0%
الأنوار القابضة	24	0.118	0.170	0.103	0.0%	0.0%	9.3%	-18.6%	382	6.7	0.7	10.6%
عمان والإمارات للاستثمار القابضة	16	0.130	0.134	0.074	0.0%	2.4%	15.0%	58.5%	4	24.1	0.8	-
المدنية للاستثمار	8	0.041	0.077	0.041	0.0%	-2.4%	-17.4%	-39.5%	657	-	0.3	-
التشويق للاستثمار القابضة	9	0.100	0.136	0.094	0.0%	-2.9%	1.0%	-9.1%	8	16.9	0.7	5.0%
قطاع الاستثمار والوساطة المالية	450								المتوسط	15.9	0.6	7.8%
إجمالي القطاع المالي	3,772								المتوسط	73.9	0.8	7.0%

المصدر: بلومبيرغ

مؤشرات أداء سوق مسقط للأوراق المالية

قطاع الصناعة	القيمة السوقية (مليون ر.ع.)	السعر، ر.ع.	أعلى سعر - 52 أسبوع	أدنى سعر - 52 أسبوع	التغير اليومي	التغير منذ بداية الأسبوع	التغير منذ بداية الشهر	التغير منذ بداية السنة	أحجام التداول (000)	مكرر الربحية	مكرر القيمة الدفترية	عائد التوزيعات %
الوطنية لصناعة السكر	4	3.750	3.750	3.740	4.2%	0.0%	0.0%	0.0%	-	3.3	0.7	4.0%
حويث عمان	4	1.210	1.210	0.550	0.0%	0.0%	0.0%	-59.0%	-	-	0.9	3.6%
عمان للمربطات	87	1.745	2.050	1.700	0.0%	0.0%	0.0%	0.0%	2	8.0	1.7	4.2%
الوطنية للمياه المعدنية	3	0.100	0.101	0.050	0.0%	0.0%	0.0%	100.0%	-	0.8	1.0	-
أريج للزيوت النباتية ومشتقاتها	-	-	-	-	0.0%	0.0%	0.0%	0.0%	-	-	-	0.0%
المصافي الغذائية الدولية	-	-	-	-	0.0%	0.0%	0.0%	0.0%	-	-	-	0.0%
المطاحن العمانية	117	0.740	0.936	0.672	0.0%	0.0%	-4.1%	-20.9%	-	9.1	1.4	6.8%
مطاحن صلالة	37	0.772	1.300	0.772	0.0%	0.0%	-3.5%	-42.0%	-	11.8	1.3	6.5%
العمانية الأوروبية للصناعات الغذائية	2	1.000	1.000	1.000	0.0%	0.0%	0.0%	0.0%	-	-	250.0	-
أغلاف ظفار	14	0.174	0.179	0.169	0.0%	0.0%	0.0%	-8.4%	-	-	0.4	-
العمانية للتنمية الزراعية	-	-	-	-	0.0%	0.0%	0.0%	0.0%	-	-	-	-
الأسماك العمانية	11	0.086	0.160	0.081	0.0%	1.2%	3.6%	-41.5%	541	-	0.8	-
ظفار للصناعات السمكية والغذائية	3	1.280	1.280	1.280	0.0%	0.0%	0.0%	0.0%	-	-	-	-
دواجن صحار	1	0.206	0.206	0.206	0.0%	0.0%	0.0%	0.0%	-	-	0.2	97.1%
دواجن ظفار	7	0.180	-	-	0.0%	0.0%	0.0%	0.0%	-	68.9	2.0	-
الصفا للأغذية ش.م.ع	73	0.612	0.612	0.540	0.0%	0.0%	0.0%	6.3%	-	15.0	1.8	3.3%
الخليجية لإنتاج الفطر	12	0.306	0.306	0.302	0.0%	0.0%	0.0%	0.0%	-	31.4	1.8	-
قطاع الأغذية والمشروبات	374								المتوسط	18.5	20.3	17.9%
إسمت عمان	114	0.346	0.426	0.344	-0.6%	-4.9%	-8.9%	-15.6%	37	12.3	0.7	8.7%
ريسوت لإسمت	84	0.420	0.924	0.378	-0.9%	-7.5%	0.0%	-46.2%	121	45.6	0.6	6.9%
قطاع الإسمت	198								المتوسط	28.9	0.7	7.8%
الحسن الهندسية	2	0.032	0.050	0.024	0.0%	0.0%	0.0%	-20.0%	-	-	-	-
جلفار للهندسة والمقاولات	80	0.104	0.119	0.069	0.0%	0.0%	1.0%	38.7%	1,272	-	0.8	-
قطاع الهندسة والبناء	82								المتوسط	-	0.8	-
نسيج عمان القابضة	-	-	-	-	0.0%	0.0%	0.0%	0.0%	-	-	-	-
مصانع مسقط للخيرط	1	0.079	0.090	0.075	0.0%	0.0%	0.0%	-0.1%	-	6.9	0.7	6.0%
قطاع النسيج	1								المتوسط	6.9	0.7	6.0%
محاجر الخليج	4	0.120	0.120	0.110	0.0%	0.0%	0.0%	0.0%	-	-	1.1	-
الكروم العمانية	11	3.640	3.640	3.500	0.0%	0.0%	0.0%	0.0%	-	18.7	2.7	4.7%
الفجر العالمية	37	0.748	-	-	0.0%	0.0%	0.0%	0.0%	-	26.2	1.4	-
قطاع التعدين	52								المتوسط	22.4	1.7	4.7%
صناعة مواد البناء	2	0.029	0.034	0.022	0.0%	0.0%	0.0%	16.0%	-	-	0.4	-
الوطنية لمنتجات الألمنيوم	13	0.388	0.390	0.151	-0.5%	1.0%	8.4%	132.3%	35	21.8	1.6	-
صناعة المواد الكاشطة	0	0.050	0.050	0.050	0.0%	0.0%	0.0%	0.0%	-	-	-	-
الأنوار للإلاط الميراميك	27	0.090	0.142	0.084	-1.1%	-3.2%	5.9%	-26.8%	115	22.8	0.7	6.7%
الجزيرة للمنتجات الحديدية	35	0.280	0.346	0.240	0.0%	-0.7%	3.3%	0.0%	5	6.6	0.8	8.6%
خزف عمان	1	0.418	0.420	0.418	0.0%	0.0%	0.0%	0.0%	-	-	0.8	-
المها للسيراميك	12	0.212	0.310	0.186	0.0%	0.0%	11.6%	-27.4%	-	5.5	1.3	12.9%
قطاع مواد البناء ومستلزماته	90								المتوسط	14.2	0.9	9.4%
العمانية للتغليف	9	0.280	0.280	0.276	0.0%	0.0%	0.0%	0.0%	-	8.6	1.4	7.1%
التغليف المحدودة	7	2.210	2.210	2.210	0.0%	0.0%	0.0%	0.0%	-	-	1.4	-
صناعة قرطاسية الكمبيوتر	3	0.260	0.260	0.260	0.0%	0.0%	0.0%	0.0%	-	39.0	1.1	2.7%
زجاج محان	8	0.180	0.180	0.162	0.0%	0.0%	0.0%	0.0%	-	-	1.2	-
قطاع الورق والزجاج والتعبئة والتغليف	26								المتوسط	23.8	1.3	4.9%
الخليج الدولية للكيماويات	4	0.199	0.256	0.170	0.0%	0.0%	7.6%	-18.1%	-	13.1	1.5	7.3%
عمان كلورين	22	0.316	0.444	0.300	0.0%	0.0%	-21.0%	-28.2%	-	20.4	0.9	4.7%
الوطنية للمنظفات الصناعية	12	0.700	0.700	0.620	0.0%	0.0%	0.0%	7.4%	-	10.8	0.9	6.4%
قطاع الكيماويات	38								المتوسط	14.8	1.1	6.2%
الوطنية للصناعات الدوائية	12	0.120	0.120	0.106	0.0%	0.0%	0.0%	9.1%	-	4.6	0.9	4.2%
قطاع الصناعات الدوائية	12								المتوسط	4.6	0.9	4.2%
العمانية للألياف البصرية	-	-	-	-	0.0%	0.0%	0.0%	0.0%	-	-	-	0.0%
فورتلاند للطاقة	23	0.287	0.513	0.225	0.0%	-1.0%	10.4%	-41.5%	1	10.2	1.1	4.5%
صناعة الكابلات العمانية	89	0.996	1.400	0.880	-0.4%	-0.4%	8.3%	-12.2%	20	17.4	0.9	4.5%
قطاع الصناعات الكهربائية والميكانيكية	113								المتوسط	13.8	1.0	4.5%
إجمالي قطاع الصناعة	986								المتوسط	16.4	2.9	7.3%

المصدر: بلومبيرغ

مؤشرات أداء سوق مسقط للأوراق المالية

قطاع الخدمات	القيمة السوقية (مليون ر.ع.)	السعر، ر.ع.	أعلى سعر - 52 أسبوع	أدنى سعر - 52 أسبوع	التغير اليومي	التغير منذ بداية الأسبوع	التغير منذ بداية الشهر	التغير منذ بداية السنة	أحجام التداول (000)	مكرر الربحية	مكرر القيمة الدفترية	عائد التوزيعات %
المالية للاتصالات (ماتل)	639	0.852	1.410	0.660	-1.4%	0.0%	10.4%	-29.3%	60	8.7	1.2	8.2%
أريد	349	0.536	0.554	0.450	0.8%	0.8%	1.5%	1.9%	124	10.1	1.5	7.8%
قطاع الاتصالات	988								المتوسط	9.4	1.4	8.0%
فنادق الخليج	33	9.495	10.490	9.495	0.0%	0.0%	0.0%	-9.5%	-	22.3	1.2	3.2%
أوبار للفنادق والمنتجعات	6	0.129	0.129	0.129	0.0%	0.0%	0.0%	0.0%	-	42.2	0.7	3.1%
فنادق الباطنة	4	1.125	-	-	0.0%	0.0%	0.0%	0.0%	-	-	1.2	-
قطاع السياحة والضيفة	84								المتوسط	18.0	0.8	23.1%
العالمية لإدارة الفنادق	4	1.250	1.250	1.250	0.0%	0.0%	0.0%	0.0%	-	1.3	0.3	80.0%
ضيفة الصحراء	15	2.380	-	-	0.0%	0.0%	0.0%	0.0%	-	6.3	0.7	6.0%
ظفار للسياحة	14	0.490	0.490	0.490	0.0%	0.0%	0.0%	0.0%	-	-	0.3	-
منتجع شاطئ صلالة	9	1.380	1.380	1.380	0.0%	0.0%	0.0%	0.0%	-	-	1.0	-
قطاع الخدمات الموانئ	108								المتوسط	18.8	2.0	2.5%
صلالة لخدمات الموانئ	108	0.600	0.656	0.540	0.0%	0.0%	0.0%	-0.7%	-	18.8	2.0	2.5%
قطاع تسويق النفط والغاز	308								المتوسط	9.7	1.6	9.2%
شركة العمانية للتسويق	146	1.485	1.865	1.340	0.0%	0.0%	0.0%	-16.6%	-	12.1	3.4	5.7%
النفط العمانية للتسويق	70	1.130	1.645	1.050	0.0%	2.7%	2.7%	-22.1%	-	7.9	1.0	5.3%
المها لتسويق المنتجات النفطية	61	0.880	1.260	0.716	0.9%	1.4%	15.2%	-12.0%	55	11.6	1.3	7.4%
الغاز الوطنية	23	0.330	0.382	0.206	0.0%	-3.5%	5.1%	35.1%	2	11.1	1.2	1.3%
مسقط للغازات	8	0.275	0.612	0.240	1.9%	-2.8%	7.8%	-50.7%	17	5.7	1.2	26.2%
قطاع التعليم والترتيب	28								المتوسط	8.0	1.0	6.4%
كلية مجان	13	0.446	0.470	0.438	0.0%	0.0%	0.0%	1.8%	-	7.7	1.3	6.7%
العمانية للاستشارات التعليمية والتدريب	14	0.205	0.205	0.142	0.0%	0.0%	4.6%	34.9%	-	8.4	0.8	6.1%
قطاع الطاقة	21								المتوسط	-	1.2	7.0%
الكامل للطاقة	37	0.380	0.386	0.312	0.0%	0.0%	0.0%	21.8%	-	16.4	1.2	3.9%
صحار للطاقة	25	0.113	0.159	0.110	0.0%	-0.9%	-1.7%	-24.7%	1	5.2	0.8	-
المتحدة للطاقة	4	1.000	1.000	1.000	0.0%	0.0%	0.0%	0.0%	-	-	-	162.5%
أكوى باور بركا	125	0.780	0.780	0.744	0.0%	0.0%	0.0%	2.1%	-	18.2	2.1	2.9%
العقلاء للطاقة	168	0.115	0.145	0.112	0.0%	-2.5%	0.0%	-16.7%	4	13.6	0.9	4.3%
الوطنية العمانية للهندسة	19	0.174	0.198	0.138	3.0%	3.0%	14.5%	-4.3%	69	12.6	0.8	5.2%
اس ام ان باور	119	0.598	0.672	0.598	0.0%	0.0%	0.0%	-9.4%	-	13.7	4.2	6.4%
سيبوكروب صلالة	205	0.215	0.240	0.212	0.0%	0.0%	-0.9%	-6.5%	-	16.1	2.0	4.8%
الشرقية للتوليد	27	2.750	3.565	2.500	0.0%	0.0%	7.8%	-30.6%	-	64.2	1.7	-
السودي للطاقة	84	0.117	0.148	0.112	0.0%	-3.3%	2.6%	-17.6%	43	10.3	1.0	14.7%
الباطنة للطاقة	78	0.116	0.148	0.112	-1.7%	-4.1%	2.7%	-16.5%	6	9.6	1.0	6.3%
قطاع الخدمات التجارية متنوعة	205								المتوسط	12.8	0.9	11.7%
النهضة للخدمات	151	0.410	0.462	0.190	-1.4%	0.5%	1.0%	38.0%	461	-	1.4	-
الجزيرة للخدمات	35	0.112	0.196	0.106	-1.8%	-0.9%	0.0%	-20.0%	250	-	0.6	13.4%
عمان للاستشارات والتمويل	20	0.100	0.165	0.093	0.0%	0.0%	5.3%	-27.0%	224	12.8	0.6	10.0%
إجمالي قطاع الخدمات	2,612								المتوسط	13.5	1.3	12.0%
إجمالي السوق	4,048								المتوسط	34.6	1.7	8.8%

صافي قيمة الأصول للوحدة الواحدة
20 سبتمبر 2018
1.009 ر.ع.

صندوق أوبار للأسواق الخليجية

أوبار كابيتال ش.م.ع.م (U Capital)

الموقع الإلكتروني: www.u-capital.net

صندوق البريد: 1137

الرمز البريدي: 111 ، سلطنة عمان

الهاتف: +968 2494 9000

الفاكس: +968 2494 9099

البريد الإلكتروني: research@u-capital.net



إخلاء المسؤولية: تم إعداد هذا التقرير بواسطة أوبار كابيتال ش.م.ع.م. (U Capital) بناء على معلومات متاحة للجمهور. وعلى الرغم من الحرص الشديد على أن تكون المعلومات الواردة في التقرير صحيحة أو غير مضللة في وقت النشر إلا أن أوبار كابيتال و/أو موظفيها لا يتحملون مسؤولية عدم دقة أو كفاية المعلومات الواردة في هذا التقرير