

6 سبتمبر 2018

## تقرير "أوبار كابيتال" الأسبوعي

### نظرة على السوق والتوقعات

#### المؤشر يستمر في تحقيق المكاسب وتركيز على الأسهم القيادية

حافظ المؤشر العام على اتجاهه التصاعدي خلال الأسبوع المنصرم بدعم من تواجد مؤسسي وتحسن شهية الإستثمار مع إستمرار التطورات الإيجابية على صعيد الإقتصاد الكلي. كذلك أسهم إدراج شركة ظفار لتوليد الكهرباء في دعم أحجام وقيم التداولات.

المؤشر العام أنهى تداولات الأسبوع المنصرم على إرتفاع أسبوعي نسبته 0.3% عند مستوى 4,432.56 نقطة كذلك سجل كل من مؤشر الصناعة ومؤشر الخدمات مكاسب بنسبة 0.52% و 0.1% على التوالي في الوقت الذي حافظ فيه المؤشر المالي على مستواه للأسبوع الذي سبقه. وسجل مؤشر سوق مسقط المتوافق مع الشريعة خلال ذات الفترة تراجعاً بنسبة 0.79%.

تم خلال الأسبوع المنصرم كما ذكرنا إدراج سهم شركة ظفار لتوليد الكهرباء في السوق المالي الذي إنخفض بنسبة 6.22% يوم الإدراج وشكل نسبة 56.7% من إجمالي قيم التداولات. إلا أنه عاد وشهد تحسناً جزئياً في اليوم الذي يليه ليغلق الأسبوع على سعر 0.212 ر.ع. للسهم.

تستمر الشركة الوطنية العمانية للهندسة والإستثمار (ش.م.ع.ع.) بالحصول على عقود حيث حصلت مؤخراً على مناقصة إنشاء محطة الربط بالخابورة ومبنى المكتب الإقليمي من قبل الشركة العمانية لنقل الكهرباء بمبلغ إجمالي 10.8 مليون ر.ع. لمدة 23 شهراً لبلغ بذلك مبلغ العقود التي أسندت إلى الشركة خلال العام الحالي طبقاً للبيانات المتاحة 48.34 مليون ر.ع.

محلها، أعلن البنك المركزي العماني خلال الأسبوع المنصرم عن طرح الإصدار رقم 58 ( الثالث خلال العام الحالي) من سندات التنمية الحكومية للاكتتاب العام عن طريق المزاد التنافسي بمبلغ 150 مليون ر.ع. وبمدة إستحقاق 7 سنوات وبسعر فائدة أساسي كوبون 5.75% سنوياً. وطبقاً لوكالة الأنباء العمانية سيكون الإكتتاب من 11 إلى 20 سبتمبر على أن يعقد المزاد في 23 سبتمبر. وتصدر تلك السندات في 25 سبتمبر على أن تستحق في 25 سبتمبر من عام 2025. تشير البيانات المتوفرة إلى أن آخر إصدار لسندات التنمية الحكومية بمدة إستحقاق 7 سنوات كان في شهر نوفمبر من عام 2017 (الإصدار رقم 55) بسعر فائدة أساسي 5.25% و متوسط عائد مقبول 4.91%.

#### إصدارات سندات التنمية الحكومية

| تاريخ الإصدار | عدد السنوات الكوبون | متوسط العائد المقبول (%) | إجمالي قيمة الطلبات (مليون ر.ع.) | قيمة السندات المخصصة عدد مرات التغطية (x) |
|---------------|---------------------|--------------------------|----------------------------------|---|
| 22.02.16      | 5                   | 4.32%                    | NA                               | NA  |
| 25.04.16      | 7                   | 5.25%                    | 172.80                           | 1.73                                      |
| 03.10.16      | 6                   | 5.12%                    | 195.97                           | 1.96                                      |
| 27.12.16      | 10                  | 5.57%                    | 267.98                           | 1.79                                      |
| 15.02.17      | 7                   | 5.08%                    | 259.67                           | 1.73                                      |
| 15.05.17      | 6                   | 5.07%                    | 325.54                           | 2.17                                      |
| 20.09.17      | 10                  | 5.44%                    | 260.90                           | 1.74                                      |
| 20.11.17      | 7                   | 4.91%                    | 287.98                           | 1.92                                      |
| 21.03.18      | 10                  | 5.66%                    | 215.11                           | 1.43                                      |
| 28.06.18      | 5                   | 4.85%                    | 137.38                           | 1.37                                      |
| 25.09.18      | 7                   | 5.75%                    | NA                               | NA  |

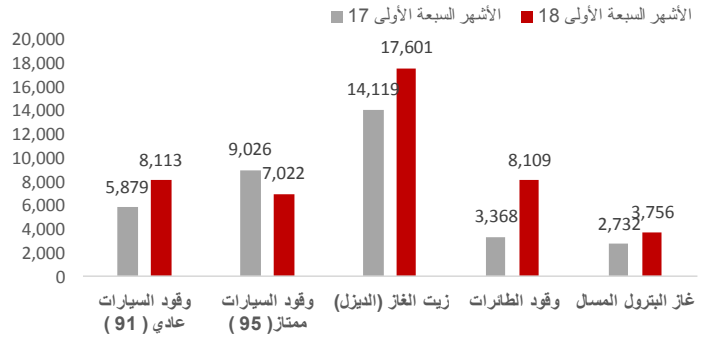
المصدر: البنك المركزي/ رويترز

غير متوفر - NA

أشارت مصادر صحفية إلى أن وزارة المالية قامت بوضع حزمة من التدابير والضوابط الاحترازية للموازنة العامة للدولة لعام 2019 مطالبة في الوقت ذاته كافة الوزارات والوحدات الحكومية والهيئات والمؤسسات العامة بالإلتزام بالأسس الرئيسية لموازنة العام القادم. من أهم هذه التدابير والأسس نذكر (1) عدم التوسع في موازنات الوزارات والتركيز على الأولويات بما يتسجم مع الموارد المالية المتاحة و (2) الاستمرار في تخفيض عجز الميزانية و (3) الحد من ارتفاع مستوى الدين العام و (4) استكمال مراحل التحول لتطبيق موازنة البرامج والأداء و (5) تجنب المساس بالخدمات الحكومية الأساسية ذات الأولوية للمواطنين مثل خدمات الصحة والتعليم والكهرباء والمياه والضمان الاجتماعي و (6) تنويع مصادر الدخل و (7) تحسين بيئة الأعمال و (8) توسيع مشاركة القطاع الخاص في تنفيذ المشاريع و (9) السعي لتحقيق نمو اقتصادي لا يقل عن نسبة (3%) بالأسعار الثابتة في المتوسط و (10) العمل على تحسين التصنيف الائتماني للسلطنة. لا شك بأن هذه المرتكزات والتذكير بها هو أمر في غاية الأهمية خلال الفترة الحالية أخذاً بعين الإعتبار إرتفاع كلفة الدين والتحديات التي تواجه إقتصادات دول المنطقة. وكما ذكرنا في تقاريرنا السابقة، فإن إقتصاد الدولة يشهد تحسناً مع تراجع العجز العام وتحسن مساهمة الأنشطة غير النفطية وأيضاً القطاع الخاص ونتوقع المزيد من الأداء الجيد خلال الفترة القادمة بإذن الله.

نبقى في الإقتصاد الكلي حيث بلغ إنتاج السلطنة من المصافي خلال الأشهر السبعة الأولى من العام الحالي 44.6 مليون برميل بإرتفاع نسبته 27% على أساس سنوي بدعم رئيسي من نمو إنتاج وقود الطائرات (إرتفع بنسبة 140.8% على أساس سنوي). وقد شكل زيت الغاز (الديزل) نسبة 39.5% من إجمالي إنتاج المصافي تلاه وقود الطائرات ووقود السيارات عادي ( 91 ) بنسبة 18.2% لكل منهما ومن ثم وقود السيارات ممتاز ( 95 ) بنسبة 15.7% وأخيراً غاز البترول المسال بنسبة 8.4%. البيانات الصادرة عن المركز الوطني للإحصاء والمعلومات أظهرت أيضاً أن الإستهلاك المحلي شكل نسبة 62.5% من إجمالي الإنتاج والنسبة المتبقية ذهبت للصادرات.

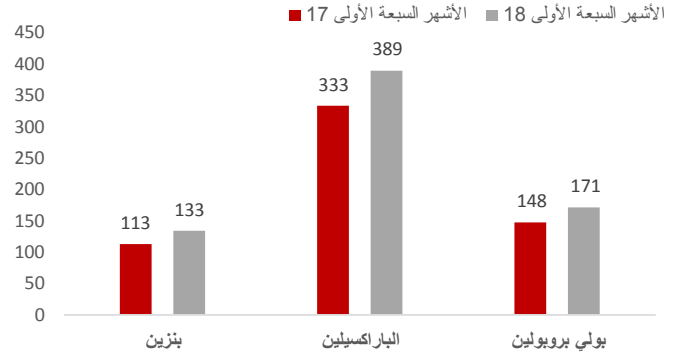
إنتاج المصافي، ألف برميل



المصدر: المركز الوطني للإحصاء والمعلومات

وفيما يتعلق بإنتاج البتروكيماويات فقد بلغ 693 ألف طن متري بارتفاع نسبته 16.7% على أساس سنوي خلال الأشهر السبعة الأولى بدعم رئيسي من جميع المكونات الرئيسية. المبيعات المحلية شكلت فقط نسبة 4.8% والنسبة المتبقية للصادرات.

إنتاج البتروكيماويات، ألف طن متري



المصدر: المركز الوطني للإحصاء والمعلومات

نقى في الشأن المحلي حيث أشار سعادة الرئيس التنفيذي للهيئة العامة لسوق المال الى أن عملية تحول سوق مسقط للأوراق المالية تسير وفق المخطط لها وبأنه يامل الانتهاء منها قبل نهاية العام مضيفا بأن الموضوع حاليا في مرحلة أخذ الموافقات من قبل بعض الجهات الحكومية المختصة. وكما كنا قد ذكرنا في تقرير سابق لنا بأن هذه الخطوة سيكون لها تداعيات إيجابية على السوق حيث تظهر السعي الجاد نحو خصخصة المزيد من الشركات الحكومية وبالتالي إشراك القطاع الخاص بشكل أعمق في إدارة الدفة الاقتصادية للبلاد. نعتقد بأن تحول السوق الى شركة من شأنه أن يعطي المستثمرين قدرة أفضل على توقع أداء السوق والشركة المستقبلية والشركات المدرجة به كون أن تحسن إيرادات الشركة من حيث زيادة أحجام وقيم تداولات الشركات في السوق أو الإدراجات أو الاستثمارات يعني تحسن في الأداء العام. وبرأينا سينعكس تحول السوق الى شركة بشكل إيجابي على ادائه وإستغلال أفضل لموارده سعيا لتحقيق أرباح أفضل وعملا بألية التفكير القائمة على المبادئ التجارية. كذلك فإن إستقلالية السوق كشركة يعني مرونة أكبر في الحصول على الدعم من قبل الحكومة والقطاع العام مثل الإسراع بعملية إدراج شركات كبيرة وبالتالي دعم قيم وأحجام التداول وعمق السيولة. إضافة الى أن شراء سهم في الشركة (أي سوق مسقط للأوراق المالية) يشابه شراء سهم في عينة تشمل أداء الشركات وبالتالي تقليل تمركز مخاطر الإستثمار في شركة واحدة. إن عملية الطرح للإكتتاب العام لاحقا ستشكل دافعا لشركات أخرى سواء حكومية أو عائلية على القيام بخطوة مشابهة.

بشكل مخالف للأسبوع الذي سبقه تصدر سوق الكويت للأوراق المالية الأسواق الخليجية بمكاسب نسبتها 0.33% في حين كانت السوق المالية السعودية الأسوأ أداء.

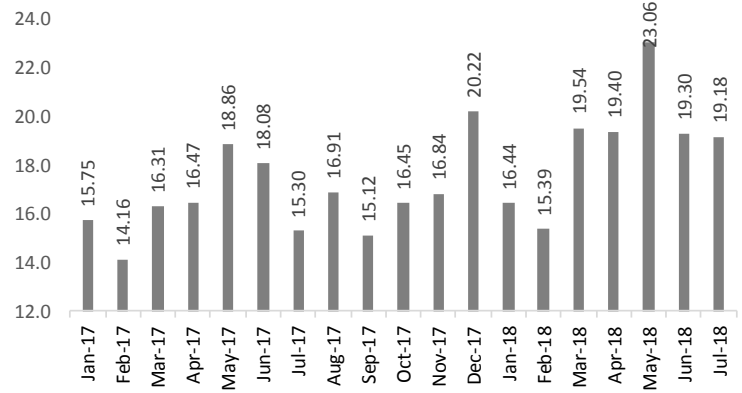
خليجيا، الأنباء المتعلقة بالمحادثات المبدئية المبكرة بشأن إندماج محتمل بين بنك أبو ظبي التجاري وبنك الاتحاد الوطني ومصرف الهلال سيطرت على شهية تداولات المستثمرين في الإمارات العربية المتحدة. وفي حال نجاح حصول الاندماج، فإنه سيكون الثاني في الإمارات خلال 16 شهرا، بعد اندماج بنكين تحت اسم "بنك أبوظبي الأول". ووفق البيانات المتاحة فإن أصول الكيان المحتمل ستبلغ حوالي 113 مليار دولار ليصبح بذلك خامس أكبر بنك في دول مجلس التعاون الخليجي. الجدول التالي يوضح إجمالي الأصول لأكبر عشرة بنوك مدرجة كما في نهاية عام 2017.

| إجمالي الأصول كما في نهاية عام 2017 | الدولة   | مليار دولار |
|-------------------------------------|----------|-------------|
| بنك قطر الوطني                      | قطر      | 219.0       |
| بنك أبوظبي الأول                    | الإمارات | 180.6       |
| الإمارات دبي الوطني                 | الإمارات | 127.0       |
| البنك الأهلي التجاري                | السعودية | 119.8       |
| مصرف الراجحي                        | السعودية | 92.6        |
| بنك أبوظبي التجاري                  | الإمارات | 71.6        |
| سامبا                               | السعودية | 61.5        |
| بنك الرياض                          | السعودية | 58.4        |
| بنك دبي الإسلامي                    | الإمارات | 56.0        |
| السعودي الفرنسي                     | السعودية | 52.1        |

المصدر: بلومبيرغ

أظهرت بيانات صادرة عن مؤسسة النقد العربي السعودي فيما يتعلق بالمبيعات عبر نقاط البيع ارتفاعها بنسبة 25% على أساس سنوي خلال شهر يوليو المنصرم لتصل إلى 19.18 مليار ر.س ليبلغ بذلك إجمالي المبيعات خلال الأشهر السبعة الأولى من العام الحالي والتي تمت عبر نقاط البيع 132.3 مليار ر.س. بارتفاع نسبته 15.1% مقارنة مع ذات الفترة من عام 2017. وقد تمت عمليات البيع خلال شهر يوليو عبر 327.8 ألف جهاز طبقاً لذات البيانات. تجدر الإشارة إلى أن عام 2018 شهد زيادة 24.3 ألف جهاز آلي مقارنة مع نهاية عام 2017.

#### مبيعات نقاط البيع (مليار ر.س.)

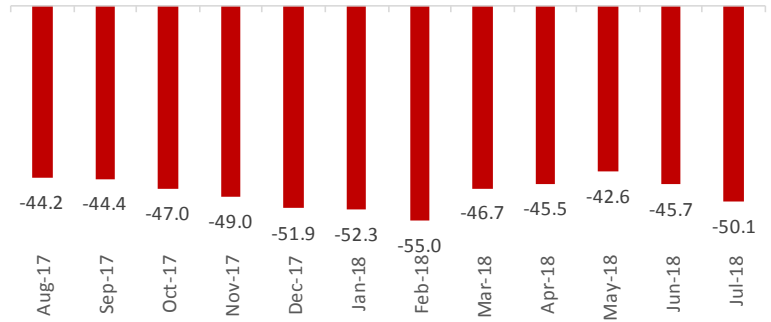


المصدر: مؤسسة النقد العربي السعودي

وافقت البحرين على تشريع يسمح للشركات الأجنبية بإنشاء شركات تابعة مستقلة في المملكة والقيام بأعمال تجارية دون شريك محلي ، وهي خطوة تهدف إلى تحفيز النمو الاقتصادي. وقد أقر مجلس الوزراء في البحرين ، برئاسة رئيس الوزراء رسمياً القواعد الجديدة الأسبوع الماضي وذلك بعد عامين من موافقة البلاد على ملكية الأعمال بنسبة 100 % في بعض القطاعات. نعتقد أن هذه الخطوة في الاتجاه الصحيح وسوف تساعد البلاد في جذب المزيد من الاستثمار الأجنبي المباشر.

عالمياً، اتسع العجز التجاري في الولايات المتحدة بنسبة 9.5% إلى 50.1 مليار دولار في يوليو من عام 2018 مرتفعاً من 45.7 مليار دولار أمريكي وأقل بقليل من توقعات السوق عند 50.3 مليار دولار. تعتبر هذه الفجوة التجارية الأكبر في خمس أشهر حيث ارتفعت الواردات إلى مستوى قياسي جديد وتراجعت صادرات فول الصويا والطائرات المدنية بشكل حاد. وقد انخفضت صادرات السلع بـ 2.3 مليار دولار إلى 140.8 مليار دولار ، ويرجع ذلك أساساً إلى انخفاض مبيعات السلع الرأسمالية (- 0.9 مليار دولار) ؛ الطائرات المدنية (- 1.6 مليار دولار أمريكي) ؛ الأطعمة والأعلاف والمشروبات (- 0.9 مليار دولار) ؛ فول الصويا (- 0.7 مليار دولار) وبضائع أخرى (- 0.5 مليار دولار أمريكي). وارتفعت واردات السلع بـ 1.9 مليار دولار إلى 213.9 مليار دولار أمريكي ، مدفوعة بمشتريات السلع الرأسمالية (0.7 مليار دولار أمريكي) وأجهزة الكمبيوتر وملحقات الكمبيوتر (0.8 مليار دولار أمريكي) وزيادة السلع الأخرى (0.7 مليار دولار أمريكي) واللوازم والمواد الصناعية (0.5 مليار دولار أمريكي) وزيت الوقود (0.3 مليار دولار) والنفط الخام (0.3 مليار دولار) ومركبات السيارات وقطع الغيار والمحركات (0.5 مليار دولار أمريكي).

الميزان التجاري الأمريكي (مليار دولار أمريكي)



المصدر: Trading Economics

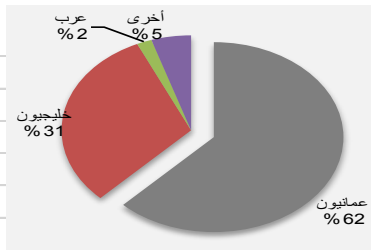
**التوصيات:**

على الصعيد الدولي ، سيجتمع بنك الاحتياطي الفدرالي الأمريكي مرة أخرى هذا الشهر ونعتقد أن فرص رفع سعر الفائدة هذه المرة وافرة للغاية.

على المستوى الإقليمي ، سيقوم مؤشر فوتسي راسل ( FTSE ) بنشر قائمة الأسهم الكويتية خلال الأسبوع الحالي والتي ستكون جزءاً من المؤشر FTSE للأسواق الناشئة. وعليه نتوقع تحسن التداولات على الأسهم ذات الصلة .

محلياً، تشير البيانات إلا أن 17% من الشركات المدرجة في السوق المالي المحلي قد شهدت ارتفاعاً في أسعار أسهمها منذ بداية العام الحالي مما يعني توفر فرص استثمارية جيدة على الأسهم التي لم تعكس بعد أسعارها التحسن في أداء الشركات التي تمثلها.

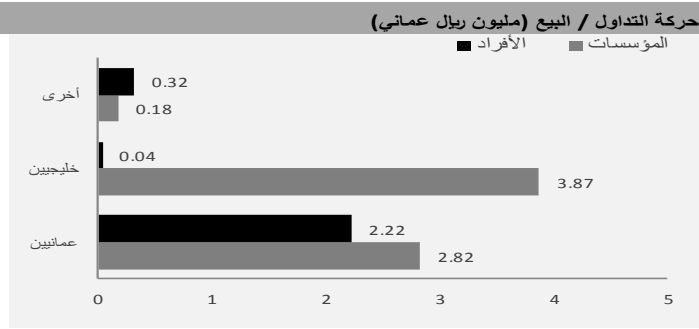
| ملخص السوق                                      | الاسبوع الحالي | الاسبوع السابق | التغير نقطة | التغير |         |
|---|----------------|----------------|-------------|--------|---------|
|   |                |                |             | %      | الشهر % |
| مؤشر اوبار كابيتال عُمان 20                     | 889.32         | 878.46         | 10.86       | 1.24%  | 5.94%   |
| مؤشر اوبار كابيتال خليجي 50                     | 1,290.25       | 1,285.90       | 4.35        | 0.34%  | -4.57%  |
| مؤشر اوبار كابيتال للشرق الأوسط وشمال أفريقيا ) | 1,048.52       | 1,051.23       | (2.71)      | -0.26% | -3.90%  |
| مؤشر سوق مسقط المتوافق مع الشريعة               | 611.43         | 616.32         | (4.89)      | -0.79% | -0.79%  |
| مؤشر سوق مسقط 30                                | 4,432.56       | 4,419.27       | 13.29       | 0.30%  | 0.30%   |
| الأسهم المتداولة (بالآلاف)                      | 47,103.83      | 41,903.89      | 5,199.94    | 12.41% |         |
| القيمة المتداولة (بالآلاف ريال عماني)           | 9,704.53       | 7,456.05       | 2,248.48    | 30.16% |         |
| عدد الصفقات                                     | 2,346          |                |             |        |         |
| عدد السندات المتداولة                           |                |                |             |        | 279,845 |



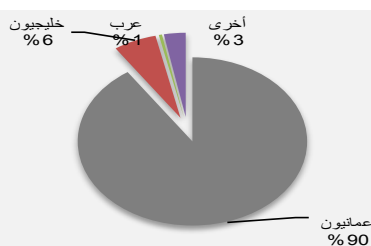
| التداول بالجنسية | البيع   |
|------------------|---------|
| عمانيون          | 6,050.3 |
| خليجيون          | 2,991.8 |
| عرب              | 181.5   |
| أخرى             | 480.8   |

| الأسهم الأكثر ارتفاعاً           | السعر | التغير | نسبة التغير |
|----------------------------------|-------|--------|-------------|
| الشركات                          | ر.ع.  | ر.ع.   | %           |
| عمان والإمارات للاستثمار القابضة | 0.127 | 0.014  | 12.39%      |
| فولتامب للطاقة                   | 0.291 | 0.031  | 11.92%      |
| الانوار لبلاط السيراميك          | 0.090 | 0.005  | 5.88%       |
| مسقط للتمويل                     | 0.090 | 0.005  | 5.88%       |
| شركة الانوار القابضة             | 0.112 | 0.004  | 3.70%       |

| الأسهم الأكثر انخفاضاً | السعر | التغير | نسبة التغير |
|------------------------|-------|--------|-------------|
| الشركات                | ر.ع.  | ر.ع.   | %           |
| عمان كورين             | 0.320 | -0.080 | -20.00%     |
| المتحدة للتمويل        | 0.085 | -0.015 | -15.00%     |
| ظفار لتوليد الكهرباء   | 0.212 | -0.013 | -5.78%      |
| بنك العز الإسلامي      | 0.085 | -0.005 | -5.56%      |
| المطاحن العمانية       | 0.740 | -0.032 | -4.15%      |

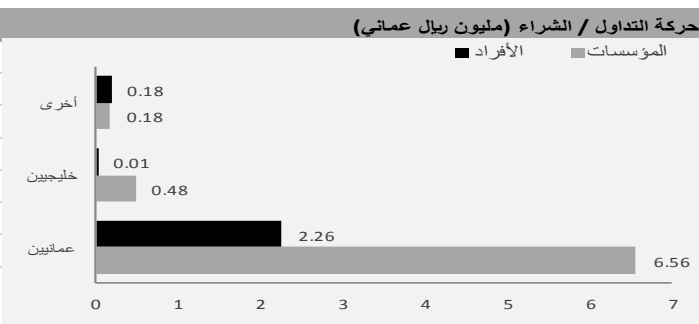


| الأكثر نشاطاً بالقيمة     | السعر | القيمة    | الحصة من السوق |
|---------------------------|-------|-----------|----------------|
| الشركات                   | ر.ع.  | آلاف ر.ع. | %              |
| ظفار لتوليد الكهرباء      | 0.212 | 3,278.0   | 33.8%          |
| أريد                      | 0.528 | 2,095.6   | 21.6%          |
| بنك مسقط                  | 0.388 | 1,274.8   | 13.1%          |
| جلفار للهندسة والمقاولات  | 0.104 | 500.3     | 5.2%           |
| الخليجية لخدمات الاستثمار | 0.090 | 387.2     | 4.0%           |



| التداول بالجنسية | الشراء  |
|------------------|---------|
| عمانيون          | 8,776.9 |
| خليجيون          | 587.6   |
| عرب              | 43.6    |
| أخرى             | 296.4   |

| الأكثر نشاطاً بالكمية     | السعر | الكمية   | الحصة من السوق |
|---------------------------|-------|----------|----------------|
| الشركات                   | ر.ع.  | بالآلاف  | %              |
| ظفار لتوليد الكهرباء      | 0.212 | 15,552.6 | 33.0%          |
| جلفار للهندسة والمقاولات  | 0.104 | 4,771.2  | 10.1%          |
| الخليجية لخدمات الاستثمار | 0.090 | 4,266.3  | 9.1%           |
| أريد                      | 0.528 | 3,969.0  | 8.4%           |
| الانوار لبلاط السيراميك   | 0.090 | 3,520.1  | 7.5%           |



| القيمة السوقية لشركات سوق مسقط |       |
|--------------------------------|-------|
| مليار                          |       |
| ريال عماني                     | 3.97  |
| دولار أمريكي                   | 10.23 |
| عدد الشركات                    |       |
| المرتفعة                       | 17    |
| المنخفضة                       | 18    |
| المستقرة                       | 24    |

| مكرر القيمة الدفترية | مكرر الربحية | السنة/اليوم | الشهر/اليوم | التغير الأسبوعي | التغير  | الإغلاق السابق | الإغلاق الحالي | مؤشرات أسواق الأسهم الخليجية |
|----------------------|--------------|-------------|-------------|-----------------|---------|----------------|----------------|------------------------------|
|                      |              | %           | %           | %               |         |                |                |                              |
| 0.88                 | 11.01        | -13.07%     | 0.30%       | 0.30%           | 13.29   | 4,419.27       | 4,432.56       | سوق مسقط للأوراق المالية     |
| 1.73                 | 16.89        | 6.36%       | -3.30%      | -3.30%          | -262.08 | 7,948.25       | 7,686.17       | السوق المالية السعودية       |
| 1.30                 | 15.10        | 6.61%       | 1.48%       | 0.33%           | 17.11   | 5,132.31       | 5,149.42       | سوق الكويت للأوراق المالية   |
| 1.48                 | 14.59        | 15.29%      | -0.60%      | -0.60%          | -59.61  | 9,886.45       | 9,826.84       | بورصة قطر                    |
| 0.85                 | 9.04         | 0.61%       | 0.13%       | 0.13%           | 1.78    | 1,338.10       | 1,339.88       | بورصة البحرين                |
| 1.05                 | 7.53         | -16.13%     | -0.48%      | -0.48%          | -13.56  | 2,840.16       | 2,826.60       | سوق دبي المالي               |
| 1.46                 | 12.94        | 11.82%      | -1.37%      | -1.37%          | -68.56  | 4,986.88       | 4,918.32       | سوق أبوظبي للأوراق المالية   |

المصدر: بلومبيرغ، أوبار كابتال

| أسعار السلع                 | السعر     | التغير  | اليوم / الأسبوع | السنة/اليوم |
|-----------------------------|-----------|---------|-----------------|-------------|
|                             | دولار     | دولار   | %               | %           |
| خام برنت الأجل للبرميل      | 77.50     | -0.14   | -0.18%          | 21.06%      |
| خام غرب تكساس الأجل للبرميل | 68.79     | -1.01   | -1.45%          | 17.15%      |
| خام عمان الأجل للبرميل      | 75.96     | 0.20    | 0.26%           | 18.72%      |
| الذهب للأوقية               | 1,204.81  | 3.66    | 0.30%           | -7.52%      |
| الفضة للأوقية               | 14.25     | -0.29   | -2.00%          | -15.88%     |
| بلاتينيوم للأوقية           | 793.51    | 6.01    | 0.76%           | -14.72%     |
| النحاس طن متري              | 5,871.00  | -104.00 | -1.74%          | -18.99%     |
| الألمنيوم طن متري           | 2,068.00  | -57.00  | -2.68%          | -8.82%      |
| القصاص طن متري              | 2,048.50  | -29.50  | -1.42%          | -17.65%     |
| الزئبق طن متري              | 2,419.50  | -37.50  | -1.53%          | -27.10%     |
| النیکل طن متري              | 12,440.00 | -360.00 | -2.81%          | -2.51%      |

المصدر: بلومبيرغ (الأسواق مغلقة يومي السبت والأحد)

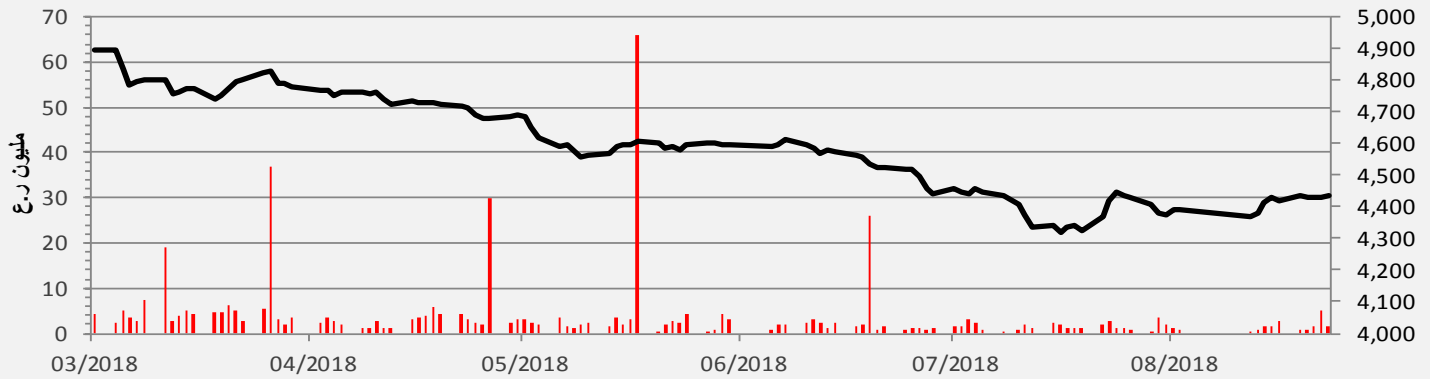
| أسعار صرف عدد من العملات الرئيسية |       |                      |                      |
|-----------------------------------|-------|----------------------|----------------------|
| العملة                            | الرمز | الدولار مقابل العملة | العملة مقابل الدولار |
| اليورو                            | EUR   | 1.163                | 0.860                |
| الجنيه الإسترليني                 | GBP   | 1.294                | 0.773                |
| الين الياباني                     | JPY   | 0.009                | 111.280              |
| اليوان الصيني                     | CNH   | 0.146                | 6.838                |
| الروبية الهندية                   | INR   | 0.014                | 71.988               |
| الروبل الروسي                     | RUB   | 0.015                | 68.359               |
| الدولار الكندي                    | CAD   | 0.759                | 1.318                |
| الدولار الأسترالي                 | AUD   | 0.720                | 1.389                |

المصدر: بلومبيرغ

| الأسواق العالمية           | القيمة    | التغير | اليوم / الأسبوع | السنة/اليوم |
|----------------------------|-----------|--------|-----------------|-------------|
|                            |           |        | %               | %           |
| أوروبا                     |           |        |                 |             |
| فايننشال تا انجلترا        | 7,370.74  | -61.7  | -0.83%          | -4.12%      |
| داكس المانيا               | 12,060.21 | -303.8 | -2.5%           | -6.6%       |
| كاك 40 فرنسا               | 5,273.57  | -133.3 | -2.5%           | -0.7%       |
| الولايات المتحدة الامويكية |           |        |                 |             |
| داو جونز الولايات المتحدة  | 25,974.99 | 10.2   | 0.0%            | 5.1%        |
| أس أند بي الولايات المتحدة | 2,888.60  | -12.9  | -0.4%           | 8.0%        |
| ناسداك الولايات المتحدة    | 7,995.17  | -114.4 | -1.4%           | 15.8%       |
| آسيا الباسيف               |           |        |                 |             |
| نيكاي 225 اليابان          | 22,487.94 | -377.2 | -1.6%           | -1.2%       |
| هانج سينج هونغ كونج        | 26,974.82 | -913.7 | -3.3%           | -9.8%       |
| مؤشرات الاسواق العربية     |           |        |                 |             |
| بورصة تونسن                | 7,913.00  | -505.5 | -6.0%           | 26.0%       |
| البورصة اله مصر            | 15,811.20 | -198.2 | -1.2%           | 5.3%        |
| بورصة عم الاردن            | 1,999.72  | 13.9   | 0.7%            | -6.0%       |
| سوق فلسطين فلسطين          | 541.86    | 5.0    | 0.9%            | -5.7%       |
| بورصة بير لبنان            | 987.30    | -12.7  | -1.3%           | -14.0%      |
| إم اس سي أي                |           |        |                 |             |
| البحرين                    | 77.86     | 0.7    | 0.9%            | 1.8%        |
| الكويت                     | 565.74    | 3.4    | 0.6%            | 11.6%       |
| إم اس سي أ عمان            | 492.10    | 3.8    | 0.8%            | -13.2%      |
| قطر                        | 811.34    | -2.3   | -0.3%           | 15.3%       |
| الإمارات                   | 360.53    | -2.0   | -0.5%           | -5.9%       |
| الأسواق الخليجية           | 468.25    | -0.6   | -0.1%           | 5.4%        |

المصدر: بلومبيرغ ، الساعة الثالثة بتوقيت مسقط (ملاحظة: الأسواق العالمية مغلقة يومي السبت والأحد)

مؤشر سوق مسقط للأوراق المالية



| القطاعات      | الرمز    | المؤشر الحالي | المؤشر السابق | النقاط | التغير الأسبوعي | النقاط | منذ بداية الشهر | النقاط | منذ بداية العام |
|---------------|----------|---------------|---------------|--------|-----------------|--------|-----------------|--------|-----------------|
|               | بلومبيرغ |               |               | لأسبوع | %               | لشهر   | %               | للعام  | %               |
| القطاع المالي | BKINV    | 6,890.92      | 6,891.94      | (1)    | -0.01%          | (1)    | 0.0%            | (583)  | -7.8%           |
| قطاع الصناعة  | INDSI    | 5,481.26      | 5,452.66      | 29     | 0.52%           | 29     | 0.5%            | (1352) | -19.8%          |
| قطاع الخدمات  | SINSI    | 2,377.97      | 2,375.71      | 2      | 0.10%           | 2      | 0.1%            | (265)  | -10.0%          |

| المؤشرات الرئيسية - القطاعات | معامل بيتا | الأسبوع 52- الأعلى | الأسبوع 52- الأدنى | مضاعف أرباح      | السعر إلى القيمة |
|------------------------------|------------|--------------------|--------------------|------------------|------------------|
|                              |            | الأعلى             | الأدنى             | عائد التوزيعات % | الدفترية (مرة)   |
| مؤشر سوق مسقط 30             |            | 5,235.13           | 4,316.12           | 0.06             | 0.88             |
| القطاع المالي                | 0.37       | 7,616.88           | 6,688.17           | 0.06             | 0.61             |
| قطاع الصناعة                 | 0.29       | 7,104.41           | 5,452.66           | 0.06             | 0.84             |
| قطاع الخدمات                 | 0.35       | 2,924.11           | 2,366.49           | 0.07             | 1.12             |

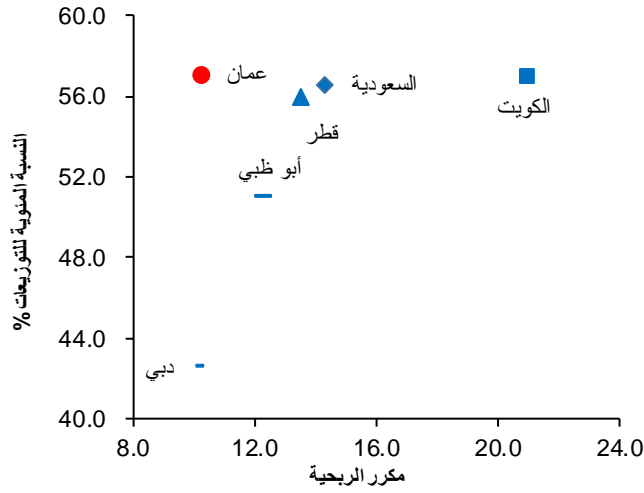
سندات التنمية الحكومية

| الإصدار      | تاريخ الاسترداد | قيمة الإصدار (ريال عماني)   | سعر الفائدة | تاريخ الإدراج  |
|--------------|-----------------|-----------------------------|-------------|----------------|
| 42           | 13 مايو 2020    | 80                          | 4.25%       | 20 مايو 2013   |
| 44           | 25 نوفمبر 2018  | 100                         | 3.00%       | 11 ديسمبر 2013 |
| 45           | 15 ديسمبر 2019  | 200                         | 3.00%       | 24 ديسمبر 2014 |
| 46           | 23 فبراير 2025  | 200                         | 4.50%       | 04 مارس 2015   |
| 47           | 9 أغسطس 2020    | 300                         | 3.00%       | 11 أغسطس 2015  |
| 48           | 22 فبراير 2021  | 100                         | 3.50%       | 24 فبراير 2016 |
| 49           | 25 أبريل 2023   | 100                         | 1.00%       | 04 مايو 2016   |
| 50           | 3 أكتوبر 2022   | 100                         | 5.00%       | 13 أكتوبر 2016 |
| 51           | 27 ديسمبر 2026  | 150                         | 5.50%       | 1 يناير 2017   |
| 52           | 20 فبراير 2024  | 150                         | 5.00%       | 26 فبراير 2017 |
| 53           | 15 مايو 2023    | 150                         | 5.25%       | 21 مايو 2017   |
| 54           | 20 سبتمبر 2027  | 150                         | 5.75%       | 25 سبتمبر 2017 |
| 55           | 19 ديسمبر 2024  | 150                         | 5.25%       | 24 ديسمبر 2017 |
| 56           | 1 مارس 2028     | 150                         | 6.00%       | 25 مارس 2018   |
| سندات عالمية |                 |                             |             |                |
|              |                 | قيمة الإصدار (دولار أمريكي) |             |                |
|              | 17 يناير 2013   | 1,250                       | 4.13%       | 17 يناير 2018  |
|              | 17 يناير 2028   | 2,500                       | 5.63%       | 17 يناير 2018  |
|              | 17 يناير 2048   | 2,750                       | 6.75%       | 17 يناير 2018  |

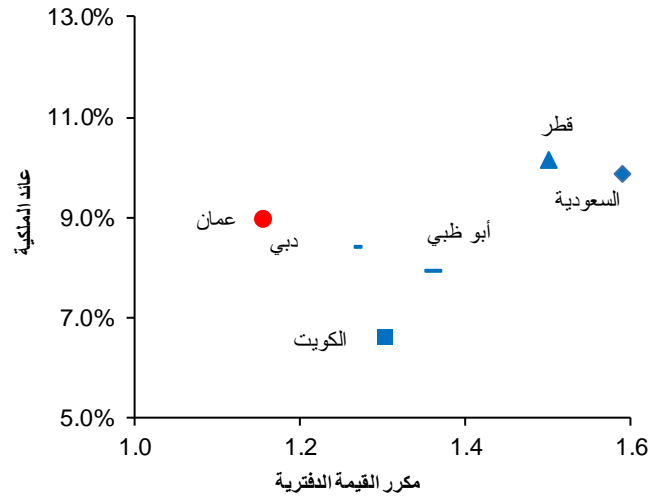
المصدر: سوق مسقط للأوراق المالية، بلومبيرغ

مؤشرات رئيسية - الأسواق الخليجية

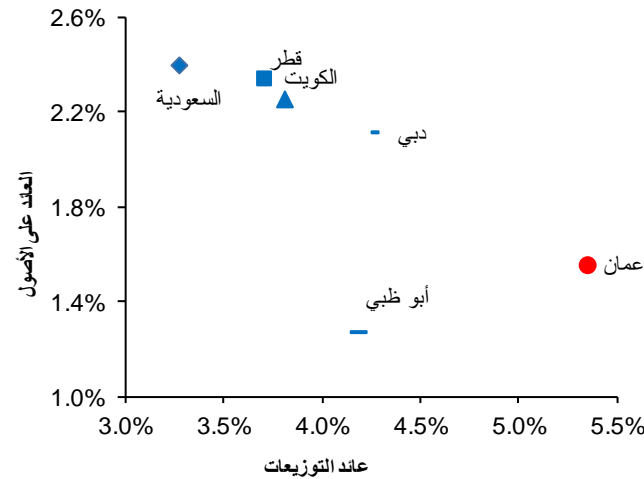
مكرر الربحية ونسبة التوزيعات



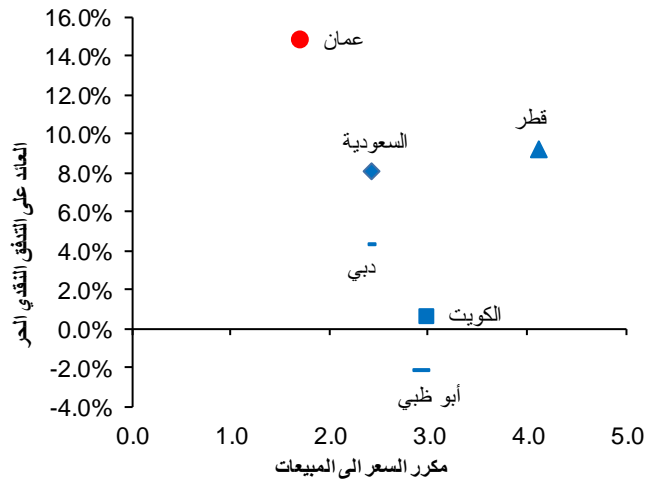
عائد الملكية ومكرر القيمة الدفترية



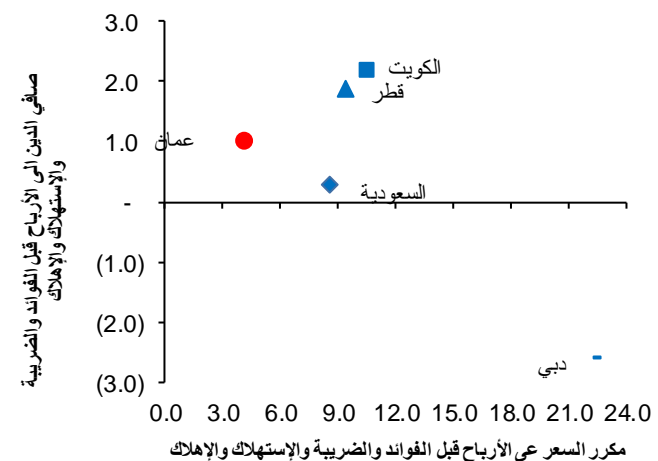
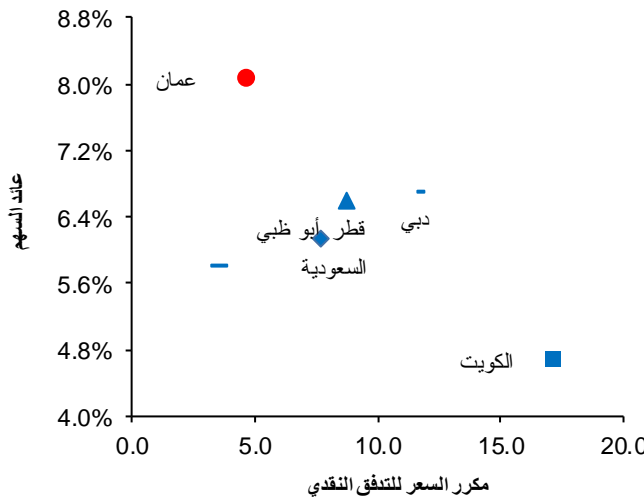
العائد على الاصول و عائد التوزيعات



العائد على التدفق النقدي الحر ومكرر السعر الى المبيعات



صافي الدين ومكرر السعر على الارباح قبل الفوائد والضريبة والإستهلاك والإستهلاك والإستهلاك





مؤشرات أداء سوق مسقط للأوراق المالية

| القطاع المالي                          | القيمة السوقية (مليون ر.ع.) | السعر، ر.ع. | أعلى سعر - 52 أسبوع | أدنى سعر - 52 أسبوع | التغير اليومي | التغير منذ بداية الأسبوع | التغير منذ بداية الشهر | التغير منذ بداية السنة | أحجام التداول (000) | مكرر الربحية | مكرر القيمة الدفترية | عائد التوزيعات % |
|--|-----------------------------|-------------|---------------------|---------------------|---------------|--------------------------|------------------------|------------------------|---------------------|--------------|----------------------|------------------|
| بنك مسقط                               | 1,144                       | 0.388       | 0.410               | 0.354               | 1.6%          | 2.6%                     | 2.6%                   | 3.4%                   | 759                 | 6.2          | 0.7                  | 7.3%             |
| بنك ظفار                               | 397                         | 0.163       | 0.211               | 0.160               | 0.6%          | 0.6%                     | -20.7%                 | 0.6%                   | 39                  | 9.8          | 0.8                  | 6.8%             |
| بنك صحار                               | 252                         | 0.127       | 0.154               | 0.121               | -1.6%         | -1.6%                    | -8.1%                  | -1.6%                  | 165                 | 9.3          | 0.9                  | 3.6%             |
| البنك الوطني العماني                   | 307                         | 0.189       | 0.211               | 0.168               | 0.0%          | -1.6%                    | -0.8%                  | -1.6%                  | -                   | 9.0          | 0.8                  | 7.6%             |
| بنك اتش اس بي سي عمان                  | 238                         | 0.119       | 0.128               | 0.100               | -0.8%         | 0.8%                     | -7.0%                  | 0.8%                   | 60                  | 8.7          | 0.7                  | 4.8%             |
| البنك الأهلي                           | 224                         | 0.150       | 0.167               | 0.148               | -0.7%         | 0.0%                     | -9.0%                  | 0.0%                   | 200                 | 10.2         | 0.9                  | 6.3%             |
| بنك نزوى                               | 129                         | 0.086       | 0.094               | 0.083               | 0.0%          | -1.1%                    | -4.4%                  | -1.1%                  | 136                 | 21.3         | 1.0                  | -                |
| بنك العز الإسلامي                      | 85                          | 0.085       | 0.090               | 0.062               | -1.2%         | -5.6%                    | 28.8%                  | -5.6%                  | 38                  | 1,574.1      | 1.1                  | -                |
| <b>قطاع البنوك</b>                     | <b>2,777</b>                |             |                     |                     |               |                          |                        |                        | <b>المتوسط</b>      | <b>206.1</b> | <b>0.9</b>           | <b>6.1%</b>      |
| العمانية المتحدة للتأمين               | 31                          | 0.308       | 0.380               | 0.308               | 0.0%          | 0.0%                     | -18.9%                 | 0.0%                   | -                   | 10.5         | 1.1                  | 9.7%             |
| مسقط الوطنية القابضة                   | 8                           | 0.800       | 0.815               | 0.760               | 0.0%          | 0.0%                     | -1.9%                  | 0.0%                   | -                   | 5.5          | 0.5                  | 6.0%             |
| ظفار للتأمين                           | 15                          | 0.143       | 0.178               | 0.065               | 0.0%          | 0.0%                     | -22.9%                 | 0.0%                   | -                   | -            | 1.8                  | -                |
| المدينة تكافل                          | 16                          | 0.094       | 0.115               | 0.088               | 0.0%          | -3.1%                    | -5.1%                  | -3.1%                  | 299                 | 47.0         | 0.7                  | 4.3%             |
| الروية للتأمين                         | 15                          | 0.145       | 0.159               | 0.135               | 0.0%          | 0.0%                     | -2.0%                  | 0.0%                   | -                   | -            | 1.0                  | 9.7%             |
| التأمين الأهلية                        | 36                          | 0.364       | 0.370               | 0.302               | 0.0%          | 0.0%                     | 10.3%                  | 0.0%                   | -                   | -            | -                    | 10.4%            |
| لشركة العمانية القطرية للتأمين         | 11                          | 0.111       | 0.164               | 0.110               | 0.0%          | 0.0%                     | -25.0%                 | 0.0%                   | -                   | 4.6          | 0.7                  | 7.2%             |
| الوطنية للتأمين الحياة والعام          | 90                          | 0.338       | 0.342               | 0.310               | -0.6%         | 0.0%                     | 9.0%                   | 0.0%                   | 10                  | 10.6         | 1.8                  | 4.7%             |
| <b>قطاع التأمين</b>                    | <b>222</b>                  |             |                     |                     |               |                          |                        |                        | <b>المتوسط</b>      | <b>15.6</b>  | <b>1.1</b>           | <b>7.4%</b>      |
| الوطنية للتمويل                        | 66                          | 0.131       | 0.137               | 0.120               | 0.0%          | 0.0%                     | -4.1%                  | 0.0%                   | -                   | 4.6          | 0.7                  | -                |
| مسقط للتمويل                           | 27                          | 0.090       | 0.114               | 0.083               | 0.0%          | 5.9%                     | -14.1%                 | 5.9%                   | -                   | 4.3          | 0.7                  | 8.5%             |
| المتحدة للتمويل                        | 30                          | 0.085       | 0.154               | 0.085               | -5.6%         | -15.0%                   | -41.4%                 | -15.0%                 | 30                  | 140.5        | 0.7                  | 4.1%             |
| العمانية لخدمات التمويل                | 79                          | 0.276       | 0.276               | 0.250               | 0.0%          | 0.0%                     | 0.0%                   | 0.0%                   | -                   | 12.1         | 1.2                  | 6.2%             |
| تأجير للتمويل                          | 23                          | 0.091       | 0.129               | 0.090               | 0.0%          | -2.2%                    | -23.5%                 | -2.2%                  | -                   | 3.7          | 0.6                  | 10.9%            |
| <b>قطاع التأجير التمويلي</b>           | <b>225</b>                  |             |                     |                     |               |                          |                        |                        | <b>المتوسط</b>      | <b>52.1</b>  | <b>0.8</b>           | <b>7.0%</b>      |
| الخدمات المالية                        | 11                          | 0.175       | 0.175               | 0.100               | 0.0%          | 0.0%                     | 21.5%                  | 0.0%                   | -                   | -            | 2.7                  | -                |
| الدولية للاستثمارات المالية            | 18                          | 0.088       | 0.140               | 0.088               | 0.0%          | 0.0%                     | -43.9%                 | 0.0%                   | -                   | 73.9         | 0.5                  | -                |
| أومنت                                  | 262                         | 0.340       | 0.435               | 0.336               | 0.6%          | 0.0%                     | -19.7%                 | 0.0%                   | 8                   | 9.5          | 1.6                  | 4.0%             |
| الوطنية للأوراق المالية                | -                           | -           | -                   | -                   | 0.0%          | 0.0%                     | 0.0%                   | 0.0%                   | -                   | -            | -                    | -                |
| الخليجية لخدمات الاستثمار              | 15                          | 0.090       | 0.115               | 0.070               | -1.1%         | 0.0%                     | 16.9%                  | 0.0%                   | 1,279               | 18.0         | 0.7                  | -                |
| المركز المالي                          | 7                           | 0.098       | 0.099               | 0.098               | 0.0%          | 0.0%                     | 0.0%                   | 0.0%                   | -                   | -            | 0.9                  | -                |
| ظفار الدولية للتنمية والاستثمار القابض | 69                          | 0.280       | 0.324               | 0.280               | 0.0%          | 0.0%                     | -11.9%                 | 0.0%                   | -                   | -            | 0.6                  | 5.4%             |
| الباطنة للتنمية والاستثمار القابضة     | 2                           | 0.083       | 0.105               | 0.080               | 0.0%          | 0.0%                     | -1.2%                  | 0.0%                   | -                   | 8.2          | 0.7                  | -                |
| التشويق لخدمات الاستثمار               | -                           | -           | -                   | -                   | 0.0%          | 0.0%                     | 0.0%                   | 0.0%                   | -                   | -            | -                    | 0.0%             |
| الأنوار القابضة                        | 22                          | 0.112       | 0.170               | 0.103               | -2.6%         | 3.7%                     | -22.8%                 | 3.7%                   | 77                  | 6.3          | 0.7                  | 11.2%            |
| عمان والإمارات للاستثمار القابضة       | 15                          | 0.127       | 0.134               | 0.074               | 1.6%          | 12.4%                    | 54.9%                  | 12.4%                  | 293                 | 23.6         | 0.7                  | -                |
| المدينة للاستثمار                      | 9                           | 0.042       | 0.079               | 0.042               | -2.3%         | -15.3%                   | -38.0%                 | -15.3%                 | 43                  | -            | 0.3                  | -                |
| التشويق للاستثمار القابضة              | 9                           | 0.096       | 0.136               | 0.094               | 0.0%          | -3.0%                    | -12.7%                 | -3.0%                  | 2                   | 16.2         | 0.6                  | 5.2%             |
| <b>قطاع الاستثمار والوساطة المالية</b> | <b>439</b>                  |             |                     |                     |               |                          |                        |                        | <b>المتوسط</b>      | <b>15.4</b>  | <b>0.6</b>           | <b>8.2%</b>      |
| <b>إجمالي القطاع المالي</b>            | <b>3,663</b>                |             |                     |                     |               |                          |                        |                        | <b>المتوسط</b>      | <b>72.3</b>  | <b>0.8</b>           | <b>7.2%</b>      |

المصدر: بلومبيرغ

مؤشرات أداء سوق مسقط للأوراق المالية

| قطاع الصناعة                                 | القيمة السوقية (مليون ر.ع.) | السعر، ر.ع. | أعلى سعر - 52 أسبوع | أدنى سعر - 52 أسبوع | التغير اليومي | التغير منذ بداية الأسبوع | التغير منذ بداية الشهر | التغير منذ بداية السنة | أحجام التداول (000) | مكرر الربحية | مكرر القيمة الدفترية | عائد التوزيعات % |
|--|-----------------------------|-------------|---------------------|---------------------|---------------|--------------------------|------------------------|------------------------|---------------------|--------------|----------------------|------------------|
| الوطنية لصناعة السكر                         | 4                           | 3.750       | 3.750               | 3.740               | 0.0%          | 0.0%                     | 0.0%                   | 0.0%                   | -                   | 3.3          | 0.7                  | -                |
| حويات عمان                                   | 4                           | 0.550       | 1.210               | 0.550               | 0.0%          | 0.0%                     | 0.0%                   | -59.0%                 | -                   | -            | 0.9                  | 3.6%             |
| ظفار للمطريات والمواد الغذائية               | 5                           | 0.260       | #N/A                | #N/A                | 0.0%          | 0.0%                     | 0.0%                   | 0.0%                   | -                   | -            | 1.3                  | -                |
| عمان للمطريات                                | 87                          | 1.745       | 2.050               | 1.720               | 0.0%          | 0.0%                     | 0.0%                   | -14.9%                 | -                   | 8.0          | 1.8                  | 4.3%             |
| الوطنية للمياه المعدنية                      | 3                           | 0.100       | 0.101               | 0.050               | 0.0%          | 0.0%                     | 0.0%                   | 100.0%                 | -                   | 0.8          | 1.1                  | -                |
| أريج للزيوت النباتية ومشتقاتها               | -                           | -           | -                   | -                   | 0.0%          | 0.0%                     | 0.0%                   | 0.0%                   | -                   | -            | -                    | 0.0%             |
| العصافيه الغذائية الدولية                    | -                           | -           | -                   | -                   | 0.0%          | 0.0%                     | 0.0%                   | 0.0%                   | -                   | -            | -                    | 0.0%             |
| المطاحن العمانية                             | 117                         | 0.740       | 0.936               | 0.672               | 0.0%          | -4.1%                    | -4.1%                  | -20.9%                 | -                   | 9.1          | 1.4                  | 6.8%             |
| مطاحن صلالة                                  | 37                          | 0.772       | 1.320               | 0.772               | -3.5%         | -3.5%                    | -3.5%                  | -42.0%                 | 20                  | 11.8         | 1.3                  | 6.5%             |
| العمانية الأوروبية للصناعات الغذائية         | 2                           | 1.000       | 1.000               | 1.000               | 0.0%          | 0.0%                     | 0.0%                   | 0.0%                   | -                   | -            | 27.4                 | -                |
| أعلاف ظفار                                   | 14                          | 0.174       | 0.179               | 0.174               | 0.0%          | 0.0%                     | 0.0%                   | -8.4%                  | -                   | -            | 0.4                  | -                |
| العمانية للتنمية الزراعية                    | -                           | -           | -                   | -                   | 0.0%          | 0.0%                     | 0.0%                   | 0.0%                   | -                   | -            | -                    | -                |
| الأسماك العمانية                             | 11                          | 0.085       | 0.160               | 0.081               | 0.0%          | 2.4%                     | 2.4%                   | -42.2%                 | 53                  | -            | 0.7                  | -                |
| ظفار للصناعات السمكية والغذائية              | 3                           | 1.280       | 1.280               | 1.280               | 0.0%          | 0.0%                     | 0.0%                   | 0.0%                   | -                   | -            | 8.8                  | -                |
| دواجن صحار                                   | 1                           | 0.206       | 0.206               | 0.206               | 0.0%          | 0.0%                     | 0.0%                   | 0.0%                   | -                   | -            | 0.2                  | 97.1%            |
| دواجن ظفار                                   | 7                           | 0.180       | -                   | -                   | 0.0%          | 0.0%                     | 0.0%                   | 0.0%                   | -                   | 73.0         | 2.0                  | -                |
| الصفا للأغذية ش.م.ع                          | 73                          | 0.612       | 0.612               | 0.540               | 0.0%          | 0.0%                     | 0.0%                   | 6.3%                   | -                   | 15.0         | 1.8                  | 3.3%             |
| الخليجية لإنتاج الفطر                        | 12                          | 0.306       | 0.306               | 0.302               | 0.0%          | 0.0%                     | 0.0%                   | 0.0%                   | -                   | 31.4         | 1.8                  | -                |
| <b>قطاع الأغذية والمشروبات</b>               | <b>379</b>                  |             |                     |                     |               |                          |                        |                        | <b>المتوسط</b>      | <b>19.1</b>  | <b>3.4</b>           | <b>20.3%</b>     |
| إسمت عمان                                    | 126                         | 0.380       | 0.426               | 0.350               | 0.0%          | 0.0%                     | 0.0%                   | -7.3%                  | 1                   | 13.5         | 0.8                  | 7.9%             |
| ريسوت لإسمت                                  | 84                          | 0.420       | 0.924               | 0.378               | 0.0%          | 0.0%                     | 0.0%                   | -46.2%                 | 4                   | 45.6         | 0.6                  | 6.9%             |
| <b>قطاع الاسمنت</b>                          | <b>210</b>                  |             |                     |                     |               |                          |                        |                        | <b>المتوسط</b>      | <b>29.5</b>  | <b>0.7</b>           | <b>7.4%</b>      |
| الحسن الهندسية                               | 2                           | 0.032       | 0.050               | 0.024               | 0.0%          | 0.0%                     | 0.0%                   | -20.0%                 | 9                   | -            | -                    | -                |
| جلفار للهندسة والمقاولات                     | 80                          | 0.104       | 0.119               | 0.069               | 0.0%          | 1.0%                     | 1.0%                   | 38.7%                  | 1,111               | -            | 0.8                  | -                |
| <b>قطاع الهندسة والبناء</b>                  | <b>82</b>                   |             |                     |                     |               |                          |                        |                        | <b>المتوسط</b>      | <b>-</b>     | <b>0.8</b>           | <b>-</b>         |
| نسج عمان القابضة                             | -                           | -           | -                   | -                   | 0.0%          | 0.0%                     | 0.0%                   | 0.0%                   | -                   | -            | -                    | -                |
| مصانع مسقط للخيرط                            | 1                           | 0.079       | 0.090               | 0.075               | 0.0%          | 0.0%                     | 0.0%                   | -0.1%                  | -                   | 6.9          | 0.7                  | 6.0%             |
| <b>قطاع الأسمدة</b>                          | <b>1</b>                    |             |                     |                     |               |                          |                        |                        | <b>المتوسط</b>      | <b>6.9</b>   | <b>0.7</b>           | <b>6.0%</b>      |
| محاجر الخليج                                 | 4                           | 0.120       | 0.120               | 0.110               | 0.0%          | 0.0%                     | 0.0%                   | 0.0%                   | -                   | -            | 1.0                  | -                |
| الكروم العمانية                              | 11                          | 3.640       | 3.640               | 3.500               | 0.0%          | 0.0%                     | 0.0%                   | 0.0%                   | -                   | 18.7         | 2.7                  | 4.4%             |
| الفجر العالمية                               | 37                          | 0.748       | -                   | -                   | 0.0%          | 0.0%                     | 0.0%                   | 0.0%                   | -                   | 22.9         | 1.5                  | -                |
| <b>قطاع التعدين</b>                          | <b>52</b>                   |             |                     |                     |               |                          |                        |                        | <b>المتوسط</b>      | <b>20.8</b>  | <b>1.7</b>           | <b>4.4%</b>      |
| صناعة مواد البناء                            | 2                           | 0.029       | 0.034               | 0.022               | 0.0%          | 0.0%                     | 0.0%                   | 16.0%                  | -                   | -            | 0.4                  | -                |
| الوطنية لمنتجات الألمنيوم                    | 12                          | 0.358       | 0.380               | 0.150               | 0.0%          | 0.0%                     | 0.0%                   | 114.4%                 | -                   | 20.2         | 1.4                  | -                |
| صناعة المواد الكاشطة                         | 0                           | 0.050       | 0.050               | 0.050               | 0.0%          | 0.0%                     | 0.0%                   | 0.0%                   | -                   | -            | -                    | -                |
| الأنوار للإطاميراميك                         | 27                          | 0.090       | 0.142               | 0.084               | -1.1%         | 5.9%                     | -1.1%                  | -26.8%                 | 500                 | 22.8         | 0.7                  | 6.7%             |
| الجزيرة للمنتجات الحديدية                    | 34                          | 0.271       | 0.346               | 0.230               | 0.0%          | 0.0%                     | 0.0%                   | -3.2%                  | -                   | 6.4          | 0.8                  | 8.8%             |
| خزف عمان                                     | 1                           | 0.418       | 0.420               | 0.418               | 0.0%          | 0.0%                     | 0.0%                   | 0.0%                   | -                   | -            | 0.8                  | -                |
| المها للسيراميك                              | 10                          | 0.190       | 0.310               | 0.186               | 0.0%          | 0.0%                     | 0.0%                   | -34.9%                 | 148                 | 4.9          | 1.2                  | 14.2%            |
| <b>قطاع مواد البناء ومستلزماته</b>           | <b>86</b>                   |             |                     |                     |               |                          |                        |                        | <b>المتوسط</b>      | <b>13.6</b>  | <b>0.9</b>           | <b>9.9%</b>      |
| العمانية للتغليف                             | 9                           | 0.280       | 0.280               | 0.276               | 0.0%          | 0.0%                     | 0.0%                   | 0.0%                   | -                   | 8.6          | 1.4                  | 7.1%             |
| الخليجية للصناعات البلاستيكية                | -                           | -           | #N/A                | #N/A                | 0.0%          | 0.0%                     | 0.0%                   | 0.0%                   | -                   | -            | -                    | -                |
| التغليف المحدودة                             | 7                           | 2.210       | 2.210               | 2.210               | 0.0%          | 0.0%                     | 0.0%                   | 0.0%                   | -                   | -            | 1.4                  | -                |
| صناعة قسطاسية الكمبيوتر                      | 3                           | 0.260       | 0.260               | 0.260               | 0.0%          | 0.0%                     | 0.0%                   | 0.0%                   | -                   | 39.0         | 1.1                  | 2.7%             |
| زجاج محان                                    | 8                           | 0.180       | 0.180               | 0.162               | 0.0%          | 0.0%                     | 0.0%                   | 0.0%                   | -                   | -            | 1.2                  | -                |
| <b>قطاع الورق والزجاج والتعبئة والتغليف</b>  | <b>26</b>                   |             |                     |                     |               |                          |                        |                        | <b>المتوسط</b>      | <b>23.8</b>  | <b>1.3</b>           | <b>4.9%</b>      |
| الخليج الدولية للكيماويات                    | 4                           | 0.185       | 0.256               | 0.170               | 0.0%          | 0.0%                     | 0.0%                   | -23.9%                 | -                   | 12.2         | 1.4                  | 7.8%             |
| عمان كلورين                                  | 22                          | 0.320       | 0.444               | 0.320               | 0.0%          | -20.0%                   | -20.0%                 | -27.3%                 | -                   | 20.6         | 0.9                  | 4.7%             |
| الوطنية للمنظفات الصناعية                    | 12                          | 0.700       | 0.700               | 0.620               | 0.0%          | 0.0%                     | 0.0%                   | 7.4%                   | -                   | 10.8         | 0.9                  | 6.4%             |
| <b>قطاع الكيماويات</b>                       | <b>38</b>                   |             |                     |                     |               |                          |                        |                        | <b>المتوسط</b>      | <b>14.5</b>  | <b>1.1</b>           | <b>6.3%</b>      |
| الوطنية للصناعات الدوائية                    | 12                          | 0.120       | 0.120               | 0.106               | 0.0%          | 0.0%                     | 0.0%                   | 9.1%                   | -                   | 4.6          | 0.9                  | 4.2%             |
| <b>قطاع الصناعات الدوائية</b>                | <b>12</b>                   |             |                     |                     |               |                          |                        |                        | <b>المتوسط</b>      | <b>4.6</b>   | <b>0.9</b>           | <b>4.2%</b>      |
| العمانية للآلياف البصرية                     | -                           | -           | -                   | -                   | 0.0%          | 0.0%                     | 0.0%                   | 0.0%                   | -                   | -            | -                    | 0.0%             |
| فورتلاند للطاقة                              | 24                          | 0.291       | 0.513               | 0.225               | 0.0%          | 11.9%                    | 11.9%                  | -40.7%                 | 23                  | 10.3         | 1.1                  | 4.5%             |
| صناعة الكابلات العمانية                      | 83                          | 0.920       | 1.495               | 0.880               | 0.0%          | 0.0%                     | 0.0%                   | -18.9%                 | -                   | 16.1         | 0.9                  | 4.9%             |
| <b>قطاع الصناعات الكهربائية والميكانيكية</b> | <b>106</b>                  |             |                     |                     |               |                          |                        |                        | <b>المتوسط</b>      | <b>13.2</b>  | <b>1.0</b>           | <b>4.7%</b>      |
| <b>إجمالي قطاع الصناعة</b>                   | <b>992</b>                  |             |                     |                     |               |                          |                        |                        | <b>المتوسط</b>      | <b>16.2</b>  | <b>1.2</b>           | <b>7.6%</b>      |

المصدر: بلومبيرغ

مؤشرات أداء سوق مسقط للأوراق المالية

| قطاع الخدمات                            | القيمة السوقية (مليون ر.ع.) | السعر، ر.ع. | أعلى سعر - 52 أسبوع | أدنى سعر - 52 أسبوع | التغير اليومي | التغير منذ بداية الأسبوع | التغير منذ بداية الشهر | التغير منذ بداية السنة | أحجام التداول (000) | مكرر الربحية | مكرر القيمة الدفترية | عائد التوزيعات % |
|---|-----------------------------|-------------|---------------------|---------------------|---------------|--------------------------|------------------------|------------------------|---------------------|--------------|----------------------|------------------|
| العمانية للاتصالات (مُحَلَّلَت)         | 591                         | 0.788       | 1.410               | 0.660               | 0.5%          | 2.1%                     | 2.1%                   | -34.6%                 | 70                  | 8.0          | 1.1                  | 8.8%             |
| أريد                                    | 344                         | 0.528       | 0.554               | 0.430               | 0.0%          | 0.0%                     | 0.4%                   | 0.4%                   | 627                 | 9.9          | 1.5                  | 7.9%             |
| <b>قطاع الاتصالات</b>                   | <b>935</b>                  |             |                     |                     |               |                          |                        |                        | <b>المتوسط</b>      | <b>9.0</b>   | <b>1.3</b>           | <b>8.4%</b>      |
| فنادق الخليج                            | 33                          | 9.495       | 10.490              | 9.495               | 0.0%          | 0.0%                     | 0.0%                   | -9.5%                  | -                   | 22.3         | 1.2                  | 3.2%             |
| أوبار للفنادق والمنتجعات                | 6                           | 0.129       | 0.129               | 0.129               | 0.0%          | 0.0%                     | 0.0%                   | 0.0%                   | -                   | 42.2         | 0.7                  | 3.1%             |
| فنادق الباطنة                           | 4                           | 1.125       | -                   | -                   | 0.0%          | 0.0%                     | 0.0%                   | 0.0%                   | -                   | -            | 1.2                  | -                |
| فندق البريمي                            | -                           | -           | -                   | -                   | 0.0%          | 0.0%                     | 0.0%                   | 0.0%                   | -                   | -            | -                    | -                |
| عمان للفنادق والسياحة (فندق الفلج)      | -                           | -           | #N/A                | #N/A                | 0.0%          | 0.0%                     | 0.0%                   | 0.0%                   | -                   | -            | -                    | -                |
| العالمية لإدارة الفنادق                 | 4                           | 1.250       | 1.250               | 1.250               | 0.0%          | 0.0%                     | 0.0%                   | 0.0%                   | -                   | 1.3          | 0.3                  | 80.0%            |
| ضيافة الصحراء                           | 15                          | 2.380       | -                   | -                   | 0.0%          | 0.0%                     | 0.0%                   | 0.0%                   | -                   | 6.4          | 0.7                  | 6.0%             |
| ظفار للسياحة                            | 14                          | 0.490       | 0.490               | 0.490               | 0.0%          | 0.0%                     | 0.0%                   | 0.0%                   | -                   | -            | 0.3                  | -                |
| منتجع شاطي صلالة                        | 9                           | 1.380       | 1.380               | 1.380               | 0.0%          | 0.0%                     | 0.0%                   | 0.0%                   | -                   | -            | 1.0                  | -                |
| <b>قطاع السياحة والضيافة</b>            | <b>84</b>                   |             |                     |                     |               |                          |                        |                        | <b>المتوسط</b>      | <b>18.0</b>  | <b>0.8</b>           | <b>23.1%</b>     |
| مؤسسة خدمات الموانئ                     | -                           | -           | #N/A                | #N/A                | 0.0%          | 0.0%                     | 0.0%                   | 0.0%                   | -                   | -            | -                    | -                |
| صلالة لخدمات الموانئ                    | 108                         | 0.600       | 0.656               | 0.540               | 0.0%          | 0.0%                     | 0.0%                   | -0.7%                  | -                   | 18.8         | 2.0                  | 2.5%             |
| <b>قطاع الخدمات اللوجستية</b>           | <b>108</b>                  |             |                     |                     |               |                          |                        |                        | <b>المتوسط</b>      | <b>18.8</b>  | <b>2.0</b>           | <b>2.5%</b>      |
| شركة العمانية للتسويق                   | 146                         | 1.485       | 1.865               | 1.360               | 0.0%          | 0.0%                     | 0.0%                   | -16.6%                 | 0                   | 12.1         | 3.7                  | 5.9%             |
| القطر العمانية للتسويق                  | 68                          | 1.100       | 1.655               | 1.100               | 0.0%          | 0.0%                     | 0.0%                   | -24.1%                 | -                   | 7.5          | 1.0                  | 5.5%             |
| المها للتسويق المنتجات النفطية          | 53                          | 0.772       | 1.260               | 0.716               | 0.0%          | 1.0%                     | 1.0%                   | -22.8%                 | -                   | 10.2         | 1.1                  | 8.3%             |
| الغاز الوطنية                           | 22                          | 0.310       | 0.382               | 0.206               | 0.0%          | -1.3%                    | -1.3%                  | 26.9%                  | -                   | 10.4         | 1.1                  | 1.4%             |
| مسقط للغازات                            | 7                           | 0.245       | 0.612               | 0.240               | 0.0%          | -3.9%                    | -3.9%                  | -56.1%                 | 2                   | 5.1          | 1.1                  | 29.4%            |
| <b>قطاع تسويق النفط والغاز</b>          | <b>297</b>                  |             |                     |                     |               |                          |                        |                        | <b>المتوسط</b>      | <b>9.1</b>   | <b>1.6</b>           | <b>10.1%</b>     |
| جامعة ظفار                              | -                           | -           | -                   | -                   | 0.0%          | 0.0%                     | 0.0%                   | 0.0%                   | -                   | -            | -                    | -                |
| كلية مجان                               | 13                          | 0.446       | 0.470               | 0.438               | 0.0%          | 0.0%                     | 0.0%                   | 1.8%                   | -                   | 7.3          | 1.3                  | 6.7%             |
| المعهد الوطني للضيافة                   | -                           | -           | #N/A                | #N/A                | 0.0%          | 0.0%                     | 0.0%                   | 0.0%                   | -                   | -            | -                    | -                |
| العمانية للاستثمارات التعليمية والتدريب | 14                          | 0.196       | 0.196               | 0.142               | 0.0%          | 0.0%                     | 0.0%                   | 28.9%                  | -                   | 7.5          | 0.7                  | 6.4%             |
| <b>قطاع التعليم والتدريب</b>            | <b>27</b>                   |             |                     |                     |               |                          |                        |                        | <b>المتوسط</b>      | <b>7.4</b>   | <b>1.0</b>           | <b>6.5%</b>      |
| الكامل للطاقة                           | 37                          | 0.380       | 0.386               | 0.312               | 0.0%          | 0.0%                     | 0.0%                   | 21.8%                  | -                   | 16.4         | 1.2                  | 3.9%             |
| صحار للطاقة                             | 25                          | 0.114       | 0.159               | 0.110               | 0.0%          | -0.9%                    | -0.9%                  | -24.0%                 | 45                  | 5.2          | 0.9                  | -                |
| المتحدة للطاقة                          | 4                           | 1.000       | 1.000               | 1.000               | 0.0%          | 0.0%                     | 0.0%                   | 0.0%                   | -                   | -            | -                    | 162.5%           |
| أكوي باور بيركا                         | 125                         | 0.780       | 0.780               | 0.744               | 0.0%          | 0.0%                     | 0.0%                   | 2.1%                   | -                   | 18.2         | 2.1                  | 2.8%             |
| العقلاء للطاقة                          | 165                         | 0.113       | 0.145               | 0.112               | -1.7%         | -1.7%                    | -1.7%                  | -18.1%                 | 11                  | 13.4         | 0.9                  | 4.4%             |
| الوطنية العمانية للهندسة                | 17                          | 0.152       | 0.198               | 0.135               | 0.0%          | 0.0%                     | 0.0%                   | -16.4%                 | -                   | 11.2         | 0.7                  | 6.0%             |
| اس ام ان باور                           | 119                         | 0.598       | 0.672               | 0.598               | 0.0%          | 0.0%                     | 0.0%                   | -9.4%                  | -                   | 13.7         | 4.2                  | 6.0%             |
| سينيكورب صلالة                          | 207                         | 0.217       | 0.240               | 0.212               | 0.0%          | 0.0%                     | 0.0%                   | -5.7%                  | -                   | 16.3         | 2.1                  | 4.8%             |
| الشرقية للتوليد                         | 25                          | 2.600       | 3.565               | 2.500               | 0.0%          | 2.0%                     | 2.0%                   | -34.3%                 | 2                   | 36.3         | 1.7                  | -                |
| السوادي للطاقة                          | 80                          | 0.112       | 0.148               | 0.112               | -1.8%         | -1.8%                    | -1.8%                  | -21.1%                 | 5                   | 9.9          | 0.9                  | 15.2%            |
| الباطنة للطاقة                          | 76                          | 0.113       | 0.148               | 0.112               | 0.0%          | 0.0%                     | 0.0%                   | -18.7%                 | 9                   | 9.3          | 1.0                  | 6.5%             |
| <b>قطاع الطاقة</b>                      | <b>21</b>                   |             |                     |                     |               |                          |                        |                        | <b>المتوسط</b>      | <b>-</b>     | <b>1.2</b>           | <b>7.1%</b>      |
| النهضة للخدمات                          | 151                         | 0.410       | 0.462               | 0.171               | 0.0%          | 1.0%                     | 1.0%                   | 38.0%                  | 2                   | -            | 1.4                  | -                |
| الجزيرة للخدمات                         | 35                          | 0.113       | 0.196               | 0.106               | 1.8%          | 0.9%                     | 0.9%                   | -19.3%                 | 8                   | -            | 0.6                  | 13.3%            |
| عمان للاستثمارات والتمويل               | 19                          | 0.095       | 0.168               | 0.093               | 0.0%          | 0.0%                     | 0.0%                   | -30.7%                 | 146                 | 12.2         | 0.6                  | 10.5%            |
| <b>قطاع خدمات تجارية متنوعة</b>         | <b>204</b>                  |             |                     |                     |               |                          |                        |                        | <b>المتوسط</b>      | <b>12.2</b>  | <b>0.9</b>           | <b>11.9%</b>     |
| <b>إجمالي قطاع الخدمات</b>              | <b>2,535</b>                |             |                     |                     |               |                          |                        |                        | <b>المتوسط</b>      | <b>12.8</b>  | <b>1.3</b>           | <b>12.3%</b>     |
| <b>إجمالي السوق</b>                     | <b>3,967</b>                |             |                     |                     |               |                          |                        |                        | <b>المتوسط</b>      | <b>33.8</b>  | <b>1.1</b>           | <b>9.0%</b>      |

صافي قيمة الأصول للوحدة الواحدة  
30 أغسطس 2018  
1.214 ر.ع.

## صندوق أوبار للأسواق الخليجية

### أوبار كابيتال ش.م.ع.م (U Capital)

الموقع الإلكتروني: [www.u-capital.net](http://www.u-capital.net)

صندوق البريد: 1137

الرمز البريدي: 111 ، سلطنة عمان

الهاتف: +968 2494 9000

الفاكس: +968 2494 9099

البريد الإلكتروني: [research@u-capital.net](mailto:research@u-capital.net)



إخلاء المسؤولية: تم إعداد هذا التقرير بواسطة أوبار كابيتال ش.م.ع.م. (U Capital) بناء على معلومات متاحة للجمهور. وعلى الرغم من الحرص الشديد على أن تكون المعلومات الواردة في التقرير صحيحة أو غير مضللة في وقت النشر إلا أن أوبار كابيتال و/أو موظفيها لا يتحملون مسؤولية عدم دقة أو كفاية المعلومات الواردة في هذا التقرير