

9 أغسطس 2018

## تقرير "أوبار كابيتال" الأسبوعي

### نظرة على السوق والتوقعات

#### أداء أفضل للمؤشر وتصدر للأسواق الخليجية

تعافى أداء المؤشر العام خلال الأسبوع المنصرم مع التحسن النسبي للحالة الإستثمارية وبناء مراكز من قبل المستثمرين الأفراد في عدد من الشركات القيادية و إقتناص الفرص في الأسهم التي تتداول عند مستويات جاذبة وهو ما قد أشرنا له في تقريرنا السابق.

وقد أنهى المؤشر العام تداولات الأسبوع المنصرم على إرتفاع جيد نسبته 2.42% بدعم من كافة المؤشرات الفرعية تصدرها المؤشر المالي بنسبة 2.19% ثم مؤشر الخدمات بنسبة 0.52% و مؤشر الصناعة بنسبة 0.21%. وإستقر أداء مؤشر سوق مسقط المتوافق مع الشريعة خلال ذات الفترة عند مستوى 607.75 نقطة.

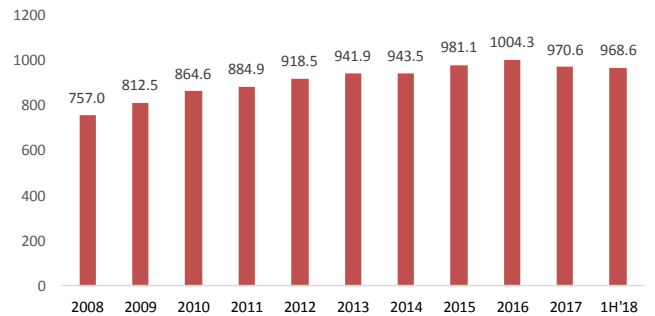
وفي أخبار الشركات، أعلنت الشركة الوطنية العمانية للهندسة والإستثمار (ش.م.ع.ع.) أن شركة كهرباء مزون ش.م.ع.م قد أسندت إليها عقد تشييد مغذيات الطاقة جهد 33 ك.ف. و 11 ك.ف. لمحطات الطاقة الرئيسية في هاميم وقلعة العوامر وسيح الميادين بمبلغ 1.1 مليون ر.ع. وبهذا الإسناد يكون مبلغ العقود التي أسندت الى الشركة خلال العام الحالي طبقا للبيانات المتاحة 30.85 مليون ر.ع. وكان صافي ربح الشركة للنصف الأول من العام الحالي قد بلغ 622.0 مليون ر.ع. بتراجع سنوي نسبته 50.7%.

قامت شركة ظفار لتوليد الكهرباء بتعديل سعر الطرح ليصبح 225 بيسة للسهم بدلا من 259 بيسة للسهم دون أي تغيير في البيانات المالية أو التوزيعات المقترحة للأسهم. وعليه، وبناء على الدراسة الصادرة عن شركة أوبار كابيتال فيما يتعلق بالطرح الأولي والتي أشارت فيه الى أن السعر العادل لسهم الشركة هو 286 بيسة، فإنه أعلى بنسبة 27% عن السعر المعدل بعد التخفيض بدلا من نسبة 10% سابقا للسعر الأولي للطرح. ويقدم سعر الطرح المعدل مضاعف قيمة دفترية مرة واحدة وعائد توزيعات عند 8% بدلا من 6.95% لسعر الطرح قبل التخفيض.

بلغ إجمالي إيرادات شركات الإسمنت المدرجة للنصف الأول من العام الحالي 68.2 مليون ر.ع. بإرتفاع سنوي نسبته 2.1% في حين شهدت الأرباح التشغيلية تراجعاً بنسبة 46.8% لعوامل عدة نذكرها لاحقاً. وبصفة مستقلة، تراجع إيرادات شركة إسمنت عمان بنسبة 13.6% على أساس سنوي الأمر الذي أرجعته الشركة الى تراجع المبيعات وسعر البيع في الوقت الذي سجلت فيه إيرادات شركة ريسوت للإسمنت (المجموعة) نمواً بنسبة 14.5% بسبب التحسن في كمية المبيعات نتيجة تغيير السياسة التسعيرية. وعلى أساس صافي الربح فقد سجل تراجعاً بنسبة 5.2% بالنسبة لشركة إسمنت عمان في حين شهد تراجعاً ملحوظاً بنسبة 84.8% لشركة ريسوت للإسمنت الأمر الذي أرجعته الشركة لعوامل منها (1) انخفاض أسعار البيع و (2) إرتفاع تكلفة مواد التعبئة و (3) إرتفاع تكاليف الشحن و (4) إرتفاع التكاليف الأخرى و المصاريف الإدارية و العمومية إضافة الى (5) انخفاض القيمة السوقية لإستثمارات الشركة الأم. تجدر الإشارة الى أن كمية مبيعات الإسمنت للنصف الأول من العام الحالي قد بلغت 2.8 مليون طن بإرتفاع طفيف نسبته 2.5% على أساس سنوي.

صرح سعادة وكيل وزارة النفط والغاز بأن السلطنة ستزفع إنتاجها من النفط خلال الأشهر القادمة ( ستة أشهر) دون أن يحدد مستوى الزيادة. جاءت هذه التصريحات بعد قرار زيادة الإنتاج من قبل الدول المنتجة للنفط لمواجهة متطلبات السوق العالمية. وكانت متوسط إنتاج السلطنة اليومي خلال عام 2017 والنصف الأول من العام الحالي قد بلغ 970.3 ألف برميل و 968.6 ألف برميل على التوالي متراجعا من المستويات التي بلغها فوق المليون برميل يوميا وذلك قبل التوصل الى إتفاق تخفيض إنتاج النفط.

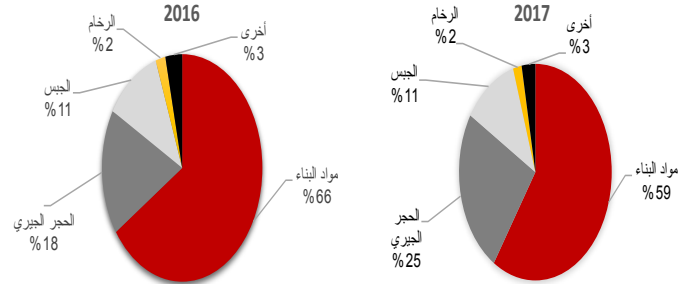
المتوسط اليومي (ألف برميل)



المصدر: الكتاب الإحصائي السنوي

وفي موضوع آخر، بلغ إنتاج السلطنة من المعادن لعام 2017 طبقا للكتاب الإحصائي السنوي الصادر عن المركز الوطني للإحصاء والمعلومات 29.96 مليون طن متري ومن مواد البناء 43.4 مليون متر مكعب بارتفاع نسبته 24% وتراجع 5% على التوالي على أساس سنوي. شكلت مواد البناء نسبة 59.2% من إجمالي الإنتاج تلاها الحجر الجيري بنسبة 24.6% ثم الجبس بنسبة 11.5% و الرخام بنسبة 1.8%. ومن حيث قيمة الإنتاج فقد سجل إجمالي قدره 139.8 مليون ر.ع. بارتفاع نسبته 5.2% عن عام 2016. وشكلت مواد البناء نسبة 46.9% من إجمالي القيمة أي 65.5 مليون ر.ع. تلاها الكروم (15.8%) ثم الجبس (12.9%) و الحجر الجيري بنسبة 10.6% و الرخام بنسبة 9.3%.

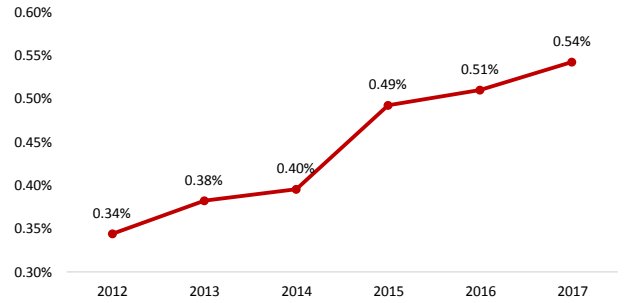
أهم المعادن المنتجة من حيث نسبتها (ككمية) من إجمالي الإنتاج (2016 و 2017)



المصدر: المركز الوطني للإحصاء والمعلومات

تجدر الإشارة الى أن قطاع التعدين وإستغلال المحاجر سجل تحسنا في نسبة المساهمة في الناتج المحلي الاجمالي بالأسعار الجارية للسلطنة خلال الأعوام 2012 – 2017 من 0.34% الى 0.54% كذلك بلغ معدل النمو السنوي المركب 8.5% مقارنة مع معدل نمو سنوي مركب سالب 0.99% للناتج المحلي الاجمالي بالأسعار الجارية خلال ذات الفترة مما يظهر الأهمية الحيوية والقدرة على النمو لهذا القطاع.

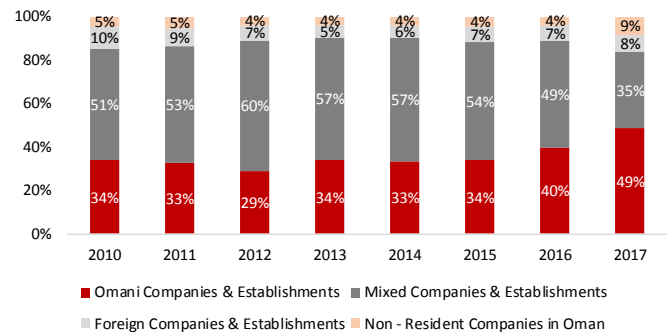
نسبة التعدين وإستغلال المحاجر من الناتج الإجمالي بالأسعار الجارية



المصدر: المركز الوطني للإحصاء والمعلومات

وفي سياق آخر، تشير البيانات المتعلقة بالمالية العامة للدولة الى أن إيرادات الضرائب على دخل الشركات والمؤسسات في موازنة السلطنة لخمس الأشهر الأولى من العام الحالي بلغت 352.3 مليون ر.ع. بارتفاع نسبته 23.9% أعلى أساس سنوي ومشكلة نسبة 8.6% من إجمالي إيرادات الموازنة العامة. وعند إلقاء نظرة على إيرادات ضريبة الدخل على الشركات والمؤسسات خلال الأعوام 2010 – 2017، نجد بأن إيرادات ضريبة الدخل على الشركات والمؤسسات المختلطة قد شكلت في المتوسط نسبة 52% من إجمالي إيرادات الضرائب على دخل الشركات والمؤسسات تلاها إيرادات الضريبة على الشركات والمؤسسات العُمانية والتي بلغت نسبة مساهمتها في المتوسط 36% ومن ثم إيرادات الضريبة على دخل الشركات والمؤسسات الأجنبية عند 7% من إجمالي إيرادات ضريبة الدخل على الشركات والمؤسسات وأخيرا إيرادات الضريبة على دخل الشركات والمؤسسات التي ليس لها منشأ في عُمان بنسبة 5% من إجمالي إيرادات الضرائب على دخل الشركات والمؤسسات خلال الفترة قيد المقارنة.

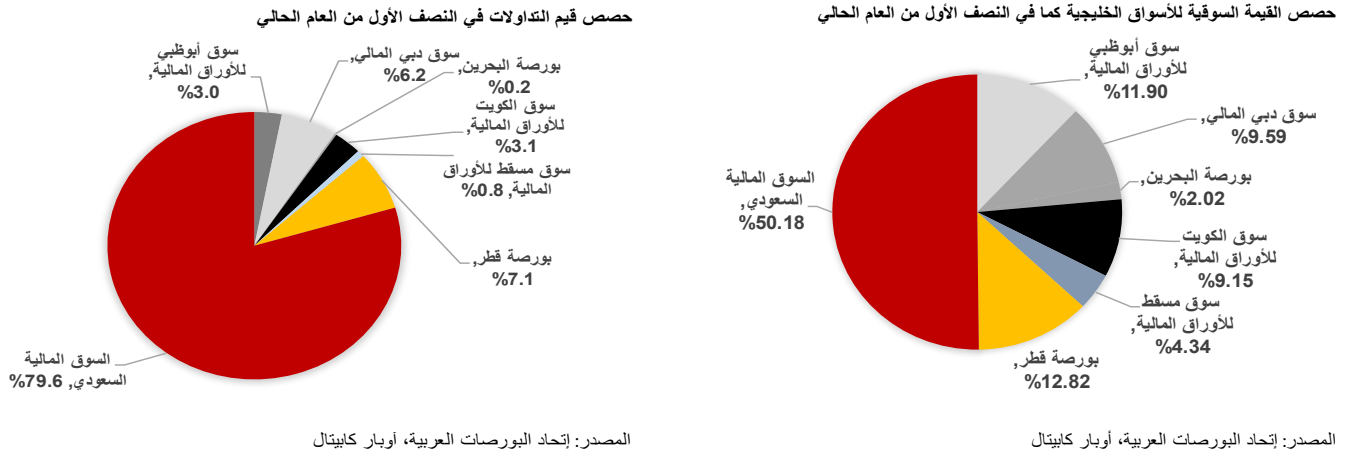
المشاركة في ضريبة الدخل على الشركات حسب الفئة



المصدر: الكتاب الإحصائي السنوي، المركز الوطني للإحصاء والمعلومات

خليجياً تصدر سوق مسقط للأوراق المالية أداء المؤشرات الخليجية من حيث المكاسب الأسبوعية مرتفعاً بنسبة 2.42%، في حين كان مؤشر سوق دبي المالي الخاسر الأكبر بتراجع نسبته 1.81% مع نهاية الأسبوع الماضي.

تظهر بيانات صادرة عن إتحاد البورصات العربية تتعلق بالتداولات في الأسواق المالية الخليجية إلى أن القيمة السوقية لهذه الأسواق بلغت كما في نهاية النصف الأول من العام الحالي 1.054 ترليون دولار أمريكي بارتفاع سنوي نسبته 8.2%. وقد أضافت السوق السعودية مبلغ 58.8 مليار دولار أمريكي مشكلة نسبة 73.4% من إجمالي الزيادة في القيمة السوقية للأسواق. وشكلت القيمة السوقية للسوق المالية السعودية نسبة 50.2% من إجمالي القيم السوقية للأسواق الخليجية خلال النصف الأول من العام الحالي مقارنة مع متوسط 46.7% لعام 2017. وتشير البيانات أيضاً إلى أن إجمالي قيم التداولات خلال ذات الفترة للأسواق الخليجية قد سجل 159.4 مليار دولار أمريكي بتراجع نسبته 4.9% على أساس سنوي.



يشير تحليل أرباح البنوك الخليجية للنصف الأول لعام 2018 إلى أن البنوك الإماراتية سجلت أعلى زيادة في صافي الأرباح بنسبة 27% سنوياً تليها البنوك الكويتية بنسبة 18% والبنوك العمانية بنسبة 14% سنوياً والبنوك البحرينية بنسبة 13%. ثم السعودية بنسبة 10% سنوياً وأخيراً القطرية بنسبة 7.6% على أساس سنوي. وبشكل عام سجل إجمالي صافي ربح القطاع البنكي الخليجي مبلغ 18.32 مليار دولار للنصف الأول من العام الحالي بزيادة 15.1% على أساس سنوي. وعلى أساس ربع سنوي، بلغ إجمالي صافي ربح القطاع 9.2 مليار دولار أمريكي في الربع الثاني من العام الحالي بارتفاع نسبته 1.1% على أساس ربع سنوي و 13% على أساس سنوي. وقد ساهمت البنوك السعودية بنسبة 37% في صافي الربح الإجمالي.

الدولة	عدد البنوك *	النصف الأول 2017	النصف الأول 2018	التغير السنوي النسبة من إجمالي الربح
السعودية	12	6,124.7	6,705.5	9.5%
الإمارات	19	4,712.2	5,969.1	26.7%
قطر	8	2,865.8	3,083.4	7.6%
الكويت	10	1,213.6	1,430.2	17.8%
البحرين	8	574.6	646.6	12.5%
عمان	8	427.4	486.2	13.8%
<b>إجمالي البنوك الخليجية</b>	<b>65</b>	<b>15,918</b>	<b>18,321</b>	<b>15.1%</b>

الأرقام بالدولار الأمريكي

\* البنوك التي أعلنت عن نتائجها للنصف الأول من العام الحالي : الأرقام القابلة للمقارنة فقط

المصدر: بلومبيرغ

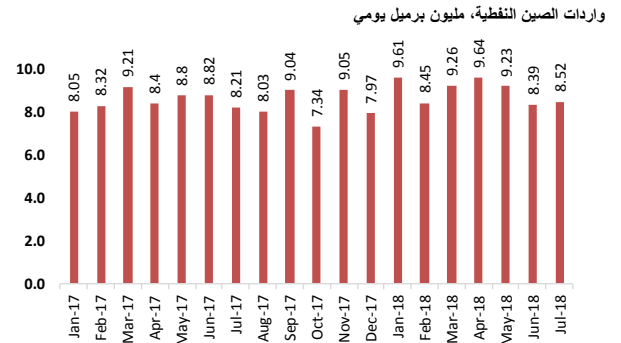
أعلنت المملكة العربية السعودية عن أداء ميزانيتها للربع الثاني من عام 2018 والذي أظهر ارتفاع الإيرادات بنسبة 67% على أساس سنوي إلى 273.6 مليار ر.س. وبلغت الإيرادات غير النفطية 89.4 مليار ريال سعودي في حين بلغت إيرادات النفط 184.2 مليار ريال ر.س. ، أي بزيادة 82% على أساس سنوي. كذلك ارتفعت المصاريف خلال الربع بنسبة 34% على أساس سنوي إلى 280.9 مليار ر.س. وعليه بلغ عجز الموازنة خلال الربع الثاني 7.4 مليار ر.س. وبالنسبة للنصف الأول من العام الحالي، سجل عجز الموازنة للمملكة مبلغ 41.7 مليار ر.س. ووصلت الإيرادات إلى 439.9 مليار ر.س. بينما بلغت النفقات 481.5 مليار ر.س.

أداء موازنة السعودية، مليار ر.س.

	1Q17	2Q17	1Q18	2Q18	التغير السنوي %
الإيرادات	144.1	163.9	166.3	273.6	42.8%
الإيرادات النفطية	112.0	101.0	113.9	184.2	40.0%
الإيرادات غير النفطية	32.1	62.9	52.3	89.4	49.2%
الإنفاق	170.3	210.4	200.6	281.0	26.5%
العجز	(26.2)	(46.5)	(34.3)	(7.4)	-42.7%

المصدر: وزارة المالية

أظهرت بيانات صينية تسجيل واردات النفط ارتفاعاً في شهر يوليو المنصرم بنسبة 1.5% على أساس شهري إلى 8.52 مليون برميل يومي وذلك بعد أن سجل أدنى مستوى واردات شهري خلال ستة أشهر في شهر يونيو الذي سبقه وذلك طبقاً لبيانات من الإدارة العامة للجمارك. وطبقاً لذات البيانات، شهد إستيراد النفط خلال كامل شهر يوليو زيادة بنسبة 3.7% على أساس سنوي عند 36.02 مليون برميل وبارتفاع شهري نسبته 4.9%.



المصدر: بلومبيرغ

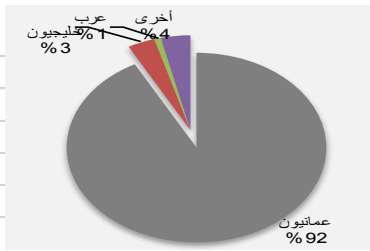
### التوصيات:

طبقاً لما جاء في توصيتنا الأسبوع الماضي جاء أداء السوق موافياً لما أشرنا إليه، حيث أن العديد من أسعار الأسهم لامست مستويات تاريخية في الانخفاض مما أوجد فرصاً جيدة للاستثمار. وشهدت الأسهم القيادية (التي انخفضت أسعارها خلال الأسبوعين الماضيين) مزيداً من الاهتمام من قبل المستثمرين منهيّة الأسبوع الماضي على ارتفاع.

نرى أن العديد من الشركات تمكنت من تقديم أداء جيد للنصف الأول من العام الحالي وبأن التنويع الإقتصادي الذي تسعى السلطنة إلى تحقيقه سيستمر بدعم أداء الشركات المرتبطة بالقطاعات المستهدفة.

ونكرر اعتقادنا بأن بعض الأسهم لا تزال تتداول عند مستويات جاذبة للاستثمار

ملخص السوق	الاسبوع الحالي	الاسبوع السابق	التغير	التغير	العائد منذ بداية
			نقطة	%	الشهر % العام %
مؤشر اوبار كابيتال عُمان 20	864.53	844.08	20.45	2.42%	3.74%
مؤشر اوبار كابيتال خليجي 50	1,347.60	1,348.00	(0.40)	-0.03%	-0.38%
مؤشر اوبار كابيتال للشرق الأوسط وشمال	1,089.20	1,088.20	1.00	0.09%	-0.20%
مؤشر سوق مسقط المتوافق مع الشريعة	607.75	607.66	0.09	0.01%	-1.00%
مؤشر سوق مسقط 30	4,431.21	4,326.67	104.54	2.42%	2.18%
الأسهم المتداولة (بالآلاف)	46,793.93	60,546.76	(13,753)	-22.71%	
القيمة المتداولة (بالآلاف ريال عماني)	7,838.79	7,874.49	(36)	-0.45%	
عدد الصفقات	2,249				
عدد السندات المتداولة		118,215			



التداول بالجنسية	القيمة ألف ريال عماني
عمانيون	7,220.1
خليجيين	266.8
عرب	64.3
أخرى	287.6

الأسهم الأكثر ارتفاعاً	السعر	التغير	نسبة التغير
الشركات	ر.ع.	ر.ع.	%
عماتل	0.772	0.088	12.87%
بنك صحار	0.134	0.011	8.94%
البنك الوطني العماني	0.187	0.013	7.47%
الوطنية للتأمين الحياة والعام	0.338	0.016	4.97%
شركة الأنوار القابضة	0.110	0.005	4.76%

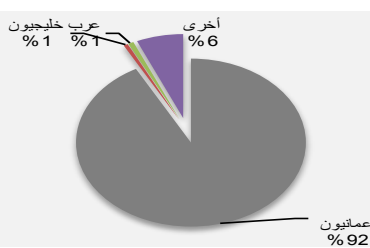
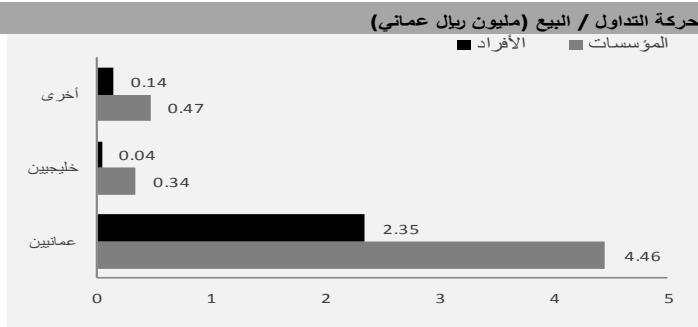
الأسهم الأكثر انخفاضاً	السعر	التغير	نسبة التغير
الشركات	ر.ع.	ر.ع.	%
ظفار للتأمين	0.143	-0.054	-27.41%
مسقط للغازات	0.260	-0.021	-7.47%
الوطنية لمنتجات الألمنيوم	0.360	-0.018	-4.76%
ريسوت للإسمنت	0.420	-0.018	-4.11%
القطر العمانية للتسويق	1.100	-0.045	-3.93%

الأكثر نشاطاً بالقيمة	السعر	القيمة	الحصة من السوق
الشركات	ر.ع.	ألف ر.ع.	%
بنك مسقط	0.368	2,024.2	25.8%
جلفار للهندسة والمقاولات	0.102	932.3	11.9%
البنك الوطني العماني	0.187	746.9	9.5%
عماتل	0.772	579.4	7.4%
المدنية تكافل	0.093	561.8	7.2%

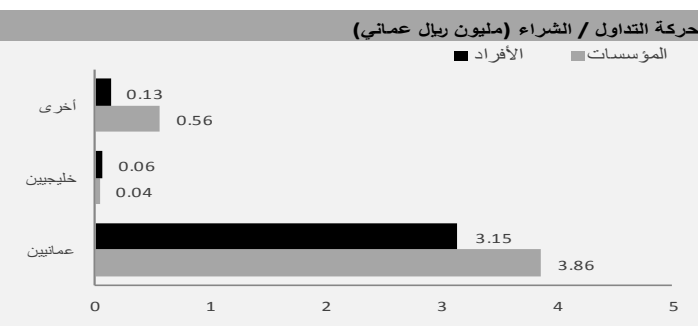
الأكثر نشاطاً بالكمية	السعر	الكمية	الحصة من السوق
الشركات	ر.ع.	بالآلاف	%
جلفار للهندسة والمقاولات	0.102	8,844.7	18.9%
المدنية تكافل	0.093	5,952.7	12.7%
بنك مسقط	0.368	5,481.3	11.7%
البنك الوطني العماني	0.187	3,993.0	8.5%
مسقط للتصوير	0.089	2,935.9	6.3%

القيمة السوقية لشركات سوق مسقط	مليار
ريال عماني	3.97
دولار أمريكي	10.25

عدد الشركات	المستقرة	المنخفضة	المرتفعة
	14	16	26



التداول بالجنسية	القيمة ألف ريال عماني
عمانيون	7,216.0
خليجيين	47.3
عرب	60.7
أخرى	514.8



مؤشرات أسواق الأسهم الخليجية	الإغلاق الحالي	الإغلاق السابق	التغير	التغير الأسبوعي	الشهر/اليوم	السنة/اليوم	مكرر الربحية	مكرر القيمة الدفترية
				%	%	%		
سوق مسقط للأوراق المالية	4,431.21	4,326.67	104.54	2.42%	2.18%	-13.10%	8.97	0.88
السوق المالية السعودية	8,176.48	8,253.54	-77.06	-0.93%	-1.43%	13.15%	17.75	1.83
سوق الكويت للأوراق المالية	5,280.86	5,206.07	74.79	1.44%	1.48%	9.33%	15.52	1.33
بورصة قطر	9,886.86	9,981.22	-94.36	-0.95%	0.63%	16.00%	14.69	1.49
بورصة البحرين	1,349.61	1,349.17	0.43	0.03%	-0.64%	1.34%	1.38	0.85
سوق دبي المالي	2,920.11	2,973.94	-53.83	-1.81%	-1.21%	-13.35%	9.26	1.09
سوق أبوظبي للأوراق المالية	4,872.03	4,811.42	60.61	1.26%	0.26%	10.77%	12.80	1.44

المصدر: بلومبيرغ، أوبار كابيتال

أسعار السلع	السعر	التغير	اليوم / الأسبوع	السنة/اليوم
	دولار	دولار	%	%
خام برنت الأجل للبرميل	72.30	-0.91	-1.24%	12.28%
خام غرب تكساس الأجل	66.86	-1.63	-2.38%	13.19%
خام عمان الأجل للبرميل	71.40	-0.48	-0.67%	11.60%
الذهب للأوقية	1,214.64	-0.26	-0.02%	-6.77%
الفضة للأوقية	15.47	0.06	0.38%	-8.67%
بلاتينيوم للأوقية	836.56	5.56	0.67%	-10.10%
النحاس طن متري	6,173.00	-33.00	-0.53%	-14.82%
الألمنيوم طن متري	2,106.00	78.00	3.85%	-7.14%
الوصاص طن متري	2,137.00	22.00	1.04%	-14.09%
الزئبق طن متري	2,612.00	-19.00	-0.72%	-21.30%
النيكل طن متري	14,050.00	500.00	3.69%	10.11%

المصدر: بلومبيرغ (الأسواق مغلقة يومي السبت والأحد)

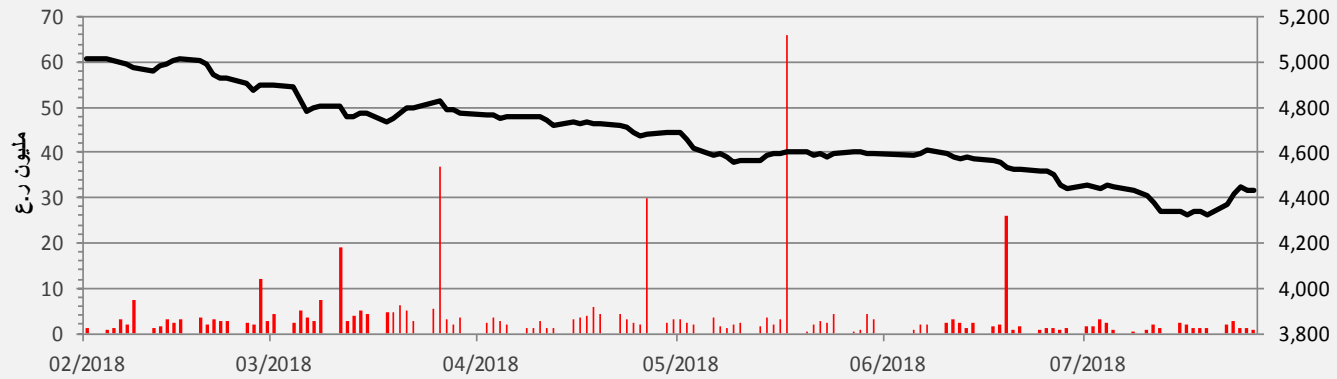
العملة	الرمز	الدولار مقابل العملة	العملة مقابل الدولار
اليورو	EUR	1.159	0.863
الجنيه الأسترليني	GBP	1.289	0.776
اليين الياباني	JPY	0.009	111.150
اليوان الصيني	CNH	0.147	6.824
الروبية الهندية	INR	0.015	68.683
الروبل الروسي	RUB	0.015	66.059
الدولار الكندي	CAD	0.767	1.304
الدولار الأسترالي	AUD	0.742	1.348

المصدر: بلومبيرغ

الأسواق العالمية	القيمة	التغير	اليوم / الأسبوع	السنة/اليوم
			%	%
أوروبا				
فايننشال تايمز إنجلترا	7,717.51	58.4	0.76%	0.39%
داكس ألمانيا	12,606.76	-9.0	-0.1%	-2.4%
كاك 40 فرنسا	5,480.27	1.3	0.0%	3.2%
الولايات المتحدة الأمريكية				
داو جونز الولايات المتحدة	25,583.75	121.2	0.5%	3.5%
أس أند بي (الولايات المتحدة)	2,857.70	17.3	0.6%	6.9%
ناسداك الولايات المتحدة	7,888.33	76.3	1.0%	14.3%
آسيا الباسيفي				
نيكاي 225 اليابان	22,598.39	73.2	0.3%	-0.7%
هانج سينج هونغ كونج	28,607.30	931.0	3.4%	-4.4%
مؤشرات الأسواق العربية				
بورصة تونس تونس	8,390.06	10.4	0.1%	33.6%
البورصة المصرية	15,948.07	141.7	0.9%	6.2%
بورصة عمان الأردن	1,986.99	-41.3	-2.0%	-6.6%
سوق فلسطين فلسطين	543.95	2.5	0.5%	-5.3%
بورصة بيروت لبنان	1,027.11	-8.2	-0.8%	-10.6%
إم إس سي آي				
البحرين	79.34	0.0	0.0%	3.7%
الكويت	586.11	13.9	2.4%	15.7%
إم إس سي آي عمان	481.01	18.2	3.9%	-15.2%
قطر	814.89	-4.9	-0.6%	15.8%
الإمارات	367.15	1.8	0.5%	-4.2%
الأسواق الخليجية	475.51	2.1	0.5%	7.1%

المصدر: بلومبيرغ ، الساعة الثالثة بتوقيت مسقط (ملاحظة: الأسواق العالمية مغلقة يومي السبت والأحد)

مؤشر سوق مسقط للأوراق المالية



القطاعات	الرمز	المؤشر الحالي	المؤشر السابق	التغير الأسبوعي	النقاط	منذ بداية الشهر	النقاط	منذ بداية العام
	بloomberg			%	لأسبوع	%	لشهر	%
القطاع المالي	BKINV	6,880.17	6,732.57	2.19%	148	2.1%	143	-7.9%
قطاع الصناعة	INDSI	5,539.46	5,528.08	0.21%	11	-1.2%	(66)	-18.9%
قطاع الخدمات	SINSI	2,388.42	2,376.00	0.52%	12	0.4%	11	-9.6%

المؤشرات الرئيسية - القطاعات	معامل بيتا	الأسبوع -52	الأسبوع -52	مضاعف أرباح	السعر إلى القيمة
		الأعلى	الأدنى	عائد التوزيعات %	الدفترية (مرة)
مؤشر سوق مسقط 30		5,235.13	4,316.12	0.06	0.88
القطاع المالي	0.37	7,616.88	6,688.17	0.06	0.62
قطاع الصناعة	0.29	7,104.41	5,508.13	0.06	0.85
قطاع الخدمات	0.35	2,924.11	2,372.81	0.07	1.13

سندات التنمية الحكومية

الإصدار	تاريخ الاسترداد	قيمة الإصدار (ريال عماني)	سعر الفائدة	تاريخ الإدراج
42	13 مايو 2020	80	4.25%	20 مايو 2013
44	25 نوفمبر 2018	100	3.00%	11 ديسمبر 2013
45	15 ديسمبر 2019	200	3.00%	24 ديسمبر 2014
46	23 فبراير 2025	200	4.50%	04 مارس 2015
47	9 أغسطس 2020	300	3.00%	11 أغسطس 2015
48	22 فبراير 2021	100	3.50%	24 فبراير 2016
49	25 أبريل 2023	100	1.00%	04 مايو 2016
50	3 أكتوبر 2022	100	5.00%	13 أكتوبر 2016
51	27 ديسمبر 2026	150	5.50%	1 يناير 2017
52	20 فبراير 2024	150	5.00%	26 فبراير 2017
53	15 مايو 2023	150	5.25%	21 مايو 2017
54	20 سبتمبر 2027	150	5.75%	25 سبتمبر 2017
55	19 ديسمبر 2024	150	5.25%	24 ديسمبر 2017
56	1 مارس 2028	150	6.00%	25 مارس 2018

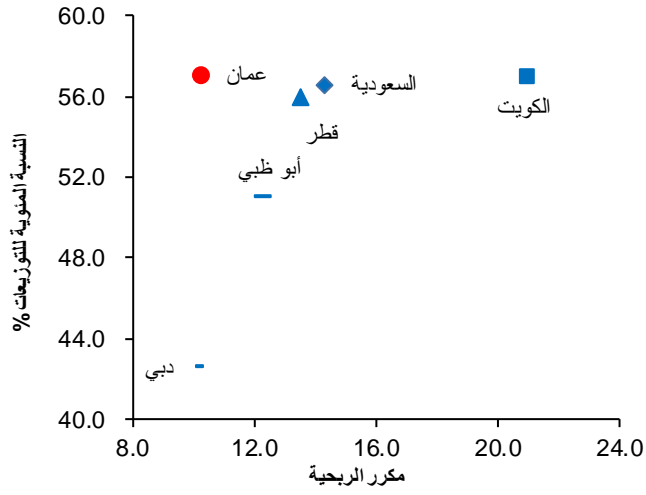
  

سندات عالمية	تاريخ الإصدار	قيمة الإصدار (دولار أمريكي)	سعر الفائدة
سندات حكومية - أجل 5 سنوات	17 يناير 2013	1,250	4.13%
سندات حكومية - أجل 10 سنوات	17 يناير 2028	2,500	5.63%
سندات حكومية - أجل 30 سنوات	17 يناير 2048	2,750	6.75%

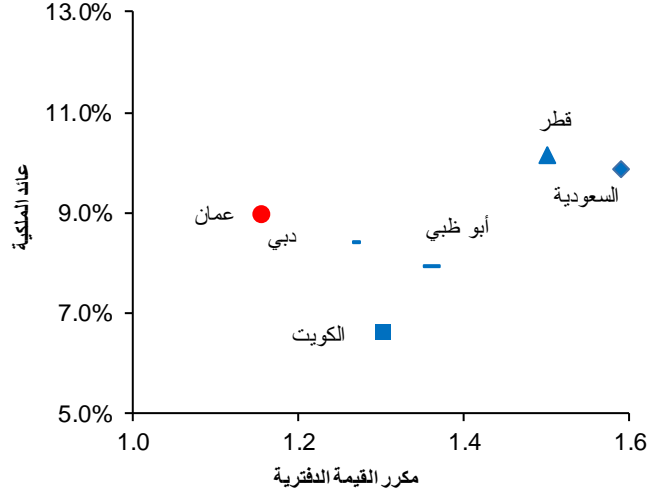
المصدر: سوق مسقط للأوراق المالية، بلومبيرغ

مؤشرات رئيسية - الأسواق الخليجية

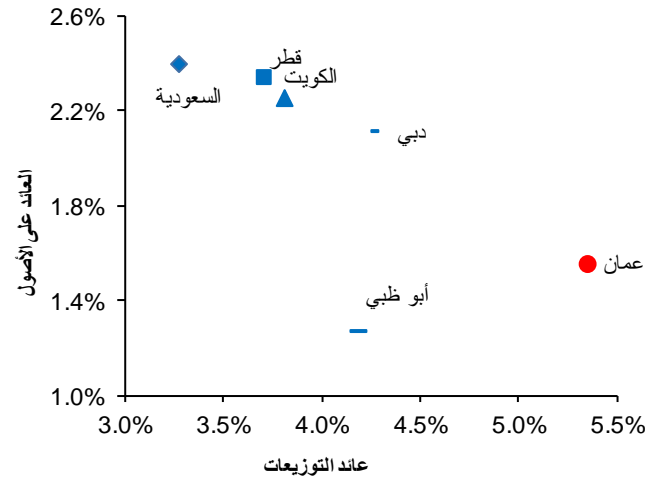
مكرر الربحية ونسبة التوزيعات



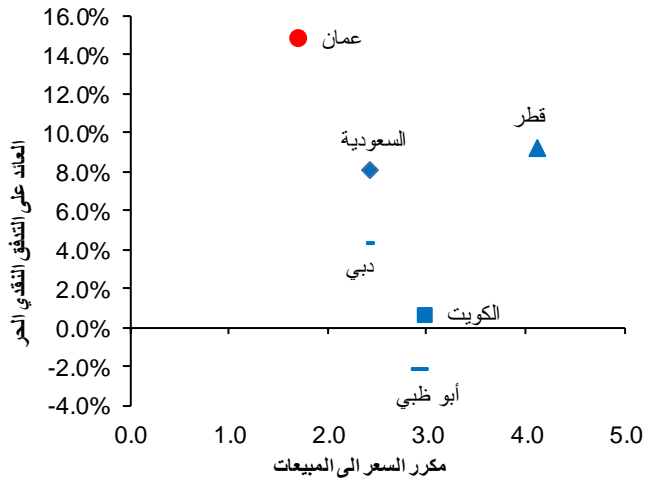
عائد الملكية ومكرر القيمة الدفترية



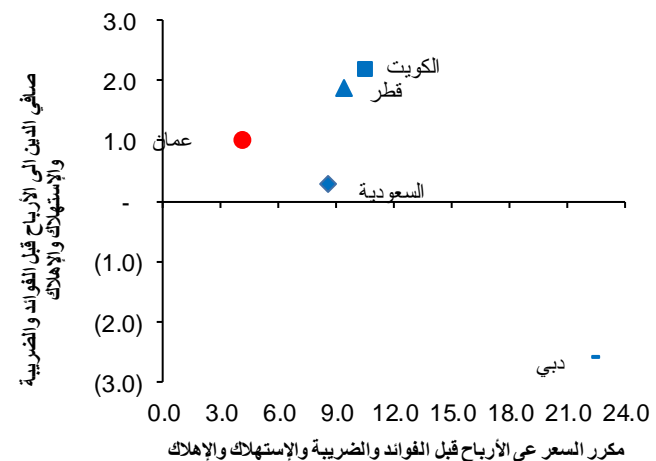
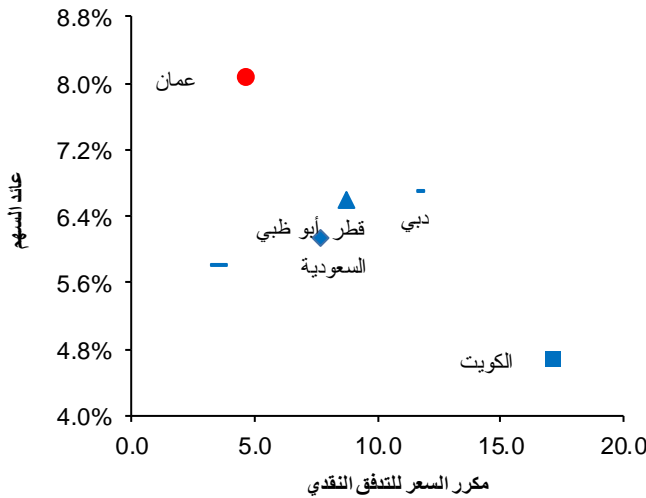
العائد على الأصول و عائد التوزيعات



العائد على التدفق النقدي الحر ومكرر السعر الى المبيعات



صافي الدين ومكرر السعر على الأرباح قبل الفوائد والضريبة والإستهلاك والإستهلاك والإستهلاك والإستهلاك





## مؤشرات أداء سوق مسقط للأوراق المالية

القطاع المالي	القيمة السوقية (مليون ر.ع.)	السعر، ر.ع.	أعلى سعر - 52 أسبوع	أدنى سعر - 52 أسبوع	التغير اليومي	التغير منذ بداية الأسبوع	التغير منذ بداية الشهر	التغير منذ بداية السنة	أحجام التداول (000)	مكرر الربحية	مكرر القيمة الدفترية	عائد التوزيعات %
بنك مسقط	1,085	0.368	0.410	0.345	0.0%	0.5%	1.1%	-1.9%	834	5.8	0.6	7.8%
بنك ظفار	405	0.166	0.211	0.160	0.0%	0.6%	0.6%	-19.2%	206	9.3	0.9	6.7%
بنك صحار	266	0.134	0.154	0.121	2.3%	8.9%	8.9%	-3.0%	200	9.8	1.0	3.4%
البنك الوطني العماني	304	0.187	0.211	0.168	-1.6%	7.5%	8.7%	-1.8%	533	8.9	0.8	7.6%
بنك اتش اس بي سي عمان	236	0.118	0.128	0.100	1.7%	2.6%	0.9%	-7.8%	119	8.8	0.7	4.8%
البنك الأهلي	239	0.160	0.167	0.148	0.0%	0.0%	0.0%	-2.9%	0	8.4	1.0	6.0%
بنك نزوى	126	0.084	0.094	0.083	-1.2%	-1.2%	0.0%	-6.7%	39	20.8	1.0	-
بنك العز الإسلامي	81	0.081	0.083	0.062	0.0%	1.3%	2.5%	22.7%	-	910.1	1.0	-
<b>قطاع البنوك</b>	<b>2,742</b>									<b>122.8</b>	<b>0.9</b>	<b>6.1%</b>
العمانية المتحدة للتأمين	31	0.310	0.380	0.310	0.0%	0.0%	0.0%	-18.4%	-	10.6	1.1	9.7%
مسقط الوطنية القابضة	8	0.800	0.815	0.760	0.0%	0.0%	0.0%	-1.9%	-	5.5	0.5	6.0%
ظفار للتأمين	15	0.143	0.185	0.065	-9.5%	-27.4%	-27.4%	-22.9%	6	-	1.8	-
العمانية تكافل	16	0.093	0.115	0.088	0.0%	-1.1%	-2.1%	-6.1%	78	46.5	0.7	4.3%
الروية للتأمين	15	0.150	0.159	0.135	0.0%	0.0%	0.0%	1.4%	-	-	1.1	9.3%
التأمين الأهلية	37	0.366	0.370	0.300	0.0%	0.0%	0.0%	10.9%	-	-	-	10.4%
لشركة العمانية القطرية للتأمين	11	0.113	0.164	0.110	0.0%	0.9%	0.9%	-23.6%	-	4.7	0.8	7.1%
الوطنية للتأمين الحياة والعام	90	0.338	0.342	0.310	0.0%	5.0%	5.0%	9.0%	-	10.6	1.8	4.7%
<b>قطاع التأمين</b>	<b>223</b>									<b>15.6</b>	<b>1.1</b>	<b>7.4%</b>
الوطنية للتمويل	66	0.131	0.137	0.120	0.0%	0.0%	0.0%	-4.1%	-	4.9	0.7	-
مسقط للتمويل	27	0.089	0.114	0.083	-3.3%	1.1%	2.3%	-15.0%	23	4.2	0.7	8.6%
المتحدة للتمويل	35	0.100	0.154	0.097	0.0%	2.0%	2.0%	-31.0%	-	165.6	0.8	3.5%
العمانية لخدمات التمويل	79	0.276	0.276	0.250	0.0%	0.0%	0.0%	0.0%	-	12.0	1.1	6.2%
تأجير للتمويل	25	0.098	0.129	0.096	0.0%	0.0%	0.0%	-17.6%	1	4.0	0.7	10.2%
<b>قطاع التأجير التمويلي</b>	<b>231</b>									<b>60.5</b>	<b>0.9</b>	<b>6.6%</b>
الخدمات المالية	11	0.175	0.175	0.100	0.0%	0.0%	0.0%	21.5%	-	-	2.6	-
الدولية للاستثمارات المالية	19	0.094	0.140	0.090	0.0%	0.0%	0.0%	-40.1%	-	25.7	0.6	-
أومنفست	266	0.346	0.436	0.340	0.0%	0.0%	0.0%	0.0%	-	-	1.6	3.9%
الوطنية للأوراق المالية	-	-	-	-	0.0%	0.0%	0.0%	0.0%	-	-	-	-
الخليجية لخدمات الاستثمار	15	0.090	0.115	0.070	0.0%	0.0%	-1.1%	16.9%	13	19.3	0.8	-
المركز المالي	7	0.098	0.099	0.098	0.0%	0.0%	0.0%	0.0%	-	-	0.9	-
ظفار الدولية للتنمية والاستثمار القابض	69	0.280	0.324	0.280	0.0%	0.0%	-3.4%	-11.9%	-	-	0.6	5.4%
الباطنة للتنمية والاستثمار القابضة	3	0.090	0.105	0.080	0.0%	0.0%	0.0%	7.1%	-	8.9	0.8	-
الشروق لخدمات الاستثمار	-	-	-	-	0.0%	0.0%	0.0%	0.0%	-	-	-	0.0%
الأناور القابضة	22	0.110	0.170	0.103	-0.9%	4.8%	1.9%	-24.1%	87	6.2	0.6	11.4%
عمان والإمارات للاستثمار القابضة	13	0.110	0.134	0.074	0.0%	1.9%	1.9%	34.1%	-	20.4	0.6	-
العمانية للاستثمار	9	0.044	0.066	0.041	4.8%	0.0%	0.0%	-21.4%	23	-	0.4	-
الشرقية للاستثمار القابضة	9	0.099	0.136	0.094	0.0%	2.1%	-4.8%	-10.0%	-	16.7	0.7	5.1%
<b>قطاع الاستثمار والوساطة المالية</b>	<b>443</b>									<b>14.5</b>	<b>0.6</b>	<b>8.2%</b>
<b>إجمالي القطاع المالي</b>	<b>3,639</b>									<b>53.3</b>	<b>0.9</b>	<b>7.1%</b>

المصدر: بلومبيرغ

مؤشرات أداء سوق مسقط للأوراق المالية

قطاع الصناعة	القيمة السوقية (مليون ر.ع.)	السعر، ر.ع.	أعلى سعر - 52 أسبوع	أدنى سعر - 52 أسبوع	التغير اليومي	التغير منذ بداية الأسبوع	التغير منذ بداية الشهر	التغير منذ بداية السنة	أحجام التداول (000)	مكرر الربحية	مكرر القيمة الدفترية	عائد التوزيعات %
الوطنية لصناعة السكر	4	3.750	3.750	3.740	0.0%	0.0%	0.0%	0.0%	-	3.3	0.7	-
حويات عمان	4	0.550	1.210	0.550	0.0%	0.0%	0.0%	-59.0%	-	-	0.9	3.6%
ظفار للمرطبات والمواد الغذائية	5	0.260	#N/A	#N/A	0.0%	0.0%	0.0%	0.0%	-	-	1.3	-
عمان للمرطبات	87	1.745	2.050	1.720	0.0%	0.0%	0.0%	-14.9%	-	8.0	1.8	4.3%
الوطنية للمياه المعدنية	3	0.100	0.101	0.050	0.0%	0.0%	0.0%	100.0%	-	0.8	1.1	-
أريج للزيوت النباتية ومشتقاتها	-	-	-	-	0.0%	0.0%	0.0%	0.0%	-	-	-	0.0%
المصافي الغذائية الدولية	-	-	-	-	0.0%	0.0%	0.0%	0.0%	-	-	-	0.0%
المطاحن العمانية	122	0.772	0.936	0.672	-0.5%	-2.0%	-2.0%	-17.5%	6	9.6	1.5	6.5%
مطاحن صلالة	43	0.892	1.325	0.860	0.0%	0.0%	0.0%	-32.9%	-	13.8	1.5	5.6%
العمانية الأوروبية للصناعات الغذائية	2	1.000	1.000	1.000	0.0%	0.0%	0.0%	0.0%	-	-	27.4	-
أعلاف ظفار	14	0.174	0.190	0.174	0.0%	0.0%	0.0%	-8.4%	-	-	0.4	-
العمانية للتنمية الزراعية	-	-	-	-	0.0%	0.0%	0.0%	0.0%	-	-	-	-
الأسماك العمانية	11	0.087	0.160	0.085	-2.2%	-1.1%	-1.1%	-40.8%	349	-	0.7	-
ظفار للصناعات السمكية والغذائية	3	1.280	1.280	1.280	0.0%	0.0%	0.0%	0.0%	-	-	8.8	-
دواجن صحار	1	0.206	0.206	0.206	0.0%	0.0%	0.0%	0.0%	-	-	0.2	97.1%
دواجن ظفار	7	0.180	-	-	0.0%	0.0%	0.0%	0.0%	-	73.0	2.0	-
الصفا للأغذية ش.م.ع	71	0.588	0.596	0.540	0.0%	0.0%	0.0%	2.1%	-	15.5	1.8	3.4%
الخليجية لإنتاج الفطر	12	0.306	0.306	0.300	0.0%	0.0%	0.0%	0.0%	-	26.7	1.8	-
<b>قطاع الأغذية والمشروبات</b>	<b>387</b>								<b>المتوسط</b>	<b>18.8</b>	<b>3.5</b>	<b>20.1%</b>
إسمت عمان	124	0.374	0.430	0.350	0.0%	2.7%	1.6%	-8.8%	1	13.3	0.8	8.1%
ريسوت لإسمت	84	0.420	0.924	0.408	0.0%	-4.1%	-13.6%	-46.2%	0	45.6	0.6	7.1%
<b>قطاع الإسمت</b>	<b>208</b>								<b>المتوسط</b>	<b>29.4</b>	<b>0.7</b>	<b>7.6%</b>
الحسن الهندسية	3	0.043	0.050	0.024	0.0%	0.0%	0.0%	7.5%	-	-	-	-
جلفار للهندسة والمقاولات	79	0.102	0.119	0.069	-1.9%	-1.0%	-1.0%	36.0%	80	-	0.8	-
<b>قطاع الهندسة والبناء</b>	<b>82</b>								<b>المتوسط</b>	<b>-</b>	<b>0.8</b>	<b>-</b>
نسيج عمان القابضة	-	-	-	-	0.0%	0.0%	0.0%	0.0%	-	-	-	-
مصانع مسقط للخيرط	1	0.079	0.090	0.075	0.0%	0.0%	0.0%	-0.1%	-	6.9	0.7	6.0%
<b>قطاع الأسمدة</b>	<b>1</b>								<b>المتوسط</b>	<b>6.9</b>	<b>0.7</b>	<b>6.0%</b>
محاجر الخليج	4	0.120	0.120	0.110	0.0%	0.0%	0.0%	0.0%	-	-	1.0	-
الكروم العمانية	11	3.640	3.640	3.500	0.0%	0.0%	0.0%	0.0%	-	18.7	2.8	4.4%
الفجر العالمية	37	0.748	-	-	0.0%	0.0%	0.0%	0.0%	-	22.9	1.5	-
<b>قطاع التعدين</b>	<b>52</b>								<b>المتوسط</b>	<b>20.8</b>	<b>1.8</b>	<b>4.4%</b>
صناعة مواد البناء	2	0.029	0.034	0.022	0.0%	0.0%	0.0%	16.0%	-	-	0.4	-
الوطنية لمنتجات الألمنيوم	12	0.360	0.380	0.145	-5.3%	-4.8%	-4.8%	115.6%	6	-	1.5	-
صناعة المواد الكائنة	0	0.050	0.050	0.050	0.0%	0.0%	0.0%	0.0%	-	-	-	-
الأنوار لبلاد الميراميك	28	0.095	0.142	0.092	0.0%	2.2%	2.2%	-22.8%	57	24.1	0.7	6.3%
الجزيرة للمنتجات الحديدية	35	0.282	0.346	0.230	0.0%	-1.4%	-1.4%	0.7%	-	6.6	0.8	8.5%
خزف عمان	1	0.418	0.420	0.418	0.0%	0.0%	0.0%	0.0%	-	-	0.7	-
المها للسيراميك	10	0.190	0.310	0.189	0.0%	0.5%	-2.6%	-34.9%	-	4.9	1.2	14.2%
<b>قطاع مواد البناء ومستلزماته</b>	<b>89</b>								<b>المتوسط</b>	<b>11.9</b>	<b>0.9</b>	<b>9.7%</b>
العمانية للتطهير	9	0.280	0.280	0.276	0.0%	0.0%	0.0%	0.0%	-	8.6	1.4	7.1%
الخليجية للصناعات البلاستيكية	-	-	#N/A	#N/A	0.0%	0.0%	0.0%	0.0%	-	-	-	-
التطهير المحدودة	7	2.210	2.210	2.210	0.0%	0.0%	0.0%	0.0%	-	-	1.4	-
صناعة قرطاسية الكمبيوتر	3	0.260	0.260	0.260	0.0%	0.0%	0.0%	0.0%	-	41.6	1.1	2.7%
زجاج محان	8	0.180	0.180	0.162	0.0%	0.0%	0.0%	0.0%	-	-	1.2	-
<b>قطاع الورق والزجاج والتعبئة والتغليف</b>	<b>26</b>								<b>المتوسط</b>	<b>25.1</b>	<b>1.3</b>	<b>4.9%</b>
الخليج الدولية للكيماويات	4	0.180	0.256	0.170	2.9%	2.9%	2.9%	-25.9%	30	11.9	1.4	8.1%
عمان كلورين	27	0.400	0.444	0.360	0.0%	0.0%	0.0%	-9.1%	-	25.7	1.2	3.7%
الوطنية للمنظفات الصناعية	12	0.700	0.700	0.620	0.0%	4.2%	4.2%	7.4%	-	10.8	0.9	6.4%
<b>قطاع الكيماويات</b>	<b>43</b>								<b>المتوسط</b>	<b>16.1</b>	<b>1.1</b>	<b>6.1%</b>
الوطنية للصناعات الدوائية	12	0.120	0.120	0.106	0.0%	0.0%	0.0%	9.1%	-	4.9	0.9	4.2%
<b>قطاع الصناعات الدوائية</b>	<b>12</b>								<b>المتوسط</b>	<b>4.9</b>	<b>0.9</b>	<b>4.2%</b>
العمانية للألياف البصرية	-	-	-	-	0.0%	0.0%	0.0%	0.0%	-	-	-	0.0%
فورتلب الطاقة	20	0.242	0.513	0.225	0.0%	2.1%	2.1%	-50.7%	4	8.6	0.9	5.4%
صناعة الكابلات العمانية	83	0.920	1.495	0.880	0.0%	3.6%	3.6%	-18.9%	-	16.1	0.9	4.9%
<b>قطاع الصناعات الكهربائية والميكانيكية</b>	<b>102</b>								<b>المتوسط</b>	<b>12.3</b>	<b>0.9</b>	<b>5.1%</b>
<b>إجمالي قطاع الصناعة</b>	<b>1,003</b>								<b>المتوسط</b>	<b>16.3</b>	<b>1.2</b>	<b>7.6%</b>

المصدر: بلومبيرغ

مؤشرات أداء سوق مسقط للأوراق المالية

قطاع الخدمات	القيمة السوقية (مليون ر.ع.)	السعر، ر.ع.	أعلى سعر - 52 أسبوع	أدنى سعر - 52 أسبوع	التغير اليومي	التغير منذ بداية الأسبوع	التغير منذ بداية الشهر	التغير منذ بداية السنة	أحجام التداول (000)	مكرر الربحية	مكرر القيمة الدفترية	عائد التوزيعات %
المعانة للاتصالات (مُعاملت) أريد	579	0.772	1.410	0.660	-1.0%	12.9%	12.9%	-35.9%	9	3.6	1.1	9.1%
	328	0.504	0.554	0.420	-1.2%	-1.2%	-4.2%	44	9.5	1.4	8.3%	
<b>قطاع الاتصالات</b>	<b>907</b>								<b>المتوسط</b>	<b>6.5</b>	<b>1.3</b>	<b>8.7%</b>
فنادق الخليج	33	9.495	10.490	9.495	0.0%	0.0%	0.0%	-9.5%	-	22.3	1.1	3.2%
أوبر للفنادق والمنتجعات	6	0.129	0.129	0.129	0.0%	0.0%	0.0%	0.0%	42.2	0.7	3.1%	
فنادق البهنة	4	1.125	-	-	0.0%	0.0%	0.0%	0.0%	-	-	1.2	-
فندق البريمي	-	-	-	-	0.0%	0.0%	0.0%	0.0%	-	-	-	-
عمان للفنادق والسياحة (فندق الفلج)	4	1.250	#N/A	#N/A	0.0%	0.0%	0.0%	0.0%	1.3	0.3	80.0%	
العالمية لإدارة الفنادق	15	2.380	-	-	0.0%	0.0%	0.0%	0.0%	6.0	0.7	6.0%	
ضيافة الصحراء	14	0.490	0.490	0.490	0.0%	0.0%	0.0%	0.0%	-	0.3	-	
ظفار للسياحة	9	1.380	1.380	1.380	0.0%	0.0%	0.0%	0.0%	-	0.9	-	
<b>قطاع السياحة والضيافة</b>	<b>84</b>								<b>المتوسط</b>	<b>17.9</b>	<b>0.7</b>	<b>23.1%</b>
مؤسسة خدمات الموانئ	-	-	#N/A	#N/A	0.0%	0.0%	0.0%	0.0%	-	-	-	-
مسلاحة لخدمات الموانئ	108	0.600	0.656	0.540	0.0%	0.0%	0.0%	-0.7%	18.8	2.0	2.5%	
<b>قطاع الخدمات اللوجستية</b>	<b>108</b>								<b>المتوسط</b>	<b>18.8</b>	<b>2.0</b>	<b>2.5%</b>
شل المعانة للتسويق	146	1.485	1.865	1.360	0.0%	0.0%	0.0%	-16.6%	-	12.1	3.7	5.9%
القطر المعانة للتسويق	68	1.100	1.655	1.100	0.0%	0.0%	-3.9%	-24.1%	7.5	1.0	5.5%	
المها لتسويق المنتجات النفطية	51	0.740	1.315	0.716	0.0%	-1.1%	-1.1%	-26.0%	2	9.6	1.1	8.8%
الغاز الوطنية	23	0.326	0.382	0.206	-0.6%	-0.6%	-1.2%	33.5%	21	10.9	1.2	1.3%
مسقط للغازات	8	0.260	0.612	0.258	-7.5%	-7.5%	-53.4%	38	5.4	1.2	27.7%	
<b>قطاع تسويق النفط والغاز</b>	<b>296</b>								<b>المتوسط</b>	<b>9.1</b>	<b>1.6</b>	<b>9.8%</b>
جامعة ظفار	-	-	-	-	0.0%	0.0%	0.0%	0.0%	-	-	-	-
كلية مجان	13	0.446	0.470	0.438	0.0%	0.0%	1.8%	0.0%	7.3	1.3	6.7%	
المعهد الوطني للضيافة	-	-	#N/A	#N/A	0.0%	0.0%	0.0%	0.0%	-	-	-	-
المعانة للاستثمارات التعليمية والتدريب	14	0.196	0.196	0.142	0.0%	0.0%	28.9%	0.0%	7.5	0.7	6.4%	
<b>قطاع التعليم والتدريب</b>	<b>27</b>								<b>المتوسط</b>	<b>7.4</b>	<b>1.0</b>	<b>6.6%</b>
الكامل للطاقة	37	0.380	0.386	0.312	0.0%	0.0%	21.8%	0.0%	16.4	1.2	3.9%	
مسحور للطاقة	26	0.116	0.159	0.110	0.9%	0.9%	-22.7%	0.0%	5.3	0.9	-	
المحددة للطاقة	4	1.000	1.000	1.000	0.0%	0.0%	0.0%	0.0%	-	-	162.5%	
أكوى بارو بركا	125	0.780	0.780	0.744	0.0%	0.0%	2.1%	0.0%	18.2	2.2	2.8%	
العقلاء للطاقة	168	0.115	0.145	0.112	0.9%	0.9%	-16.7%	0.0%	283	1.0	4.3%	
الوطنية المعانة للهندسة	17	0.152	0.198	0.135	0.0%	0.0%	-16.4%	0.0%	11.2	0.7	6.0%	
اس ام ان بارو	120	0.600	0.672	0.600	0.0%	0.0%	-9.1%	0.0%	13.8	4.2	6.0%	
سيميكورب مسلاحة	210	0.220	0.240	0.212	0.0%	-2.2%	-4.3%	-2.2%	16.5	2.2	4.7%	
الشرقية للتخليقة	25	3.995	2.550	2.500	0.0%	0.0%	-35.6%	0.0%	35.6	1.6	-	
السودي للطاقة	83	0.116	0.150	0.114	0.9%	0.9%	-18.3%	0.0%	10.2	1.0	15.0%	
الباصلنة للطاقة	78	0.116	0.148	0.112	0.0%	-0.9%	-16.5%	-0.9%	9.6	1.0	6.3%	
<b>قطاع الطاقة</b>	<b>21</b>								<b>المتوسط</b>	<b>-</b>	<b>1.2</b>	<b>7.0%</b>
النهضة للخدمات	157	0.428	0.462	0.160	0.0%	0.0%	44.1%	0.0%	-	-	1.7	-
الجزيرة للخدمات	35	0.113	0.196	0.106	0.9%	0.9%	-19.3%	0.0%	2	0.5	13.3%	
عمان للاستثمارات والتمويل	20	0.098	0.168	0.097	-1.0%	-1.0%	-28.5%	-2.0%	418	11.6	0.6	
<b>قطاع خدمات تجارية متنوعة</b>	<b>211</b>								<b>المتوسط</b>	<b>11.6</b>	<b>0.9</b>	<b>11.7%</b>
<b>إجمالي قطاع الخدمات</b>	<b>2,525</b>								<b>المتوسط</b>	<b>12.4</b>	<b>1.3</b>	<b>12.3%</b>
<b>إجمالي السوق</b>	<b>3,971</b>								<b>المتوسط</b>	<b>27.3</b>	<b>1.1</b>	<b>9.0%</b>

صافي قيمة الأصول للوحدة الواحدة  
02 أغسطس 2018  
1.052 ر.ع.

## صندوق أوبار للأسواق الخليجية

### أوبار كابيتال ش.م.ع.م (U Capital)

الموقع الإلكتروني: [www.u-capital.net](http://www.u-capital.net)

صندوق البريد: 1137

الرمز البريدي: 111 ، سلطنة عمان

الهاتف: +968 2494 9000

الفاكس: +968 2494 9099

البريد الإلكتروني: [research@u-capital.net](mailto:research@u-capital.net)



إخلاء المسؤولية: تم إعداد هذا التقرير بواسطة أوبار كابيتال ش.م.ع.م. (U Capital) بناء على معلومات متاحة للجمهور. وعلى الرغم من الحرص الشديد على أن تكون المعلومات الواردة في التقرير صحيحة أو غير مضللة في وقت النشر إلا أن أوبار كابيتال و/أو موظفيها لا يتحملون مسؤولية عدم دقة أو كفاية المعلومات الواردة في هذا التقرير