

5 يوليو 2020

تقرير "أوبار كابيتال" الأسبوعي

نظرة على السوق والتوقعات

المؤشر العام يغلق منخفضاً بضغط من القطاع الصناعي والمالي

أنهى المؤشر العام لسوق مسقط للأوراق المالية الأسبوع المنصرم منخفضاً بنسبة 0.40% على خلفية تراجع المؤشر المالي والصناعي. وسجل كل من قيم وأحجام التداولات إرتفاعاً بنسبة 9% و 6.5% على أساس سنوي.

وأغلقت جميع المؤشرات الفرعية على إنخفاض باستثناء مؤشر الخدمات. وانخفض مؤشر الصناعة والمالي بنسبة 0.77% و 0.45% على التوالي، فيما أغلق مؤشر الخدمات مرتفعاً بنسبة 0.34%. وأغلق مؤشر الشريعة على إرتفاع بنسبة 0.97% على أساس أسبوعي.

قالت "أسباد" إن عدد المشاريع الاستثمارية في المنطقة الحرة ببحار والمنطقة الحرة بصلالة بلغ 120 مشروعاً بنهاية عام 2019 في مختلف الأنشطة الصناعية واللوجستية بقيمة تقديرية 3.7 مليار ر.ع. هذا وتماشياً مع استراتيجية السلطنة اللوجستية ورؤية عمان 2040 لجذب الاستثمارات المحلية والأجنبية وتطوير نظام لوجستي متكامل يسمح للمنتجات المحلية بالوصول إلى الأسواق الدولية، تعمل مجموعة أسباد، بالتعاون مع الجهات الحكومية ذات الصلة، على تحسين الميزة التنافسية للمناطق الحرة في السلطنة. يمكن للشركات والمستثمرين الأجانب في المنطقة الحرة الاستفادة من العديد من المزايا مثل الملكية الأجنبية بنسبة 100%، والإعفاء الضريبي على الشركات لمدة تصل إلى 25 عاماً، و 0% رسوم على الاستيراد أو إعادة التصدير، و 0% ضريبة الدخل الشخصي إضافة إلى متطلبات رأس المال المنخفضة والمرونة العالية والمساحات المكتبية عالية الجودة وبأسعار إيجار معقولة، إلى غير ذلك من الميزات.

طلبت وزارة السياحة من مكاتب السياحة والسفر الاستعداد للعودة التدريجية لقطاع السياحة في السلطنة. وإلى جانب اتباع الإجراءات الوقائية التي اقترحتها اللجنة العليا المكلفة ببحث آلية التعامل مع التطورات الناتجة عن انتشار فيروس كورونا، قالت الوزارة إنه يجب على المشغلين في هذا القطاع التأكد من حصول المسافرين على شهادة طبية أو تصاريح مطلوبة صادرة عن السلطات المختصة أثناء القدوم من خارج السلطنة. كذلك يفضل أن تتم جميع الحجوزات عبر الإنترنت ويجب تجنب استخدام المستندات الورقية أو المدفوعات النقدية. كذلك سيكون التأمين الصحي إلزامياً لجميع السائحين قبل استكمال إجراءات الحجز.

قامت وكالة "موديز" للتصنيف الائتماني بتخفيض تصنيف الودائع بالعملة المحلية والأجنبية طويلة الأجل لسبعة بنوك عمانية هي: بنك مسقط، إتش إس بي سي عمان، بنك ظفار، الوطني العماني، صحار الدولي، عمان العربي، بنك نزوى. وعدلت الوكالة النظرة المستقبلية من "مراجعة" إلى "سلبية" على تصنيفات الودائع طويلة الأجل لجميع البنوك السبعة. وعزت الوكالة تخفيض التصنيف إلى تراجع قدرة الحكومة (حسب وجهة نظرها) على دعم البنوك المحلية وذلك بعد تخفيض تصنيف الحكومة العمانية إلى Ba3 من Ba2، مما يضعف قدرة البنوك المحلية في السلطنة. وأضافت الوكالة بأن هنالك أسباباً أخرى ثانوية تتعلق ببنك مسقط وإتش إس بي سي عمان وهي العلاقة المتبادلة بين الجدارة الائتمانية السيادية والميزانية العمومية للبنكين، حيث لا تزال الملاءة المالية القوية للبنوك مقيدة بالتصنيف السيادي.

أعلنت شركة أومنيفيست بأن عملية بيع حصة مقدارها 11.76% من أسهم بنك عمان العربي إلى البنك العربي قد تمت بنجاح بتاريخ 30 يونيو. كما أتم بنك عمان العربي بنجاح الإستحواذ على بنك العز الإسلامي مضيفة بأنه سيتم إدراج أسهم بنك عمان العربي في سوق مسقط في الوقت المحدد.

وقع البنك الأهلي على اتفاقية شراكة استراتيجية مع شركة ظفار للتأمين والتي بموجبها سيقدّم البنك الأهلي لعملائه مجموعة من الاحتياجات التأمينية متمثلة في منتجات التجزئة لشركة ظفار للتأمين مثل تأمين المركبات، التأمين على السفر وتأمين الحوادث الشخصية والمنتجات الأخرى ضمن محفظة التأمين المصرفي.

أفصحت شركة البريمي بالإشارة إلى الدعوة القضائية المقدمة من قبل الهيئة العامة لسوق المال ضدها والتي طالبت بحل وتصفية الشركة، بأنه صدر حكم من محكمة الاستئناف بالبريمي بحل وتصفية الشركة. بلغت حقوق الشركة حتى تاريخه 2.97 مليون ر.ع.، ما يعني القيمة الدفترية للسهم الواحد 0.834 ر.ع. / سهم، مقارنة بسعر السوق الحالي البالغ 0.880 ر.ع. / سهم.

أعلنت الشركة العمانية الأوروبية للصناعات الغذائية المدرجة في السوق بأنها تلقت رسالة من وزارة المالية للتنسيق مع بنك عمان العربي بشأن جدول السداد والفائدة بدون دعم الفوائد. وأضافت بأن وزارة المالية قامت بإلغاء الضمان الخاص بقرض الحكومة العمانية من بنك عمان العربي. ونتيجة لإلغاء دعم الفائدة، سيكون هناك تأثير مالي على الشركة.

سجل قطاع الإسمنت العُماني خسارة صافية قدرها 2.88 مليون ر.ع. في الربع الأول من عام 2020 مقارنة بأرباح بلغت 1.72 مليون ر.ع. في الربع الأول من عام 2019 و 2.49 مليون ر.ع. في الربع الرابع من عام 2019. يرجع الانخفاض في دخل القطاع إلى حد كبير بسبب الخسائر التي سجلتها ريسوت للأسمنت. وطبقاً لشركة ريسوت للأسمنت فإن الخسارة كانت إلى حد كبير بسبب:

- تراجع أسعار البيع
- ارتفاع تكلفة الغاز ويرجع ذلك بشكل رئيسي إلى زيادة أسعار الغاز اعتباراً من 1 يناير 2020.
- زيادة المصاريف الثابتة المتعلقة بالبيع والتوزيع بسبب تراجع استخدام السفن المستأجرة بسبب جائحة كورونا.

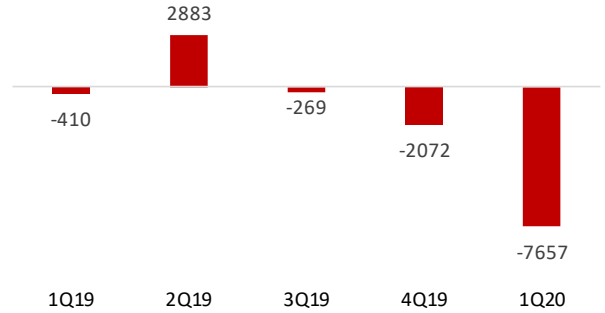
- زيادة تكلفة التمويل بسبب ارتفاع حجم القروض لأجل واستخدام تسهيلات رأس المال العامل.
- تراجع القيمة العادلة للأوراق المالية

وأما فيما يتعلق بشركة إسمنت عمان، فأرجعت أسباب الإنخفاض الكبير في الأرباح الى:

- تراجع صافي دخل الاستثمار للشركة إلى 69.6 ألف ر.ع. مقارنة بـ 0.609 مليون ر.ع. في الربع الأول من عام 2019.
- وفقاً للشركة ، تم بيع الاستثمارات في الأوراق المالية في الجزء الأخير من عام 2019.

بلغت الإيرادات الإجمالية للقطاع 39.2 مليون ر.ع. في الربع الأول من عام 2020 مقارنة بـ 36.4 مليون ر.ع. في الربع الأول من عام 2019 ، بنسبة نمو بلغت 7.8%. وانخفض هامش الربح الإجمالي للقطاع إلى 10.9% في الربع الأول مقارنة بـ 17.4% في الربع الأول من عام 2019.

ربحية قطاع أسمنت عمان - ألف ر.ع

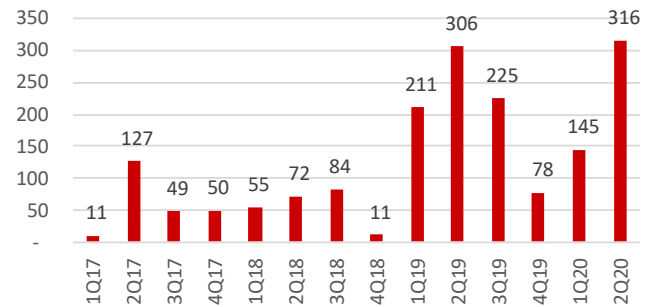


المصدر: سوق مسقط للأوراق المالية

أسند مجلس المناقصات خلال إجتماعه الرابع للعام الحالي مشاريع وأعمالاً إضافية مكملة للمشاريع التنموية بمبلغ إجمالي وقدره 315.5 مليون ر.ع. تالياً، بعض أهم المشاريع:

- الجزء الثالث من مشروع ازدواجية طريق ولاية أدم إلى ولاية ثمريت بطول 133 كم بمبلغ 73.9 مليون ر.ع.
- الجزء الرابع من مشروع ازدواجية طريق ولاية أدم إلى ولاية ثمريت بطول 135 كم بمبلغ 115 مليون ر.ع.
- الجزء الخامس من مشروع ازدواجية طريق ولاية أدم إلى ولاية ثمريت بطول 133 كم بمبلغ 62.4 مليون ر.ع.
- مشروع إنشاء سد للحماية من مخاطر الفيضانات على وادي عدونب بولاية صلالة بمحافظة ظفار بمبلغ 23.9 مليون ر.ع.

المناقصات الممنوحة حسب الأرباع المالية ، (ألف ر.ع.)



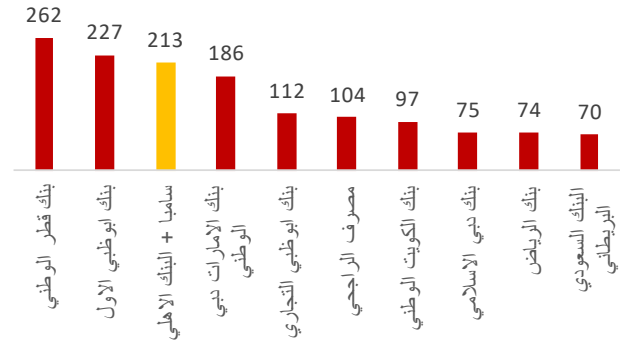
المصدر: وسائل إعلام، أوبار كابيتال

أعلنت حكومة البحرين أنها ستدفع 50% من رواتب العاملين في الشركات الخاصة في القطاعات التي تضررت بشدة من جائحة كورونا ، حسيما ذكرت وكالة الأنباء الحكومية. وقالت الحكومة إن المدفوعات الجديدة ستبدأ في يوليو وتستمر لمدة ثلاثة أشهر ، مضيفة أنها ستقدم مساعدتها للمواطنين البحرينيين من خلال دفع فواتير الكهرباء والماء. وقالت البحرين إنها أنفقت 570 مليون دولار على دفع رواتب 100 ألف من مواطنيها العاملين في القطاع الخاص في الفترة من أبريل إلى يونيو للمساعدة في تخفيف الضربة الاقتصادية الناجمة عن تفشي الفيروس التاجي.

خليجياً ، شهدنا الأسبوع الماضي إعلاناً عن إندماجيين محتملين في القطاع المصرفي. الأول في المملكة العربية السعودية ، حيث أعلن البنك الأهلي التجاري عن توقيع إتفاقية إطارية مع مجموعة سامبا المالية لبدء البنكين بدراسات العناية المهنية اللازمة والتفاوض على الأحكام النهائية والملزمة فيما يتصل بصفقة اندماج محتملة حيث في حال تقرر تنفيذ الصفقة المحتملة، فسيتم إتمامها عن طريق الاندماج بحيث يكون البنك الأهلي هو البنك الدامج وستكون مجموعة سامبا المالية هي البنك المندمج في صفقة قيمتها إلى 15.3 مليار دولار. ويعتبر البنك الأهلي التجاري الآن أكبر بنك في السعودية ، حيث يبلغ إجمالي أصوله 135 مليار دولار أمريكي كما في نهاية العام الماضي ، وسوف تعزز هذه الصفقة

ريادته. في حين أن مجموعة سامبا المالية هي خامس أكبر مقرض في البلاد ، مع أصول بحوالي 68 مليار دولار. ووفقاً لصحيفة فاينانشيال تايمز ، فإن الاندماج سيؤدي إلى إنشاء ثالث أكبر بنك في الخليج من حيث الأصول ، بعد بنك قطر الوطني وبنك أبو ظبي الأول في الإمارات.

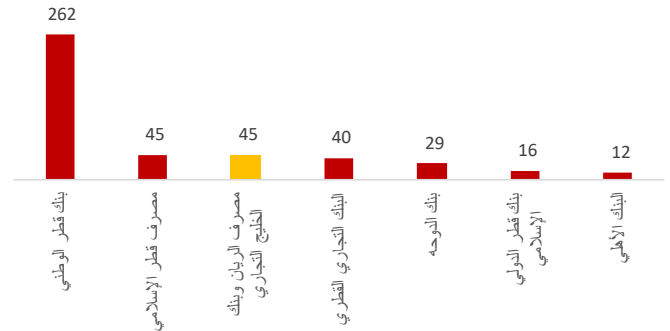
أكبر 10 بنوك من حيث الأصول في الخليج - مليار دولار أمريكي



المصدر: بلومبيرغ

وفي قطر، أعلن مصرف الريان وبنك الخليج التجاري "الخليجي"، القطريان، دخولهما في مفاوضات أولية بشأن اندماج محتمل لإنشاء مؤسسة مالية أكبر وأقوى. هذا وسيحافظ الكيان الجديد على جميع معاملاته بما يتفق مع مبادئ الشريعة الإسلامية. ومن المتوقع أن يؤدي الاندماج المحتمل إلى إنشاء واحد من أكبر البنوك المتوافقة مع الشريعة الإسلامية في قطر والشرق الأوسط مع إجمالي أصول تتجاوز 164 مليار ريال قطري (45 مليار دولار أمريكي) وحقوق المساهمين تزيد عن 19 مليار ريال قطري (5.2 مليار دولار أمريكي).

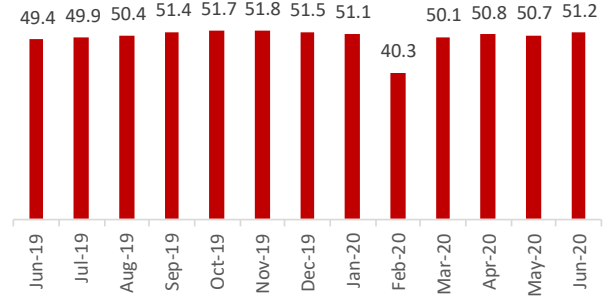
إجمالي الأصول (مليار دولار)



المصدر: بلومبيرغ

ارتفع مؤشر مديري المشتريات التصنيعي الصيني بشكل غير متوقع إلى 51.2 في يونيو 2020 من 50.7 في مايو 2020. وكانت هذه أعلى قراءة منذ ديسمبر من العام الماضي ، مدعومة بالتخفيف الأخير للإجراءات المتعلقة بجائحة كورونا. وقد ارتفع الناتج أيضا على خلفية زيادة في الطلبات الجديدة. أيضا ، ارتفعت مستويات الشراء منذ يناير 2018. في غضون ذلك ، استمرت أعمال التصدير في الانخفاض بسبب ضعف الطلب العالمي. كذلك ، انخفض التوظيف لمدة ستة أشهر متتالية ، بينما ارتفعت الأعمال ذات الطبيعة المتميزة مرة أخرى. على صعيد الأسعار ، ارتفعت أسعار المدخلات لأول مرة منذ أربعة أشهر. ومع ذلك ، ارتفعت أسعار البيع بشكل طفيف حيث تم تقييد قوة التسعير الإجمالية بسبب المنافسة الشديدة في السوق. أخيرا ، سجلت الحالة المعنوية أعلى مستوى لها منذ فبراير.

مؤشر مديري المشتريات الصيني



المصدر: بلومبرغ

التوصيات:

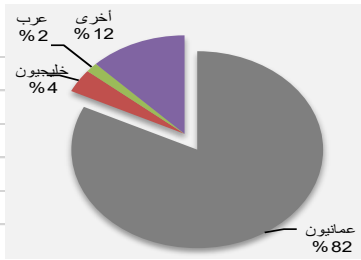
استمرت التقلبات في أداء الأسواق العالمية في ظل تطورات متباعدة مثل الأنباء الإيجابية المتعلقة بتطوير اللقاحات الطبية ونمو الطلب على النفط من ناحية وزيادة حالات جائحة كورونا والتوترات السياسية من ناحية أخرى.

خليجياً، سجلت أسواق المنطقة أداء إيجابياً بدعم من التدفقات الأجنبية وإعادة فتح الاقتصادات بشكل شبه طبيعي.

محلياً، وبصرف النظر عن التصنيفات الخارجية وضغوط أسعار النفط وجائحة كورونا، إلا أننا لا زلنا نؤمن بأن الاقتصاد المحلي يقدم أرقاماً جيدة في قطاعات إستفادت من الأزمة الحالية. كذلك لا تزال المشاريع التنموية الرئيسية مستمرة وبالتالي يجب الإنتباه للشركات المستفيدة من هذه المشاريع.

كذلك تستعد السوق المحلي لموسم نتائج الربع الثاني وعليه ننصح المستثمرين بمراقبة وقراءة النتائج بعناية قبل إتخاذ أي قرار استثماري.

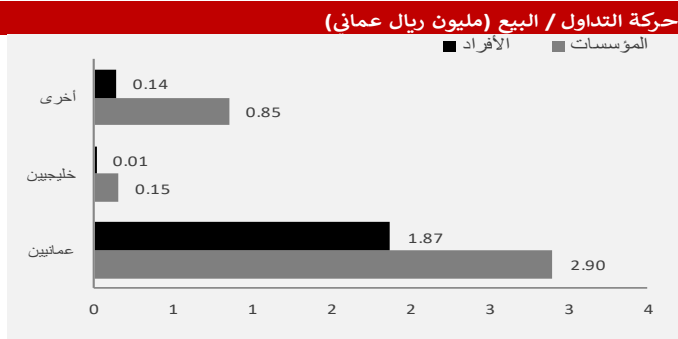
ملخص السوق	الاسبوع الحالي	الاسبوع السابق	التغير	التغير	العائد منذ بداية
	نقطة	%	الشهر %	العام %	
مؤشر اوبار كابيتال عُمان 20	772.22	768.73	3.49	0.45%	-8.50%
مؤشر اوبار كابيتال خليجي 50	1,194.00	1,213.00	(19.00)	-1.57%	-13.91%
مؤشر اوبار كابيتال للشرق الأوسط وشمال أفريقيا	939.00	946.50	(7.50)	-0.79%	-13.94%
مؤشر سوق مسقط المتوافق مع الشريعة	519.63	514.65	4.98	0.97%	-3.07%
مؤشر سوق مسقط 30	3,511.77	3,525.77	(14.00)	-0.40%	-11.79%
الأسهل المتداولة (بالآلاف)	49,736.50	46,709.29	3,027.21	6.48%	
القيمة المتداولة (بالآلاف ريال عماني)	6,014.65	5,519.80	494.84	8.96%	
عدد الصفقات	1,918				
عدد السندات المتداولة		252,000			



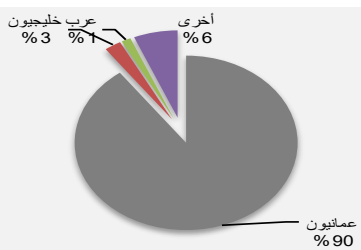
التداول بالجنسية	القيمة ألف ريال عماني
عمانيون	4,941.5
خليجيون	230.1
عرب	94.8
أخرى	748.3

الأسهل الأكثر ارتفاعاً	السعر	التغير	نسبة التغير
الشركات	ر.ع.	ر.ع.	%
مسقط للغازات	0.205	0.026	14.53%
المدينة تكافل	0.074	0.007	10.45%
الغاز الوطنية	0.177	0.014	8.59%
كلية مجان	0.186	0.012	6.90%
جلفار للهندسة والمقاولات	0.048	0.003	6.67%

الأسهل الأكثر إنخفاضاً	السعر	التغير	نسبة التغير
الشركات	ر.ع.	ر.ع.	%
شركة الأنوار القابضة	0.069	-0.008	-10.39%
الوطني لمنتجات الألمنيوم	0.113	-0.012	-9.60%
عمان كلورين	0.276	-0.024	-8.00%
عمان والإمارات للاستثمار القابضة	0.042	-0.003	-6.67%
إس ام ان باور	0.056	-0.004	-6.67%

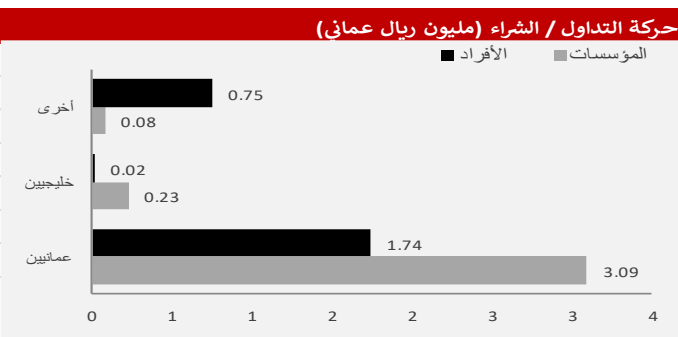


الأكثر نشاطاً بالقيمة	السعر	القيمة	الحصة من السوق
الشركات	ر.ع.	آلاف ر.ع.	%
البنك الوطني العماني	0.174	1,287.0	21.4%
المدينة تكافل	0.074	903.6	15.0%
بنك مسقط	0.338	495.1	8.2%
النهضة للخدمات	0.398	413.9	6.9%
شركة الأنوار القابضة	0.069	330.4	5.5%



التداول بالجنس	القيمة ألف ريال عماني
عمانيون	5,405.1
خليجيون	145.0
عرب	81.6
أخرى	382.8

الأكثر نشاطاً بالكمية	السعر	الكمية	الحصة من السوق
الشركات	ر.ع.	بالآلاف	%
المدينة تكافل	0.074	12,643.5	25.4%
البنك الوطني العماني	0.174	7,421.4	14.9%
شركة الأنوار القابضة	0.069	4,503.1	9.1%
الباطنة للطاقة	0.052	3,000.1	6.0%
جلفار للهندسة والمقاولات	0.048	2,765.0	5.6%



القيمة السوقية لشركات سوق مسقط	مليار
ريال عماني	18.43
دولار أمريكي	47.55

عدد الشركات	المرتفعة	المنخفضة	المستقرة
	17	24	25

مكرر القيمة الدفترية	مكرر الربحية	السنة/اليوم	الشهر/اليوم	التغير الأسبوعي	التغير	الإغلاق السابق	الإغلاق الحالي	مؤشرات أسواق الأسهم الخليجية
		%	%	%				
0.76	10.01	-11.79%	-0.12%	-0.40%	-14.00	3,525.77	3,511.77	سوق مسقط للأوراق المالية
1.78	21.98	-13.01%	1.03%	3.51%	247.50	7,050.66	7,298.16	السوق المالية السعودية
1.17	14.79	-18.44%	-0.13%	4.47%	219.19	4,904.61	5,123.80	سوق الكويت للأوراق المالية
1.42	14.52	-11.64%	2.37%	3.82%	338.73	8,873.16	9,211.89	بورصة قطر
0.78	9.53	-20.86%	-0.25%	-0.39%	-5.02	1,279.38	1,274.36	بورصة البحرين
0.74	6.22	-25.44%	-0.18%	-1.20%	-25.02	2,086.51	2,061.49	سوق دبي المالي
1.29	13.82	-15.05%	0.60%	0.61%	26.13	4,285.59	4,311.72	سوق أبوظبي للأوراق المالية

المصدر: بلومبيرغ، أوبار كابيتال

السنة/اليوم	اليوم / الأسبوع	التغير	السعر	أسمار السلع
%	%	دولار	دولار	
-32.30%	3.35%	1.37	42.30	خام برنت الأجل للبرميل
-31.30%	4.08%	1.57	40.06	خام غرب تكساس الأجل للبرميل
-35.54%	3.43%	1.44	43.46	خام عمان الأجل للبرميل
16.89%	0.13%	2.29	1,773.58	الذهب للأوقية
0.69%	0.96%	0.17	17.98	الفضة للأوقية
-14.62%	2.43%	19.55	825.30	بلاتينيوم للأوقية
-1.83%	1.75%	104.00	6,061.00	النحاس طن متري
-10.44%	1.22%	19.50	1,621.00	الألمنيوم طن متري
-8.04%	-0.78%	-14.00	1,772.00	الرصاص طن متري
-10.15%	0.15%	3.00	2,041.50	الزئبق طن متري
-8.40%	1.29%	163.00	12,847.00	التيلك طن متري

المصدر: بلومبيرغ (الأسواق مغلقة يومي السبت و الأحد)

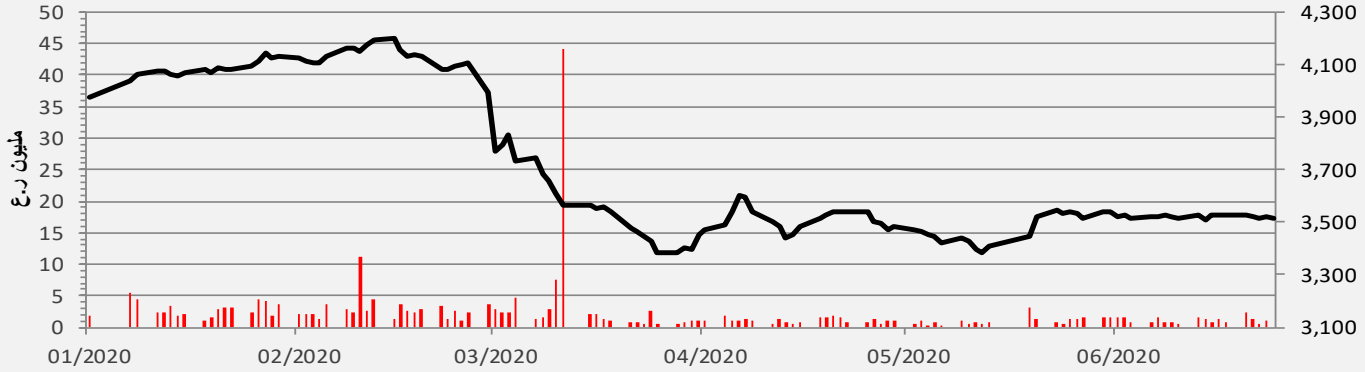
أسمار صرف عدد من العملات الرئيسية			
العملة	الرمز	الدولار مقابل العملة	العملة مقابل الدولار
اليورو	EUR	1.128	0.887
الجنيه الإسترليني	GBP	1.253	0.799
الين الياباني	JPY	0.009	107.490
اليوان الريفينمي الصيني	CNH	0.141	7.072
الروبية الهندية	INR	0.013	75.006
الروبل الروسي	RUB	0.014	70.348
الدولار الكندي	CAD	0.736	1.359
الدولار الأسترالي	AUD	0.692	1.444

المصدر: بلومبيرغ

العالمية	القيمة	التغير	اليوم / الأسبوع	السنة/اليوم
			%	%
أوروبا				
فايننشال تايمز	6,193.08	33.8	0.55%	-17.89%
داكس	12,448.92	359.5	3.0%	-6.0%
كاف 40	4,991.66	82.0	1.7%	-16.5%
الولايات المتحدة الأمريكية				
داو جونز	25,734.97	719.4	2.9%	-9.8%
أس أند بي 500	3,115.86	106.8	3.5%	-3.6%
نلسداك	10,154.63	397.4	4.1%	13.2%
آسيا الباسيفيكية				
نيكاي 225	22,145.96	-366.1	-1.6%	-6.4%
هانج سينج	25,124.19	574.2	2.3%	-10.9%
مؤشرات الاسواق العربية				
بورصة تونس	6,547.13	-61.7	-0.9%	-8.1%
البورصة المصرية	10,764.59	-125.9	-1.2%	-22.9%
بورصة عمان	469.86			-10.7%
سوق فلسطين للأور فلسطين	600.63	-4.1	-0.7%	-23.5%
بورصة بيروت				
إم إس سي آي				
البحرين	71.95	-0.6	-0.8%	-34.6%
الكويت	607.58	-9.7	-1.6%	-18.2%
عمان	437.26	-4.0	-0.9%	-13.5%
قطر	720.14	-14.5	-2.0%	-14.0%
الإمارات	268.32	-1.6	-0.6%	-19.9%
الأسواق الخليجية	414.69	-6.1	-1.4%	-18.0%

المصدر: بلومبيرغ ، الساعة الثالثة بتوقيت مسقط (ملاحظة: الأسواق العالمية مغلقة يومي السبت والأحد)

مؤشر سوق مسقط للأوراق المالية



القطاعات	الرمز	المؤشر الحالي	المؤشر السابق	النقاط	التغير الأسبوعي	النقاط	منذ بداية الشهر	النقاط	منذ بداية العام
	بلومبيرغ			للأسبوع	%	لشهر	%	للعام	%
القطاع المالي	BKINV	5,575.30	5,600.52	(25)	-0.45%	(11)	-0.2%	(774)	-12.2%
قطاع الصناعة	INDSI	3,956.83	3,987.65	(31)	-0.77%	(2)	-0.1%	(250)	-5.9%
قطاع الخدمات	SINSI	1,577.49	1,572.12	5	0.34%	11	0.7%	(319)	-16.8%

المؤشرات الرئيسية - القطاعات	معامل بيتا	الاسبوع -52	الاسبوع -52	السعر الى القيمة	مضاعف أرباح
		الأعلى	الأدنى	الدفترية (مرة)	عائد التوزيعات %
مؤشر سوق مسقط 30		4,200.65	3,367.32	0.76	0.07
القطاع المالي	0.48	6,631.83	5,311.43	0.79	0.05
قطاع الصناعة	0.47	4,633.75	3,801.04	0.60	0.05
قطاع الخدمات	0.47	1,980.47	1,555.74	0.77	0.10

سندات التنمية الحكومية

الاصدار	تاريخ الاسترداد	قيمة الاصدار (ريال عماني)	سعر الفائدة	تاريخ الادراج
46	23 فبراير 2025	200,000,000	4.50%	04 مارس 2015
47	9 أغسطس 2020	300,000,000	3.00%	11 أغسطس 2015
48	22 فبراير 2021	100,000,000	3.50%	24 فبراير 2016
49	25 أبريل 2023	100,000,000	1.00%	04 مايو 2016
50	3 أكتوبر 2022	100,000,000	5.00%	13 أكتوبر 2016
51	27 ديسمبر 2026	150,000,000	5.50%	1 يناير 2017
52	20 فبراير 2024	150,000,000	5.00%	26 فبراير 2017
53	15 مايو 2023	150,000,000	5.25%	21 مايو 2017
54	20 سبتمبر 2027	150,000,000	5.75%	25 سبتمبر 2017
55	19 ديسمبر 2024	150,000,000	5.25%	24 ديسمبر 2017
56	21 مارس 2028	150,000,000	6.00%	25 مارس 2018
57	28 يونيو 2023	100,000,000	4.75%	3 يوليو 2018
58	25 سبتمبر 2025	150,000,000	5.75%	26 سبتمبر 2018
59	18 ديسمبر 2023	100,000,000	5.00%	23 ديسمبر 2018
60	28 إبريل 2026	100,000,000	5.75%	28 إبريل 2019
61	23 يوليو 2024	100,000,000	5.25%	23 يوليو 2019
62	26 ديسمبر 2029	200,000,000	5.55%	26 ديسمبر 2019
63	10 ديسمبر 2026	200,000,000	5.50%	10 ديسمبر 2019

المصدر: سوق مسقط للأوراق المالية، بلومبيرغ

مؤشر سوق مسقط 30

اسم الشركة	القيمة السوقية (مليون ر.ع.)	السعر (ر.ع.)	الاداء منذ بداية العام (%)	معامل بيتا (x)	متوسط التداولات (عدد) في ستة أشهر (الف)	متوسط التداولات (قيمة) في ستة أشهر (الف ر.ع.)	مكرر الربحية (x)	مكرر القيمة الدفترية (x)	العائد على متوسط حقوق المساهمين (%)	العائد على متوسط الأصول (%)
بنك مسقط	1,098.3	0.338	-18.23%	1.15	404.25	1064.1	5.92	0.59	9.9%	1.5%
العمانية للاتصالات (عمانتل)	477.0	0.636	6.00%	1.34	116.55	183.5	6.14	0.84	13.8%	1.0%
بنك ظفار	314.6	0.105	-14.63%	1.06	29.82	239.8	10.40	0.59	5.7%	0.7%
اريد	266.9	0.410	-21.76%	1.06	64.63	141.5	7.82	1.02	13.0%	7.7%
البنك الوطني العماني	282.9	0.174	-5.43%	0.97	87.78	495.8	5.50	0.65	11.7%	1.4%
أومنيفيست	277.9	0.344	1.18%	0.81	421.93	1131.2	8.65	1.45	16.7%	1.1%
بنك اتش اس بي سي عمان	174.0	0.087	-28.10%	0.78	14.15	129.5	5.94	0.49	8.3%	1.1%
بنك صحار	194.8	0.080	-25.09%	1.18	30.59	312.9	5.66	0.58	10.2%	1.0%
البنك الأهلي	201.3	0.122	-1.46%	0.75	14.80	116.2	6.49	0.76	11.7%	1.2%
سيمبكوب صلالة	102.1	0.107	-20.74%	0.55	7.14	62.9	6.79	1.01	14.8%	4.6%
العنفاء للطاقة	80.4	0.055	-16.67%	0.91	7.22	119.4	5.54	0.45	8.2%	2.4%
بنك نزوى	144.0	0.096	1.05%	0.85	66.88	662.3	14.15	0.97	6.9%	1.0%
شل العمانية للتسويق	85.1	0.840	-30.00%	0.49	10.27	9.5	7.26	1.48	20.4%	7.0%
النهضة للخدمات	94.1	0.398	-16.82%	1.19	65.05	129.4	7.40	1.61	21.7%	6.1%
إسمنت عمان	75.8	0.229	-2.55%	1.03	20.84	81.3	18.88	0.51	2.7%	2.3%
المطاحن العمانية	127.9	0.812	35.33%	0.26	27.20	37.3	20.54	1.67	8.1%	5.5%
عمان للمرطبات	50.0	1.000	-16.67%	0.48	2.21	2.0	5.91	0.79	13.4%	9.8%
ريسوت للإسمنت	62.4	0.312	-26.76%	1.61	64.64	150.7	27.61	0.43	1.5%	0.9%
جلفار للهندسة والمقاولات	63.3	0.048	-30.43%	1.39	17.92	326.3	nm	0.29	-13.0%	-2.1%
السوادي للطاقة	37.9	0.053	-10.17%	0.86	13.45	230.1	3.82	0.43	11.2%	3.3%
الأنوار لبلاط السيراميك	40.9	0.138	2.99%	1.51	65.16	463.2	20.19	1.08	5.4%	4.7%
مسقط للتمويل	14.4	0.047	-7.84%	1.06	5.05	90.1	33.49	0.36	1.1%	0.3%
شركة الأنوار القابضة	13.8	0.069	-15.85%	1.20	41.00	532.6	77.97	0.42	0.5%	0.3%
عمان للاستثمارات والتمويل	16.2	0.081	-25.69%	1.32	51.37	474.2	4.38	0.52	12.0%	3.4%
المدينة تكافل	13.0	0.074	-6.33%	1.13	29.93	411.6	14.18	0.55	3.9%	1.0%
الخليجية لخدمات الاستثمار	13.1	0.059	-10.61%	1.54	37.76	566.1	nm	0.24	-15.2%	-11.8%
المها للتسويق	40.6	0.588	-19.23%	0.40	4.66	6.5	11.90	0.90	7.5%	2.3%
الشرقية للاستثمار القابضة	6.0	0.067	-12.99%	1.40	12.97	151.9	11.96	0.50	4.2%	3.2%
الأسماك العمانية	11.4	0.091	12.35%	0.73	18.30	216.4	nm	1.10	-35.1%	-24.0%
الباطنة للطاقة	35.1	0.052	-10.34%	0.82	17.26	301.3	3.60	0.43	11.9%	3.7%

المصدر: سوق مسقط للأوراق المالية، بلومبيرغ
nm: غير متطابق

مؤشر الشركات التي تتوافق أعمالها مع متطلبات الشريعة الإسلامية

اسم الشركة	القيمة السوقية (مليون ر.ع.)	السعر (ر.ع.)	الإداء منذ بداية العام (%)	معامل بيتا (x)	متوسط التداولات (عدد) في ستة أشهر (الف)	متوسط التداولات (قيمة) في ستة أشهر (الف ر.ع.)	مكرر الربحية (x)	مكرر القيمة الدفترية (x)	العائد على متوسط حقوق المساهمين (%)	العائد على متوسط الأصول (%)
ايريد	266.9	0.410	-21.76%	1.06	64.63	141.5	7.82	1.02	13.0%	7.7%
بنك نزوى	144.0	0.096	1.05%	0.85	66.88	662.3	14.15	0.97	6.9%	1.0%
شل العمانية للتسويق	85.1	0.840	-30.00%	0.49	10.27	9.5	7.26	1.48	20.4%	7.0%
صلالة لخدمات الموانئ	107.9	0.600	0.00%	0.33	0.01	0.0	19.02	1.75	9.2%	5.0%
المطاحن العمانية	127.9	0.812	35.33%	0.26	27.20	37.3	20.54	1.67	8.1%	5.5%
ظفار للسياحة	13.7	0.490	0.00%	0.33	-	0.0	10.32	0.27	2.6%	2.3%
بنك العز الإسلامي	66.0	0.066	4.76%	0.75	6.42	110.5	nm	0.94	-14.2%	-1.4%
صناعة الكابلات العمانية	43.1	0.480	-11.11%	0.40	8.12	14.2	6.18	0.42	6.7%	5.2%
الصفاء للأغذية ش.م.ع.ع	71.8	0.598	0.00%	0.34	0.00	0.0	37.09	1.74	4.7%	2.3%
الكامل للطاقة	32.7	0.340	9.68%	0.30	5.85	17.8	9.19	1.10	12.0%	10.5%
الجزيرة للخدمات	37.9	0.166	10.67%	1.47	40.80	235.3	6.20	0.57	9.3%	8.1%
الكروم العمانية	10.9	3.640	0.00%	0.33	-	0.0	31.53	2.66	8.4%	7.7%
ضيافة الصحراء	21.0	3.115	0.04%	0.24	-	0.0	7.50	0.91	12.1%	9.9%
العمانية التعليمية	15.3	0.218	0.00%	0.39	-	0.0	41.10	0.94	2.3%	0.9%
المدينة تكافل	13.0	0.074	-6.33%	1.13	29.93	411.6	14.18	0.55	3.9%	1.0%
تكافل عمان	11.8	0.118	-5.60%	0.30	6.84	54.9	4.23	0.56	13.2%	13.1%
الخليجية لإنتاج الفطر	11.6	0.306	0.00%	0.33	0.00	0.0	19.30	1.63	8.5%	3.7%
مطاحن صلالة	29.3	0.586	17.20%	0.44	1.69	3.1	18.50	0.92	4.9%	2.6%
المها للاستيراميك	9.6	0.174	-8.42%	0.43	2.01	10.7	9.46	1.00	10.5%	7.9%
الأسماك العمانية	11.4	0.091	12.35%	0.73	18.30	216.4	nm	-	-35.1%	-24.0%
الخليج الدولية للكيمياويات	2.1	0.101	-8.18%	0.84	2.86	27.6	15.00	0.76	5.1%	4.5%
ظفار للمرطبات والمواد الغذائية	5.2	0.260	0.00%	0.33	0.00	0.0	nm	1.41	-4.2%	-2.8%
كلية مجان	9.7	0.300	11.11%	0.25	1.49	5.0	8.63	1.32	15.3%	11.0%
الوطنية لصناعة البسكويت	3.9	3.920	0.00%	0.33	-	0.0	5.09	0.64	12.6%	8.2%
مواد البناء	2.6	0.030	-16.67%	0.69	0.44	14.3	17.59	0.43	2.5%	1.9%
صناعة قرطاسية الكمبيوتر	2.6	0.260	0.00%	0.33	-	0.0	nm	1.15	-3.6%	-2.9%

المصدر: سوق مسقط للأوراق المالية، بلومبيرغ
nm: غير متطابق

اسم الشركة	القيمة السوقية (مليون ر.ع.)	السعر (ر.ع.)	الأداء منذ بداية العام معامل بيتا (%)	متوسط التداولات (عدد) في ستة أشهر (الف)	متوسط التداولات (قيمة) في ستة أشهر (الف ر.ع.)	مكرر الربحية (x)	مكرر القيمة الدفترية (x)	العائد على متوسط حقوق المساهمين (%)	العائد على متوسط الأصول (%)
أرامكو السعودية	1,746.2	32.750	-7.09%	297.95	9269.6	19.80	6.33	32.0%	22.1%
سابك	71.3	89.100	-5.11%	2228.22	18826.5	48.05	1.58	3.3%	1.8%
الاتصالات السعودية	52.6	98.600	-3.14%	110.46	1207.2	18.49	3.19	17.3%	9.0%
مصرف الراجحي	38.4	57.600	-11.93%	403.09	7009.5	14.18	2.81	19.8%	2.6%
بنك أبوظبي الأول	33.3	11.200	-26.12%	37.03	3117.4	9.77	1.26	12.9%	1.5%
بنك قطر الوطني	45.2	17.960	-12.77%	54.49	2975.4	11.56	2.25	19.5%	1.5%
البنك الأهلي التجاري	29.7	37.150	-24.57%	98.65	2581.6	9.78	1.80	18.4%	2.2%
اتصالات	39.7	16.780	2.57%	24.61	1617.5	16.79	3.13	18.6%	6.8%
صناعات قطر	13.2	8.000	-22.18%	12.17	1525.0	18.80	1.41	7.5%	7.2%
ساميا	14.3	26.850	-17.26%	47.27	1958.8	13.48	1.18	8.8%	1.6%
السعودية للكهرباء	17.5	15.760	-22.06%	25.49	1529.6	47.32	0.89	1.9%	0.3%
بنك الرياض	13.5	16.840	-29.83%	43.69	2481.7	9.02	1.25	13.8%	2.1%
معادن	11.6	35.450	-20.16%	23.79	658.3	nm	1.42	-2.4%	-0.8%
الامارات دبي الوطني	15.3	8.900	-31.54%	39.00	4116.4	3.88	0.78	20.1%	2.1%
ساب	12.6	22.960	-33.83%	24.25	1012.8	16.67	0.84	5.0%	1.1%
المرابي	14.2	53.200	7.47%	29.21	603.5	29.36	3.63	12.4%	5.5%
مصرف الإمارات الإسلامي	11.6	7.830	-21.62%	0.00	0.3	40.07	5.12	12.8%	1.6%
بنك أبوظبي التجاري	9.6	5.050	-36.24%	22.19	4237.9	7.34	0.71	9.6%	1.2%
السعودي الفرنسي	9.4	29.200	-22.96%	26.55	887.2	11.30	1.07	9.5%	1.7%
ينساب	7.8	51.900	-7.16%	31.09	645.4	26.79	1.81	6.8%	6.0%
ازدان القابضة	8.7	1.200	95.12%	23.36	31594.0	102.91	1.00	1.0%	0.6%
المصرف	10.3	16.000	4.37%	14.30	926.9	12.37	2.21	17.8%	1.9%
بنك الإنماء	7.8	14.560	-23.42%	304.93	19177.5	11.49	1.30	11.3%	1.9%
البنك العربي الوطني	7.6	19.040	-30.51%	21.10	1003.3	9.45	1.01	10.7%	1.6%
بنك دبي الإسلامي	7.6	3.880	-29.58%	37.38	8911.8	5.60	1.10	19.6%	2.2%
سافكو	8.4	75.600	-2.45%	24.12	343.5	21.37	3.94	18.4%	15.3%
إعمار العقارية	5.2	2.680	-33.33%	43.50	15561.8	3.09	0.35	11.4%	5.3%
جبل عمر	5.7	22.840	-15.87%	42.22	1658.7	nm	2.30	-4.3%	-1.4%
المملكة القابضة	6.7	6.750	-10.60%	2.74	397.1	59.54	0.79	1.3%	0.9%
الريان	8.2	4.000	1.01%	23.20	5939.0	13.77	2.16	15.7%	2.0%

المصدر: سوق مسقط للأوراق المالية، بلومبيرغ
nm: غير متطابق

صافي قيمة الأصول للوحدة الواحدة
1 يونيو 2020
0.890 ر.ع.

صندوق أوبار للأسواق الخليجية

أوبار كابيتال ش.م.ع.م (U Capital)



الموقع الإلكتروني: www.u-capital.net
مركز أعمال أومنيفيست
بناء رقم 95، طريق رقم 501، مرتفعات المطار، سلطنة عمان
الهاتف: +968 2494 9000
الفاكس: +968 2494 9009
البريد الإلكتروني: research@u-capital.net



إخلاء المسؤولية: تم إعداد هذا التقرير بواسطة أوبار كابيتال ش.م.ع.م. (U Capital) بناء على معلومات متاحة للجمهور. وعلى الرغم من الحرص الشديد على أن تكون المعلومات الواردة في التقرير صحيحة أو غير مضللة في وقت النشر إلا أن أوبار كابيتال و/أو موظفيها لا يتحملون مسؤولية عدم دقة أو كفاية المعلومات الواردة في هذا التقرير