

23 يناير 2020

تقرير "أوبار كابيتال" الأسبوعي

نظرة على السوق والتوقعات

تحسن أداء السوق المالي تزامناً مع ارتفاع أنشطة التداولات

استمر ارتفاع مؤشر سوق مسقط للأوراق المالية وسط نشاط في التداولات وذلك مع تحسن معنويات المستثمرين بعد إعلان النتائج المالية للشركات لعام 2019 خلال الفترة السابقة. وسجل المستثمرون الخليجيون والعرب صافي شراء بمبلغ 5.1 مليون دولار ممتصين ضغوط البيع من المستثمرين الأجانب والعمانيين.

وأغلق مؤشر سوق مسقط للأوراق المالية الأسبوع على ارتفاع بنسبة 0.22% على أساس اسبوعي وسجل مؤشر الصناعة والمؤشر المالي ارتفاعات بنسبة 0.38% و 0.08% على التوالي على أساس أسبوعي في حين تراجع مؤشر الخدمات بنسبة 0.34%. كما أغلق مؤشر السوق الشرعي مرتفعاً بنسبة 1.13%.

اقترح مجلس إدارة شركة ضيافة الصحراء توزيع أرباح نقدية على المساهمين بنسبة 20% بالإضافة الى نسبة 10% أسهم مجانية من رأس المال المدفوع عن السنة المالية المنتهية في 30 نوفمبر 2019 رهنا بموافقة المساهمين في الجمعية العمومية السنوية العادية. التوزيعات النقدية المقترحة هي ذاتها للعام السابق، في حين لم يتم منح أي أسهم مجانية في السنة السابقة.

أعلنت شركة الحسن الهندسية بأن قراراً صدر عن دائرة القضاء في أبوظبي بتاريخ 21 يناير قضى بتصفية شركة الحسن الهندسية - ابوظبي - وتعيين مصفي لبدء إجراءات التصفية.

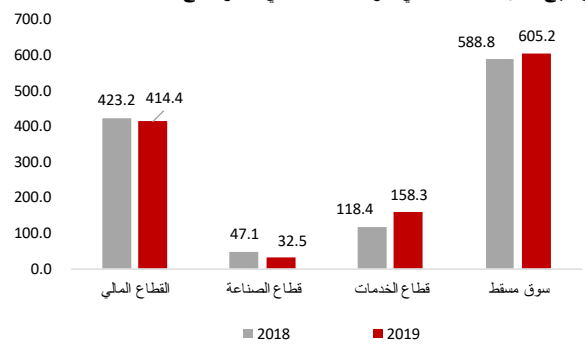
وافق مجلس إدارة شركة الخدمات المالية على التوصية لمساهمي الشركة للموافقة على تخفيض رأس مال الشركة المدفوع من 6.5 مليون ر.ع. الى 2 مليون ر.ع. واستخدام الاحتياطي القانوني وعلاوة الإصدار بالكامل وذلك بغرض شطب كامل الخسائر المتراكمة خلال السنوات السابقة. وخلال عام 2019، قدرت الخسائر المتراكمة للشركة بمبلغ 7.17 مليون ر.ع. (بلغت الخسائر خلال الأشهر التسعة الأولى ذات العام 6.6 مليون ر.ع. وخسائر الربع الرابع 0.57 مليون ر.ع.).

وافقت الهيئة العامة لسوق المال على تمديد الاكتتاب العام في صندوق أمان للاستثمار العقاري (قيد التأسيس) في سوق مسقط للأوراق المالية حتى الثاني من فبراير المقبل. وكان قد تم فتح باب الاكتتاب العام في الصندوق منذ الثاني من يناير الجاري حتى السادس عشر من يناير الجاري. ويبلغ عدد الوحدات المطروحة للاكتتاب العام 100 مليون وحدة تصل قيمة الوحدة الواحدة منها إلى 100 بييسة لتمثل 50% من مجموع رأس مال الصندوق وتعرض على المستثمرين بسعر طرح 102 بييسة لكل وحدة منها 100 بييسة قيمة الوحدة و 2 بييسة مصاريف الإصدار.

قال وزير التجارة والصناعة بأن تطبيق ضريبة القيمة المضافة سيتم "في وقت ما خلال بداية عام 2021". وقال في مقابلة أجريت معه على هامش المنتدى الاقتصادي العالمي في دافوس الأسبوع الماضي، إن تطبيق هذه الضريبة هو "شيء لا يحبه الناس، لكنه أمر لا مفر منه". هذا ووافق جميع الأعضاء الستة في مجلس التعاون الخليجي في عام 2016 على تطبيق نسبة 5% من ضريبة القيمة المضافة، لكن حتى الآن لم تقم بذلك سوى ثلاث دول حيث فرضت كل من المملكة العربية السعودية والإمارات العربية المتحدة الضريبة في يناير 2018، وحذت البحرين حذوها في العام الماضي. إن السلطنة، التي شهد اقتصادها تباطؤاً في السنوات الأخيرة بعد انهيار أسعار النفط في عام 2014، متأخرة في تطبيق ضريبة القيمة المضافة حتى الآن على الرغم من دعوات صندوق النقد الدولي للإسراع في عملية التنفيذ. وقد قامت السلطنة بإدخال سلسلة من الإصلاحات الأخرى، بما في ذلك تخفيض دعم الوقود والكهرباء.

حتى لحظة إعداد التقرير، بلغ عدد الشركات المعلنه عن نتائجها الأولية للعام السابق 99 شركة وفقاً لسوق مسقط للأوراق المالية، وذلك للشركات التي تنتهي سنتها المالية في ديسمبر. وقد سجل إجمالي صافي الربح زيادة سنوية بنسبة 2.8% (أي 16.5 مليون ر.ع.) عند 605.2 مليون ر.ع. لعام 2019 مقارنة بـ 588.7 مليون ر.ع. لعام 2018. قطاعياً، سجل إجمالي صافي ربح قطاع الخدمات أعلى نمو بنسبة 33.7% إلى 158.3 مليون ر.ع. مقابل 118.4 مليون ر.ع. لعام 2018. وانخفضت أرباح القطاع المالي بنسبة 2.1% إلى 414.4 مليون ر.ع. في عام 2019 مقارنة بـ 423.2 مليون ر.ع. في عام 2018. في حين انخفضت أرباح القطاع الصناعي بنسبة 31% إلى 32.5 مليون ر.ع. في عام 2019 مقارنة بـ 47 مليون ر.ع. في عام 2018.

صافي أرباح الشركات المدرجة في سوق مسقط المالي، مليون ر.ع.



المصدر: سوق مسقط، بلومبيرغ، أوبار كابيتال

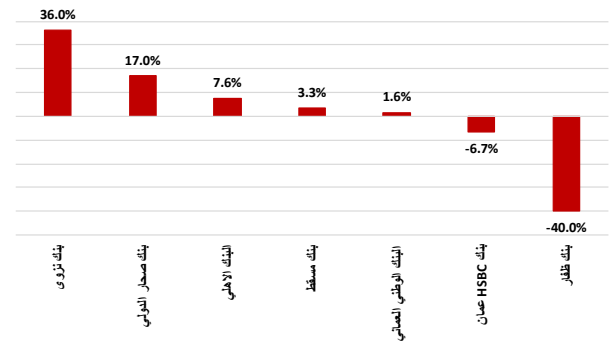
من ضمن النتائج الإجمالية، حقق القطاع المصرفي العماني أداء متفاوتاً لعام 2019. وقد تفوق أداء بنك نزوى على جميع البنوك الأخرى من خلال تحقيق نمو سنوي قدره 36.0% في أرباحه الصافية لهذا العام، فيما سجل بنك صحار الدولي نسبة 17% على أساس سنوي. ونمت أرباح البنك الأهلي للعام بنسبة 7.6% وبنك مسقط بنسبة 3.3% والبنك الوطني العماني بنسبة 1.6% على أساس سنوي. سجل كل من بنك HSBC عُمان وبنك ظفار انخفاضاً في الأرباح الصافية بلغت 6.7% على أساس سنوي و40% على أساس سنوي.

صافي الربح (مليون ريال عماني)	4Q18	3Q19	4Q19	YoY	QoQ	FY18	FY19	YoY
بنك مسقط	44.9	47.8	44.1	-1.7%	-7.7%	179.6	185.6	3.3%
بنك ظفار	13.8	6.2	4.3	-68.7%	-30.4%	50.3	30.2	-39.9%
البنك الوطني العماني	12.6	13.0	13.1	4.3%	0.6%	50.6	51.4	1.6%
بنك صحار الدولي	7.4	6.5	9.3	25.9%	44.4%	29.4	34.4	17.2%
بنك HSBC عمان	6.4	6.6	3.5	-45.1%	-46.7%	31.4	29.3	-6.6%
البنك الأهلي	7.1	7.9	8.2	15.3%	4.5%	28.8	31.0	7.7%
بنك نزوى	3.0	2.7	3.1	6.4%	14.4%	7.5	10.2	35.5%
بنك العز الإسلامي	0.7	-1.9	-8.5	-1303.1%	339.6%	2.0	-10.0	-596.0%
إجمالي صافي الربح	95.8	88.7	77.3	-19.4%	-12.9%	379.6	362.1	-4.6%

المصدر: أوبار كابتال ، إحصاءات البنوك

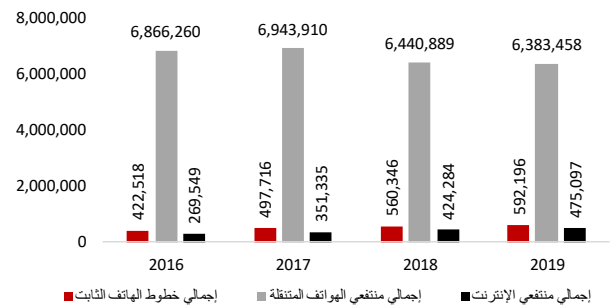
سجل بنك العز الإسلامي أكبر انخفاض في صافي أرباحه على أساس سنوي مع زيادة حادة في صافي رسوم خسارة الائتمان المتوقعة. وانخفض إجمالي الأرباح الصافية التي سجلتها البنوك العمانية في السنة المالية لعام 2019 إلى 362.1 مليون ر.ع.، بانخفاض قدره 4.6% على أساس سنوي. وعلى أساس ربع سنوي، حقق بنك صحار الدولي أفضل أداء مع زيادة صافية في الأرباح بلغت 26% على أساس سنوي و43% على أساس ربع سنوي في الربع الرابع من عام 2019، في حين حقق بنك HSBC عُمان أسوأ أداء مع انخفاض صافي أرباحه بنسبة 45% على أساس سنوي و46% على أساس سنوي في الربع الرابع من عام 2019.

البنوك العمانية: صافي نمو الأرباح (سنوي) في عام 2019



أظهرت البيانات الحديثة المتعلقة بمنفعي خدمات الإنترنت إستمرار إجمالي عدد منتفعي الإنترنت بتسجيل زيادة في أعداد الإشتراكات مسجلاً ارتفاعاً بنسبة 12% خلال عام 2019 عند 475 ألف إشتراك مقارنة مع نهاية عام 2018 عند 424 ألف مشترك. كذلك شهد إجمالي عدد منتفعي خطوط الهاتف الثابت زيادة بنسبة 5.7% عند 592 ألف إشتراك خلال ذات الفترة في الوقت الذي إنخفض فيه إجمالي منتفعي الهواتف المتنقلة بنسبة مئوية واحدة إلى 6.38 مليون إشتراك. وشهد عدد الإشتراكات النشطة للإنترنت ذو النطاق العريض بالهاتف المتنقل ارتفاعاً ملحوظاً بنسبة 12% عند 4.6 مليون إشتراك مقارنة بـ 4.11 مليون في نهاية عام 2018.

مشتركي الاتصالات



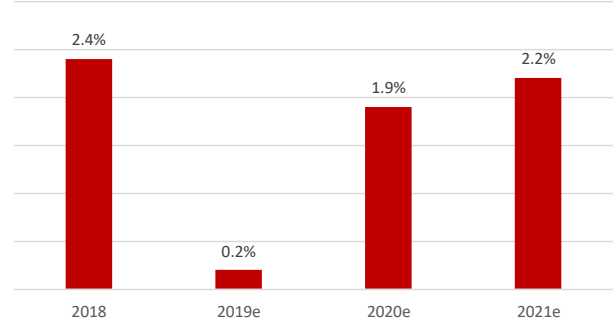
المصدر: المركز الوطني للإحصاء والمعلومات

خليجياً، ارتفعت سجل سوق أبوظبي للأوراق المالية الأداء الأفضل في حين جاءت السوق المالية السعودية الأكثر تراجعاً.

خفض صندوق النقد الدولي معدل النمو المتوقع للاقتصاد السعودي إلى 1.9% لعام 2020، مقارنة مع توقعات سابقة عند نسبة 2.2% منذ ثلاثة أشهر فقط، بسبب الانخفاض المتوقع في إنتاج النفط السعودي، حيث تعهدت المملكة بالالتزام في اتفاق إنتاج نطف الموقع بين منظمة أوبك والأعضاء من خارج المنظمة فيما يتعلق بتخفيض إنتاج النفط. وفي تحديثه لتوقعات الاقتصاد العالمي (WEO) في شهر يناير، خفض صندوق النقد الدولي توقعاته للنمو الاقتصادي للاقتصاد العالمي وأيضاً لمنطقة الشرق الأوسط وآسيا الوسطى. وبلغ

معدل النمو الاقتصادي في الشرق الأوسط وآسيا الوسطى 2.8٪ هذا العام، بانخفاض قدره 0.1 نقطة مئوية عن تقديرات أكتوبر. وفي توقعاته خلال شهر أكتوبر، قال صندوق النقد الدولي إن المملكة العربية السعودية ستحتاج إلى أن تبلغ أسعار النفط عند 86.50 دولارًا أمريكيًا في عام 2019 و83.60 دولارًا أمريكيًا في عام 2020 من أجل تحقيق التوازن في موازنتها. وقال صندوق النقد الدولي "الانخفاض في عام 2020 يعكس في الغالب مراجعة بتخفيض توقعات المملكة العربية السعودية بشأن نمو أضعف في إنتاج النفط عقب قرار منظمة أوبك والأعضاء من خارج المنظمة في ديسمبر بتمديد خفض الإمدادات".

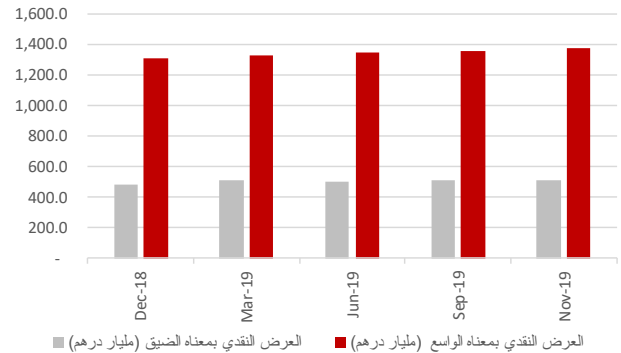
نمو الناتج المحلي الإجمالي السعودي (%)



المصدر: صندوق النقد الدولي

أصدر البنك المركزي الإماراتي النشرة الشهرية المتعلقة بالعرض النقدي في الدولة. وقد ارتفع العرض النقدي بمعناه الضيق بنسبة 1.3 ٪ ، من 505.7 مليار درهم في نهاية أكتوبر 2019 إلى 512.1 مليار درهم في نهاية نوفمبر 2019. وكانت هذه الزيادة نتيجة لزيادة بنسبة 1.2 ٪ في النقد المتداول خارج البنوك و زيادة بنسبة 1.3 ٪ في الودائع النقدية (شكلت نسبة 84.9% من العرض النقدي بمعناه الضيق). وكما في نهاية نوفمبر 2019، ارتفع عرض النقد بمعناه الواسع بنسبة 0.6 ٪ ، حيث ارتفع من 1,372.7 مليار درهم في نهاية أكتوبر 2019 إلى 1,380.5 مليار درهم. وجاءت الزيادة بشكل رئيسي بسبب ارتفاع العرض النقدي بمعناه الضيق و الزيادة بنسبة 0.2% في الودائع شبه النقدية أو 1.4 مليار درهم.

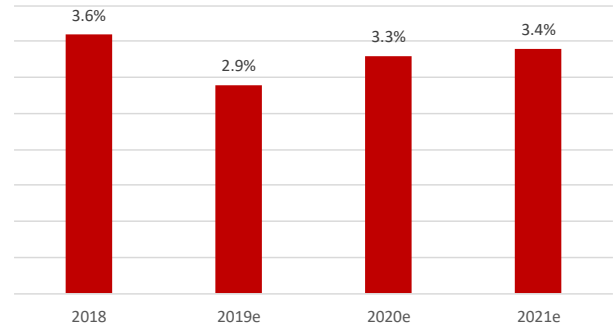
العرض النقدي بمعناه الضيق والواسع - مليار درهم



المصدر: البنك المركزي الإماراتي

أصدر صندوق النقد الدولي تقريره عن التوقعات الاقتصادية العالمية. يتوقع صندوق النقد الدولي نموًا قدره 3.3% في عام 2020 و3.4% لعام 2021، وهو ما يمثل انخفاضًا بنسبة 0.1% لعام 2020 و0.2% في عام 2021 مقارنةً بالتوقعات الاقتصادية العالمية لشهر أكتوبر. تعكس المراجعة نحو التخفيض في المقام الأول المفاجآت السلبية للنشاط الاقتصادي في عدد قليل من اقتصادات الأسواق الناشئة، وخاصة الهند، والتي أدت إلى إعادة تقييم آفاق النمو على مدى العامين المقبلين. وفي حالات قليلة، يعكس هذا التقييم أيضًا تأثير زيادة الاضطرابات الاجتماعية. وعلى الجانب الإيجابي، تعززت معنويات السوق من خلال إشارات مبدئية تشير إلى ارتفاع نشاط الصناعات التحويلية والتجارة العالمية وتحويل واسع النطاق نحو السياسة النقدية التيسيرية والأخبار الإيجابية المتقطعة بشأن المفاوضات التجارية بين الولايات المتحدة والصين وتراجع المخاوف المتعلقة بعدم وجود صفقة خروج المملكة المتحدة من الإتحاد الأوروبي.

النمو الاقتصادي العالمي (%)

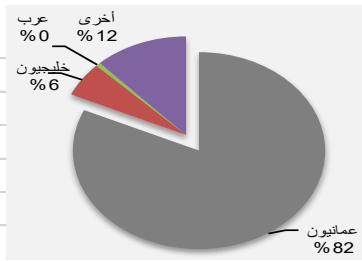


المصدر: صندوق النقد الدولي

التوصيات:

انتهى موسم النتائج السنوية (باستثناء عمانتل التي ستعلن نتائجها في غضون أسبوعين الى ثلاثة أسابيع) والتي كانت متباينة. وبشكل عام أعلنت قطاعات مثل التأمين والإسمنت واللوجستيات والخدمات الأساسية عن نتائج أفضل من العام الماضي ، وعليه نتوقع توزيعات أفضل من قبل الشركات المدرجة ضمنها. خليجيا، سيعلم مؤشر مورغان ستالي عن الشركات الكويتية المدرجة التي سيتم إدراجها في مؤشر مورغان ستانلي وهو الأمر الذي يجب متابعته عن كثب. كذلك إقليميا، لم تجذب بعد النتائج السنوية للشركات الكثير من الإهتمام إلا اننا سنشهد المزيد من الإعلان عن النتائج ، خاصةً من قبل العديد من الشركات الكبيرة الأمر الذي سؤثر على حركة السوق المستقبلية.

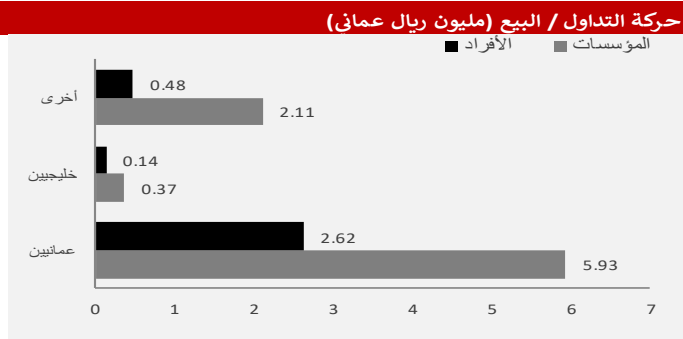
ملخص السوق	الاسبوع الحالي	الاسبوع السابق	التغير	التغير	العائد منذ بداية
			نقطة	%	الشهر % العام %
مؤشر اوبار كابيتال عُمان 20	856.92	864.26	(7.34)	-0.85%	1.56%
مؤشر اوبار كابيتال خليجي 50	1,390.20	1,392.60	(2.40)	-0.17%	0.36%
مؤشر اوبار كابيتال للشرق الأوسط وشمال أفريقيا	1,102.60	1,099.50	3.10	0.28%	1.20%
مؤشر سوق مسقط المتوافق مع الشريعة	552.80	546.62	6.18	1.13%	3.12%
مؤشر سوق مسقط 30	4,069.53	4,060.55	8.98	0.22%	2.22%
الأسهم المتداولة (بالآلاف)	62,978.36	51,121.89	11,856.47	23.19%	
القيمة المتداولة (بالآلاف ريال عماني)	11,763.97	9,806.71	1,957.26	19.96%	
عدد الصفقات	2,667				عدد السندات المتداو 50,000



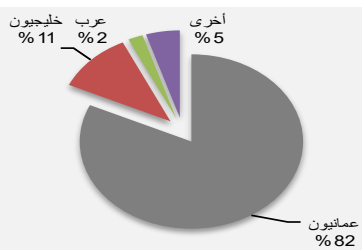
التداول بالجنسية	القيمة ألف ريال عماني
عمانيون	9,617.8
خليجيون	666.0
عرب	71.1
أخرى	1,409.0

الأسهم الأكثر ارتفاعاً	السعر	التغير	نسبة التغير
الشركات	ر.ع.	ر.ع.	%
صناعة الكابلات العمانية	0.612	0.054	9.68%
المتحدة للتمويل	0.086	0.007	8.86%
الوطنية العمانية للهندسة	0.124	0.009	7.83%
الانوار لبلاط السراميك	0.167	0.007	4.38%
بنك نزوى	0.100	0.004	4.17%

الأسهم الأكثر إنخفاضاً	السعر	التغير	نسبة التغير
الشركات	ر.ع.	ر.ع.	%
الوطنية للمنظفات	0.632	-0.068	-9.71%
العنفاء للطاقة	0.067	-0.005	-6.94%
جلفار للهندسة والمقاولات	0.068	-0.005	-6.85%
النفط العمانية للتسويق	0.880	-0.052	-5.58%
صحار للطاقة	0.058	-0.003	-4.92%

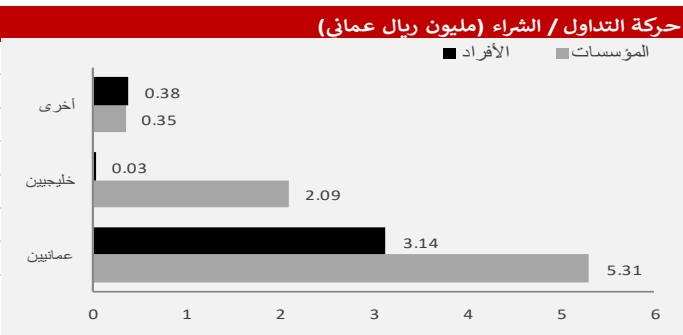


الأكثر نشاطاً بالقيمة	السعر	القيمة	الحصة من السوق
الشركات	ر.ع.	آلاف ر.ع.	%
بنك مسقط	0.440	2,777.5	23.6%
بنك صحار	0.112	902.4	7.7%
عمانتل	0.624	896.5	7.6%
النهضة للخدمات	0.514	719.5	6.1%
بنك ظفار	0.118	630.1	5.4%



التداول بالجنس	القيمة ألف ريال عماني
عمانيون	9,629.5
خليجيون	1,308.3
عرب	250.9
أخرى	575.3

الأكثر نشاطاً بالكمية	السعر	الكمية	الحصة من السوق
الشركات	ر.ع.	بالآلاف	%
بنك صحار	0.112	7,934.9	12.6%
بنك مسقط	0.440	6,187.0	9.8%
بنك ظفار	0.118	5,340.2	8.5%
بنك نزوى	0.100	4,644.0	7.4%
الاسماك العمانية	0.081	4,159.4	6.6%



القيمة السوقية لشركات سوق مسقط	مليار
ريال عماني	18.87
دولار أمريكي	48.69

عدد الشركات	المرتفعة	المنخفضة	المستقرة
	16	26	15

مكرر القيمة الدفترية	مكرر الربحية	السنة/اليوم	الشهر/اليوم	التغير الأسبوعي	التغير	الإغلاق السابق	الإغلاق الحالي	مؤشرات أسواق الأسهم الخليجية
		%	%	%				
0.74	7.26	2.22%	2.22%	0.22%	8.98	4,060.55	4,069.53	سوق مسقط للأوراق المالية
1.87	22.66	-0.22%	-0.22%	-1.05%	-89.10	8,459.80	8,370.70	السوق المالية السعودية
1.48	15.73	1.38%	1.38%	0.28%	17.91	6,351.20	6,369.11	سوق الكويت للأوراق المالية
1.56	15.40	1.90%	1.90%	-0.69%	-74.25	10,698.31	10,624.06	بورصة قطر
1.02	13.16	2.68%	2.68%	0.83%	13.63	1,639.70	1,653.33	بورصة البحرين
1.02	11.26	2.64%	2.64%	0.34%	9.71	2,828.28	2,837.99	سوق دبي المالي
1.47	16.05	3.33%	3.33%	1.27%	65.57	5,179.12	5,244.69	سوق أبوظبي للأوراق المالية

المصدر: بلومبيرغ، أوبار كابيتال

السنة/اليوم	اليوم / الأسبوع	التغير	السعر	أسمار السلع
%	%	دولار	دولار	
-5.64%	-3.96%	-2.57	62.28	خام برنت الأجل للبرميل
-8.16%	-4.73%	-2.77	55.81	خام غرب تكساس الأجل للبرميل
-6.23%	-3.19%	-2.08	63.22	خام عمان الأجل للبرميل
2.37%	-0.26%	-3.98	1,553.26	الذهب للأوقية
-1.22%	-2.25%	-0.41	17.63	الفضة للأوقية
3.94%	-1.76%	-17.99	1,004.68	بلاتينيوم للأوقية
-1.10%	-2.66%	-167.00	6,106.00	النحاس طن متري
0.06%	0.33%	6.00	1,811.00	الألمنيوم طن متري
3.06%	0.51%	10.00	1,986.00	الرصاص طن متري
5.46%	-1.38%	-33.50	2,396.00	الزنك طن متري
-2.75%	-1.94%	-270.00	13,640.00	التيتال طن متري

المصدر: بلومبيرغ (الأسواق مغلقة يومي السبت و الأحد)

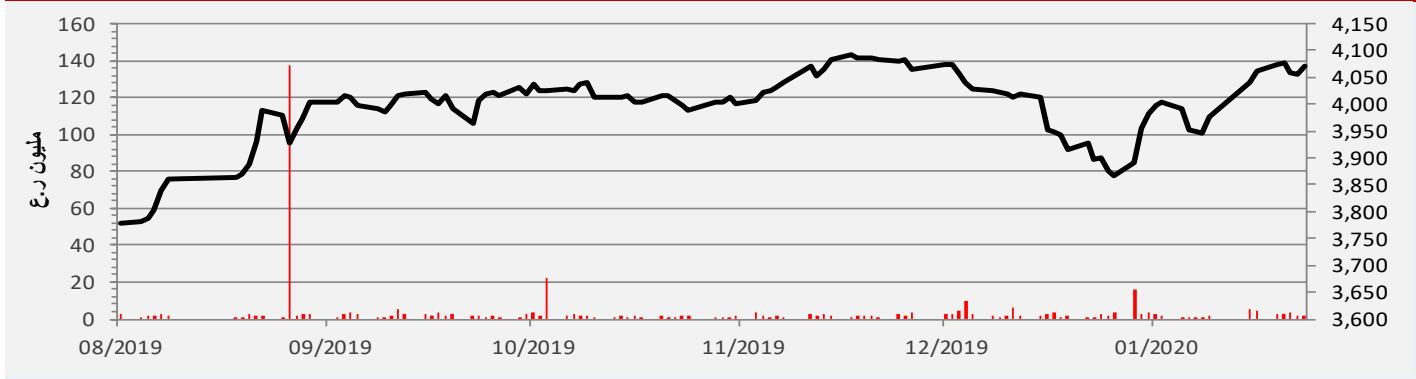
أسمار صرف عدد من العملات الرئيسية			
العملة	الرمز	الدولار مقابل العملة	العملة مقابل الدولار
اليورو	EUR	1.109	0.902
الجنيه الإسترليني	GBP	1.312	0.762
الين الياباني	JPY	0.009	109.640
اليوان الريفينمي الصيني	CNH	0.144	6.928
الروبية الهندية	INR	0.014	71.274
الروبل الروسي	RUB	0.016	61.883
الدولار الكندي	CAD	0.760	1.316
الدولار الأسترالي	AUD	0.687	1.456

المصدر: بلومبيرغ

العالمية	القيمة	التغير	اليوم / الأسبوع	السنة/اليوم
			%	%
أوروبا				
فايننشال تايمز	7,551.29	-123.3	-1.61%	0.12%
داكس	13,473.57	-52.6	-0.4%	1.7%
كاك 40	6,016.83	-83.9	-1.4%	0.6%
الولايات المتحدة الأمريكية				
داو جونز	29,186.27	-161.8	-0.6%	2.3%
أس أند بي 500	3,321.75	-7.9	-0.2%	2.8%
نلسداك	9,383.77	-5.2	-0.1%	4.6%
آسيا الباسيفيكية				
نيكاي 225	23,795.44	-245.8	-1.0%	0.6%
هانج سينج	27,909.12	-1147.3	-3.9%	-1.0%
مؤشرات الاسواق العربية				
بورصة تونس	6,966.26	62.6	0.9%	-2.2%
البورصة المصرية	13,725.76	-98.4	-0.7%	-1.7%
بورصة عمان	1,878.62	13.0	0.7%	3.5%
سوق فلسطين للأور فلسطين	524.58	-2.0	-0.4%	-0.3%
بورصة بيروت	698.14	-28.3	-3.9%	-11.1%
إم إس سي أي				
البحرين	113.17	1.1	1.0%	2.9%
الكويت	754.35	-1.6	-0.2%	1.6%
إم إس سي أي عمان	507.81	-12.1	-2.3%	0.4%
قطر	853.30	-1.4	-0.2%	1.9%
الإمارات	345.96	1.8	0.5%	3.3%
الاسواق الخليجية	516.61	0.0	0.0%	2.1%

المصدر: بلومبيرغ ، الساعة الثالثة بتوقيت مسقط (ملاحظة: الاسواق العالمية مغلقة يومي السبت والأحد)

مؤشر سوق مسقط للأوراق المالية



القطاعات	الرمز	المؤشر الحالي	المؤشر السابق	النقاط	التغير الأسبوعي	النقاط	منذ بداية الشهر	النقاط	منذ بداية العام
	بلومبيرغ			للأسبوع	%	لشهر	%	للعام	%
القطاع المالي	BKINV	6,474.65	6,469.55	5	0.08%	125	2.0%	125	2.0%
قطاع الصناعة	INDSI	4,425.98	4,409.12	17	0.38%	220	5.2%	220	5.2%
قطاع الخدمات	SINSI	1,933.25	1,939.85	(7)	-0.34%	37	1.9%	37	1.9%

المؤشرات الرئيسية - القطاعات	معامل بيتا	الأسبوع -52	الأسبوع -52	مضاعف أرباح	السعر إلى القيمة
		الأعلى	الأدنى	عائد التوزيعات %	الدفترية (مرة)
مؤشر سوق مسقط 30		4,235.72	3,744.55	0.07	0.74
القطاع المالي	0.40	6,873.73	6,082.22	0.06	0.74
قطاع الصناعة	0.33	4,920.91	4,181.26	0.08	0.57
قطاع الخدمات	0.33	2,158.23	1,819.07	0.08	0.83

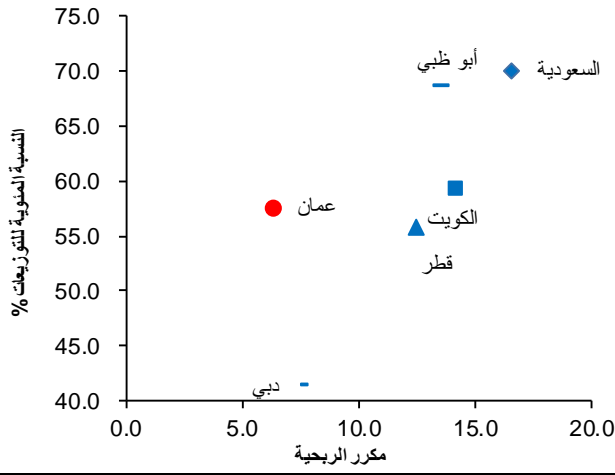
سندات التنمية الحكومية

الإصدار	تاريخ الاسترداد	قيمة الإصدار (ريال عماني)	سعر الفائدة	تاريخ الإدراج
42	13 مايو 2020	80,000,000	4.25%	20 مايو 2013
45	15 ديسمبر 2019	200,000,000	3.00%	24 ديسمبر 2014
46	23 فبراير 2025	200,000,000	4.50%	04 مارس 2015
47	9 أغسطس 2020	300,000,000	3.00%	11 أغسطس 2015
48	22 فبراير 2021	100,000,000	3.50%	24 فبراير 2016
49	25 أبريل 2023	100,000,000	1.00%	04 مايو 2016
50	3 أكتوبر 2022	100,000,000	5.00%	13 أكتوبر 2016
51	27 ديسمبر 2026	150,000,000	5.50%	1 يناير 2017
52	20 فبراير 2024	150,000,000	5.00%	26 فبراير 2017
53	15 مايو 2023	150,000,000	5.25%	21 مايو 2017
54	20 سبتمبر 2027	150,000,000	5.75%	25 سبتمبر 2017
55	19 ديسمبر 2024	150,000,000	5.25%	24 ديسمبر 2017
56	21 مارس 2028	150,000,000	6.00%	25 مارس 2018
57	28 يونيو 2023	100,000,000	4.75%	3 يوليو 2018
58	25 سبتمبر 2025	150,000,000	5.75%	26 سبتمبر 2018
59	18 ديسمبر 2023	100,000,000	5.00%	23 ديسمبر 2018
60	28 إبريل 2026	100,000,000	5.75%	28 إبريل 2019
61	23 يوليو 2024	100,000,000	5.25%	23 يوليو 2019
62	26 ديسمبر 2029	200,000,000	5.55%	26 ديسمبر 2019

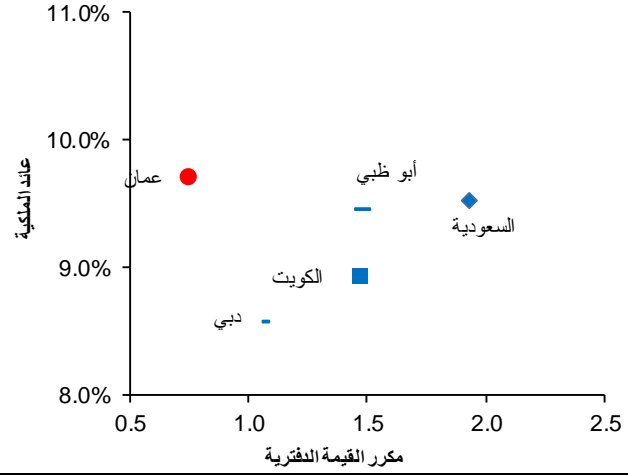
المصدر: سوق مسقط للأوراق المالية، بلومبيرغ

مؤشرات رئيسية - الأسواق الخليجية

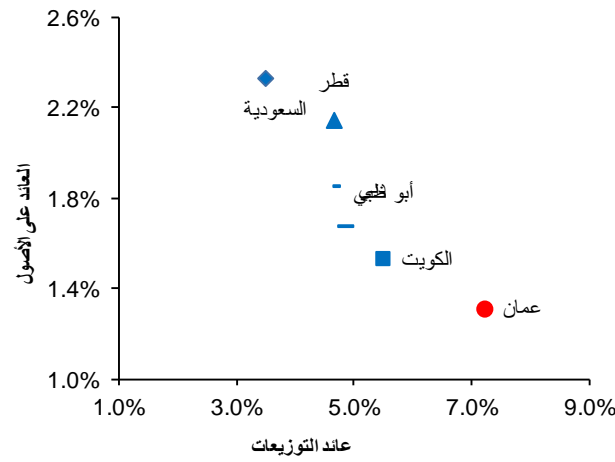
مكرر الربحية ونسبة التوزيعات



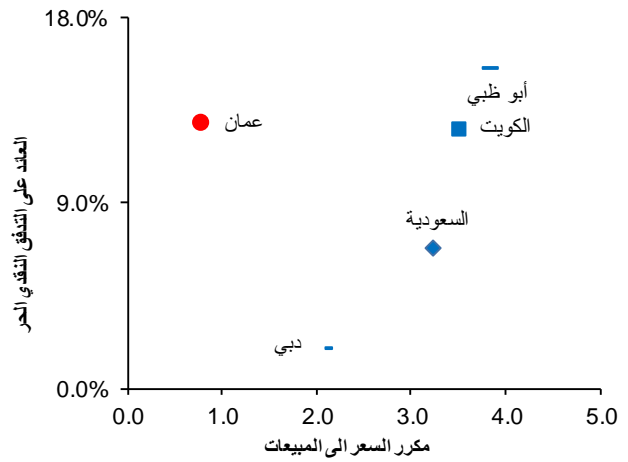
عائد الملكية ومكرر القيمة الدفترية



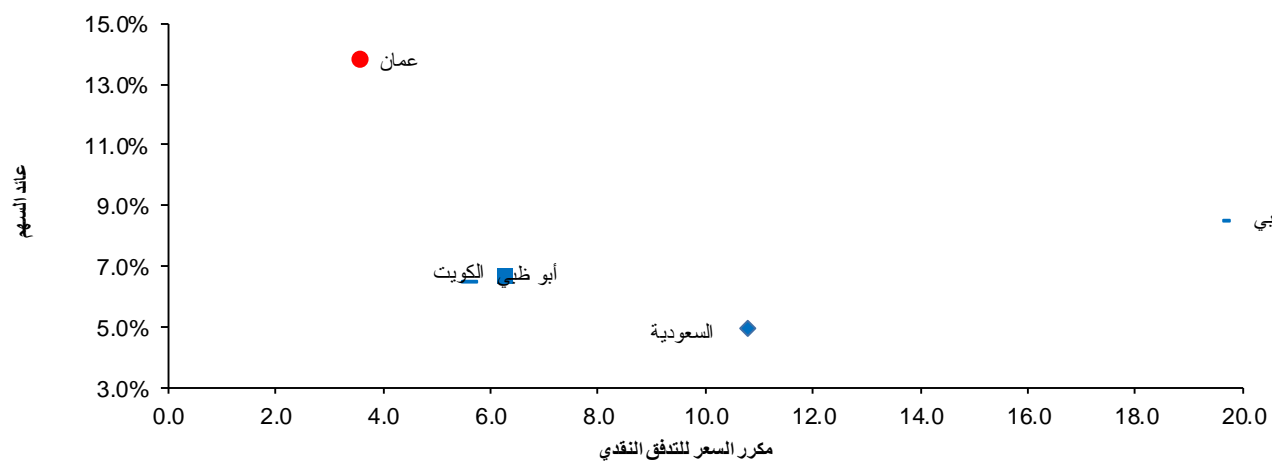
العائد على الأصول و عائد التوزيعات



العائد على التدفق النقدي الحر ومكرر السعر الى المبيعات



عائد السهم ومكرر السعر للتدفق النقدي



المصدر: بلومبيرغ

مؤشر سوق مسقط 30

اسم الشركة	القيمة السوقية (مليون ر.ع.)	السعر (ر.ع.)	الاداء منذ بداية العام (%)	معامل بيتا (x)	متوسط التداولات (عدد) في ستة أشهر (الف)	متوسط التداولات (قيمة) في ستة أشهر (الف ر.ع.)	مكرر الربحية (x)	مكرر القيمة الدفترية (x)	العائد على متوسط حقوق المساهمين (%)	العائد على متوسط الأصول (%)
بنك مسقط	1,361.7	0.440	1.38%	1.08	342.97	732.9	7.34	0.76	10.3%	1.5%
العمانية للاتصالات (عمانتل)	468.0	0.624	4.00%	1.45	70.76	119.0	7.22	0.85	11.8%	0.9%
بنك ظفار	353.6	0.118	-4.07%	1.08	33.80	259.8	11.69	0.65	5.6%	0.7%
اريد	332.0	0.510	-2.67%	0.86	1192.19	144.0	9.79	1.29	13.2%	8.2%
البنك الوطني العماني	308.9	0.190	3.26%	1.03	64.19	358.3	6.01	0.73	12.2%	1.4%
أومنيفيست	269.8	0.334	-1.76%	0.81	35.95	98.5	8.40	1.50	17.8%	1.2%
بنك اتش اس بي سي عمان	254.0	0.127	4.96%	0.86	33.74	273.5	8.67	0.75	8.6%	1.2%
بنك صحار	264.7	0.112	1.82%	1.13	219.46	452.9	7.69	0.93	12.1%	1.1%
البنك الأهلي	212.1	0.135	3.85%	0.86	13.85	114.2	6.84	0.83	12.2%	1.4%
سيميكورب صلالة	133.6	0.140	3.70%	0.46	11.34	93.9	8.88	1.36	15.3%	4.5%
العنفاء للطاقة	98.0	0.067	1.52%	0.79	10.60	135.0	6.75	0.55	8.1%	2.5%
بنك نزوى	150.0	0.100	5.26%	0.87	111.31	633.2	14.74	1.09	7.4%	1.2%
شل العمانية للتسويق	117.8	1.185	-1.25%	0.58	10.68	9.8	10.25	2.25	21.9%	8.8%
النهضة للخدمات	121.5	0.514	7.42%	0.91	74.47	161.4	9.62	1.23	12.8%	1.6%
إسمنت عمان	77.8	0.235	0.00%	1.05	20.95	89.5	19.43	0.50	2.6%	2.2%
المطاحن العمانية	94.5	0.600	0.00%	0.41	2.94	4.4	14.05	1.15	8.2%	6.2%
عمان للمرطبات	60.0	1.200	0.00%	0.35	1.60	1.2	7.10	1.03	14.5%	11.2%
ريسوت للإسمنت	96.0	0.480	12.68%	1.55	132.62	158.6	22.23	0.66	3.0%	2.2%
جلفار للهندسة والمقاولات	69.1	0.068	-1.45%	1.25	92.41	1164.3	nm	0.36	-0.1%	0.0%
السوادي للطاقة	42.9	0.060	1.69%	0.58	16.12	236.2	4.33	0.49	11.4%	3.5%
الأنوار لبلاط السيراميك	49.5	0.167	24.63%	1.68	98.13	837.8	23.75	1.33	5.6%	5.1%
مسقط للتمويل	16.9	0.055	7.84%	0.99	4.84	77.5	38.75	0.41	1.0%	0.3%
شركة الأنوار القابضة	17.2	0.086	4.88%	1.23	27.74	315.5	28.10	0.50	1.8%	1.1%
عمان للاستثمارات والتمويل	23.4	0.117	7.34%	1.31	128.36	1129.9	6.70	0.83	12.4%	3.6%
المدينة تكافل	13.8	0.079	0.00%	0.93	50.84	623.9	15.08	0.59	3.9%	1.1%
الخليجية لخدمات الاستثمار	14.0	0.074	12.12%	1.61	49.19	658.3	nm	0.27	-13.6%	-10.0%
المها للتسويق	49.7	0.720	-1.10%	0.54	2.74	3.7	12.73	1.08	8.5%	2.9%
الشرقية للاستثمار القابضة	8.2	0.091	18.18%	1.15	20.20	230.3	16.32	0.68	4.2%	4.1%
الأسماك العمانية	10.1	0.081	0.00%	1.12	21.16	258.7	nm	0.72	-19.5%	-15.6%
الباطنة للطاقة	40.5	0.060	3.45%	0.55	23.07	337.8	4.16	0.50	12.1%	3.7%

المصدر: سوق مسقط للأوراق المالية، بلومبيرغ
nm: غير متطابق

مؤشر الشركات التي تتوافق أعمالها مع متطلبات الشريعة الإسلامية											
اسم الشركة	القيمة السوقية (مليون ر.ع.)	السعر (ر.ع.)	الإداء منذ بداية العام (%)	معامل بيتا (x)	متوسط التداولات (عدد) في ستة أشهر (الف)	متوسط التداولات (قيمة) في ستة أشهر (الف ر.ع.)	مكرر الربحية (x)	مكرر القيمة الدفترية (x)	العائد على متوسط حقوق المساهمين (%)	العائد على متوسط الأصول (%)	
ايريد	332.0	0.510	-2.67%	0.86	1192.19	144.0	9.79	1.29	13.2%	8.2%	
بنك نزوى	150.0	0.100	5.26%	0.87	111.31	633.2	14.74	1.09	7.4%	1.2%	
شل العمانية للتسويق	117.8	1.185	-1.25%	0.58	10.68	9.8	10.25	2.25	21.9%	8.8%	
صلالة لخدمات الموانئ	107.9	0.600	0.00%	0.34	0.00	0.0	18.96	1.84	9.7%	5.6%	
المطاحن العمانية	94.5	0.600	0.00%	0.41	2.94	4.4	14.05	1.15	8.2%	6.2%	
إسمنت عمان	77.8	0.235	0.00%	1.05	20.95	89.5	19.43	0.50	2.6%	2.2%	
بنك العز الإسلامي	60.0	0.060	-4.76%	0.72	11.79	177.0	nm	0.77	-12.8%	-1.5%	
صناعة الكابلات العمانية	54.9	0.612	13.33%	0.33	7.38	12.7	7.87	0.56	7.1%	5.0%	
الصفاء للأغذية ش.م.ع.ع	71.8	0.598	0.00%	0.35	0.01	0.0	52.88	1.72	3.3%	2.5%	
الكامل للطاقة	29.3	0.304	-1.94%	0.22	0.17	0.5	7.98	0.97	12.2%	10.6%	
الجزيرة للخدمات	37.9	0.166	10.67%	1.60	46.92	313.7	6.05	0.60	9.9%	8.7%	
الأنوار لبلاط السيراميك	49.5	0.167	24.63%	1.68	98.13	837.8	23.75	1.33	5.6%	5.1%	
ضيافة الصحراء	21.0	3.425	0.00%	0.16	7.90	2.5	7.96	0.91	11.4%	9.3%	
العمانية التعليمية	15.3	0.218	0.00%	0.41	0.15	0.7	41.10	0.94	2.3%	0.9%	
المدينة تكافل	13.8	0.079	0.00%	0.93	50.84	623.9	15.08	0.59	3.9%	1.1%	
تكافل عمان	12.5	0.125	0.00%	0.30	0.11	0.9	4.94	0.69	14.0%	13.6%	
الخليجية لإنتاج الفطر	11.6	0.306	0.00%	0.33	0.00	0.0	19.30	1.73	9.0%	3.5%	
الكروم العمانية	10.9	3.640	0.00%	0.33	0.00	0.0	28.69	2.61	9.1%	8.4%	
المها للسيراميك	10.8	0.196	3.16%	0.59	4.70	26.1	10.66	1.13	10.6%	7.9%	
العمانية للتغليف	8.8	0.270	0.00%	0.33	0.00	0.0	7.75	1.30	16.8%	10.6%	
ظفار للصناعات السمكية وغذائية	3.3	1.280	0.00%	0.33	-	0.0	nm	-	1196.7%	-25.3%	
الخليج الدولية للكيمياويات	2.3	0.110	0.00%	0.65	0.51	3.9	17.29	0.85	4.9%	4.6%	
ظفار للمطبات والمواد الغذائية	5.2	0.260	0.00%	0.33	-	0.0	nm	1.35	-4.0%	-2.7%	
كلية مجان	15.5	0.172	0.00%	0.59	0.20	1.1	8.91	1.31	14.7%	10.7%	
الوطنية لصناعة البسكويت	3.9	3.920	0.00%	0.33	0.00	0.0	5.09	0.64	12.6%	8.2%	
مواد البناء	3.1	0.036	0.00%	0.80	0.45	11.0	15.78	0.53	3.4%	2.6%	
صناعة فرطاسية الكمبيوتر	2.6	0.260	0.00%	0.33	-	0.0	nm	1.11	-3.5%	-3.0%	
مصانع مسقط للخياط	1.3	0.079	0.00%	0.40	0.01	0.2	11.09	0.69	6.2%	4.6%	
العمانية الدولية للتسويق	0.3	0.518	0.00%	0.33	-	0.0	nm	4.60	-2.5%	-1.9%	

المصدر: سوق مسقط للأوراق المالية، بلومبيرغ
nm: غير متطابق

اسم الشركة	القيمة السوقية (مليون ر.ع.)	السعر (ر.ع.)	الإداء منذ بداية العام معامل بيتا (%)	متوسط التداولات (عدد) في ستة أشهر (الف)	متوسط التداولات (قيمة) في ستة أشهر (الف ر.ع.)	مكرر الربحية (x)	مكرر القيمة الدفترية العائد على متوسط حقوق المساهمين (%)	العائد على متوسط الأصول (%)
أرامكو السعودية	1,828.6	34.300	-2.70%	na	-	6.75	40.9%	30.9%
سابك	72.8	91.100	-2.98%	0.99	2756.5	1.58	12.4%	6.7%
الاتصالات السعودية	50.1	93.900	-7.76%	1.04	981.6	2.87	16.4%	9.6%
مصرف الراجحي	43.8	65.800	0.61%	1.19	6707.7	3.39	21.2%	2.8%
بنك أبوظبي الأول	47.2	15.880	4.75%	1.38	6612.4	1.91	13.2%	1.6%
بنك قطر الوطني	52.4	20.780	0.92%	1.29	2662.5	2.61	19.5%	1.5%
البنك الأهلي التجاري	37.6	47.050	-4.47%	1.29	2209.8	2.44	18.5%	2.4%
اتصالات	39.2	16.540	1.10%	0.76	1162.9	3.20	19.2%	6.9%
صناعات قطر	17.0	10.300	0.19%	1.23	1100.8	1.76	14.2%	13.6%
ساميا	16.3	30.600	-5.70%	1.25	1922.7	1.45	13.1%	2.4%
السعودية للكهرباء	22.2	20.020	-0.99%	0.72	1221.6	1.13	2.4%	0.4%
بنك الرياض	19.6	24.480	2.00%	1.02	2368.5	2.00	12.8%	2.1%
معادن	14.6	44.500	0.23%	1.17	767.4	1.96	6.6%	1.9%
الإمارات دبي الوطني	23.8	13.850	6.54%	1.30	2742.0	1.60	18.4%	2.0%
ساب	18.7	34.150	-1.59%	1.21	1733.6	2.17	15.3%	2.8%
المراعي	12.9	48.500	-2.02%	1.01	562.4	3.31	12.4%	5.5%
مصرف الإمارات الإسلامي	14.8	9.990	0.00%	0.30	0.1	7.52	12.8%	1.6%
بنك أبوظبي التجاري	15.1	7.990	0.88%	0.94	3360.3	1.93	16.8%	1.7%
السعودي الفرنسي	12.5	39.050	3.03%	1.11	1439.0	1.53	10.7%	1.7%
ينساب	8.1	54.100	-3.22%	0.87	723.1	1.76	6.3%	5.7%
ازدان القابضة	4.6	0.636	3.41%	1.31	10430.5	0.54	1.4%	0.9%
المصرف	10.7	16.590	8.22%	1.15	869.1	2.29	17.8%	1.9%
بنك الإنماء	10.2	25.500	0.59%	1.05	10761.5	1.80	11.8%	2.1%
البنك العربي الوطني	11.2	27.950	2.01%	1.12	1278.5	1.58	12.5%	1.9%
بنك دبي الإسلامي	11.6	5.860	6.35%	0.74	5177.5	1.76	20.4%	2.2%
سافكو	8.8	78.800	1.68%	0.76	354.1	4.15	22.0%	18.3%
إعمار العقارية	8.0	4.100	1.99%	1.34	8478.8	0.60	12.6%	5.5%
جيل عمر	6.7	26.900	-0.92%	0.84	959.8	2.56	2.0%	0.7%
المملكة القابضة	7.5	7.640	1.19%	0.56	329.5	1.01	2.4%	1.5%
الريان	8.5	4.130	4.29%	0.92	4356.1	2.23	15.7%	2.0%

المصدر: سوق مسقط للأوراق المالية، بلومبيرغ
nm: غير متطابق

صافي قيمة الأصول للوحدة الواحدة
16 يناير 2020
1.019 ر.ع.

صندوق أوبار للأسواق الخليجية

أوبار كابيتال ش.م.ع.م (U Capital)



الموقع الإلكتروني: www.u-capital.net
مركز أعمال أومنيفيست
بناء رقم 95، طريق رقم 501، مرتفعات المطار، سلطنة عمان
الهاتف: +968 2494 9000
الفاكس: +968 2494 9009
البريد الإلكتروني: research@u-capital.net



إخلاء المسؤولية: تم إعداد هذا التقرير بواسطة أوبار كابيتال ش.م.ع.م. (U Capital) بناء على معلومات متاحة للجمهور. وعلى الرغم من الحرص الشديد على أن تكون المعلومات الواردة في التقرير صحيحة أو غير مضللة في وقت النشر إلا أن أوبار كابيتال و/أو موظفيها لا يتحملون مسؤولية عدم دقة أو كفاية المعلومات الواردة في هذا التقرير