

الاداء في عام 2014 (%)	الاداء منذ بداية عام 2015 (%)	التغيير اليومي (%)	إغلاق المؤشر	المؤشر	بلد	
دول الشرق الأوسط وشمال إفريقيا						
(13.4%)	(2.6%)	0.11%	6,364.09	▲	مؤشر السوق السعودي	الكويت
(3.1%)	(2.4%)	(0.26%)	428.29	▼	مؤشر السوق الوزني	الكويت
(1.9%)	(1.7%)	(0.16%)	2,709.41	▼	مؤشر كامكو الوزني	الكويت
(2.4%)	17.8%	0.85%	9,814.65	▲	مؤشر تداول العام	السعودي
12.0%	7.8%	(0.14%)	4,067.02	▼	المؤشر العام لسوق دبي المالي	دبي
5.6%	1.2%	(0.98%)	4,584.48	▼	مؤشر أبوظبي العام	أبوظبي
18.4%	2.1%	0.19%	12,540.10	▲	مؤشر بورصة قطر (20)	قطر
14.2%	(2.8%)	(0.42%)	1,386.02	▼	مؤشر البحرين العام	البحرين
(7.2%)	0.3%	0.00%	6,361.86	=	المؤشر العام 30 لسوق مسقط	عمان
31.6%	(7.5%)	(0.51%)	8,260.92	▼	مؤشر EGX 30	مصر
4.8%	(1.7%)	(0.23%)	2,129.03	▼	المؤشر العام لبورصة عمان	الأردن
3.5%	4.1%	0.22%	1,137.57	▲	مؤشر كامكو بيروت الوزني	لبنان
16.2%	11.9%	(0.05%)	5,696.48	▼	مؤشر بورصة تونس	تونس
5.6%	2.2%	(0.22%)	9,829.91	▼	مؤشر بورصة تونس	سوريا
1.7%	(4.7%)	0.16%	1,211.44	▲	مؤشر ملازي	مغربي

في هذا التقرير...

2	الكويت
3	السعودي
4	دبي
5	أبوظبي
6	قطر
7	البحرين
8	مصر
9	الأردن
10	تونس

الأسواق الناشئة						
52.9%	33.2%	(1.59%)	4,308.69	▼	مؤشر SSE المركب	الصين
(45.2%)	35.9%	1.88%	1,074.73	▲	الروسي RTS INDEX (\$)	روسيا
29.9%	(0.0%)	0.43%	27,324.00	▲	مؤشر SENSEX	الهند
(2.9%)	14.5%	1.04%	57,248.63	▲	مؤشر BOVESPA Stock	البرازيل
1.0%	5.1%	0.14%	45,332.80	▲	مؤشر البورصة BOLSA	المكسيك
(4.8%)	10.0%	(0.65%)	2,106.50	▼	مؤشر KOSPI	كوريا
8.1%	3.1%	(0.33%)	9,579.48	▼	مؤشر TAIEX	تايوان

الأسواق العالمية						
2.9%	5.7%	0.20%	1,807.06	▲	مؤشر MSCI العالمي	عالم
(2.5%)	11.2%	0.77%	153.29	▲	مؤشر MSCI لبلدان آسيا والمحيط الهادئ	آسيا
4.4%	15.7%	(0.39%)	396.45	▼	DJ Stoxx 600	أوروبا
4.0%	14.9%	(0.53%)	1,573.09	▼	FTSEurofirst 300	أوروبا
(4.6%)	9.1%	0.73%	1,043.40	▲	مؤشر الأسواق الناشئة MSCI	الأسواق الناشئة
11.4%	3.1%	0.08%	2,122.73	▲	S&P 500	أمريكا
7.5%	2.5%	0.11%	18,272.56	▲	DJIA	أمريكا
13.4%	6.6%	(0.05%)	5,048.29	▼	NASDAQ Composite	أمريكا
(2.7%)	6.0%	(0.18%)	6,960.49	▼	FTSE 100	بريطانيا
2.7%	16.7%	(0.98%)	11,447.03	▼	DAX	ألمانيا
7.1%	13.8%	0.83%	19,732.92	▲	NIKKEI 225	اليابان
1.3%	17.0%	1.96%	27,822.28	▲	HANG SENG INDEX	هونغ كونغ

السلع						
(49.6%)	21.4%	(1.00%)	63.13	▼	أوبك الخام	نفت
(45.6%)	7.8%	0.16%	66.81	▲	برنت	نفت
(51.7%)	18.7%	(0.94%)	62.51	▼	الكويت	نفت
(33.8%)	1.9%	0.27%	3.02	▲	NYMEX (USD/MMBtu) الغاز الطبيعي	غاز طبيعي
(1.4%)	3.1%	(0.04%)	1,224.38	▼	الذهب سبوت Oz/\$	الذهب

للمزيد من المعلومات الرجاء الاتصال بإدارة بحوث الاستثمار عبر موقع الشركة على الإنترنت:
<http://www.kamconline.com>

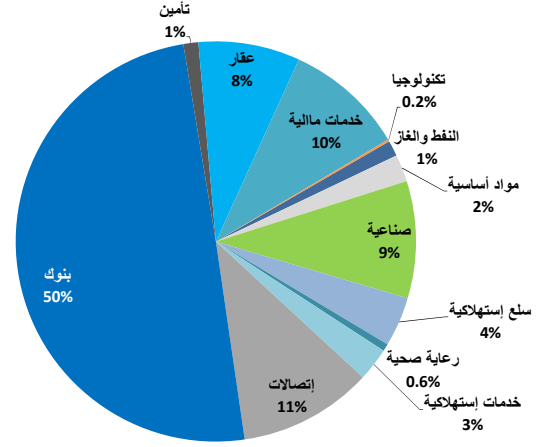
أو عبر البريد الإلكتروني
kamcoird@kamconline.com

أو على 1852626 (965)، فاكس 22492395 (965).
شركة كامكو للاستثمار - ش.م.ك (عامه)

القيمة السوقية لقطاعات السوق والعائد منذ بداية الشهر والسنة

القيمة السوقية مليون دك	التغير اليومي	التغير منذ بداية الشهر	التغير منذ بداية السنة
سوق الكويت للأوراق المالية	▼ (0.2%)	(1.5%)	(2.5%)
النفط والغاز	▼ (2.2%)	(3.9%)	(7.3%)
مواد أساسية	▼ (1.0%)	0.8%	(2.4%)
صناعية	▼ (0.4%)	(0.4%)	0.6%
سلع استهلاكية	▲ (0.8%)	0.2%	(4.9%)
رعاية صحية	= 0.0%	1.0%	(4.7%)
خدمات استهلاكية	▲ (0.5%)	(0.9%)	0.0%
إتصالات	▼ (0.7%)	(4.4%)	(6.3%)
بنوك	▼ (0.1%)	(1.3%)	(1.4%)
تأمين	▼ (1.3%)	0.1%	(2.3%)
عقار	▼ (0.4%)	(1.0%)	(0.8%)
خدمات مالية	▼ (0.2%)	(2.7%)	(6.9%)
تكنولوجيا	▲ (0.8%)	(1.6%)	(5.0%)

توزيع القيمة السوقية على القطاعات



اداء ابر عشر شركات كويتية مدرجة في السوق

القيمة السوقية مليون دك.	مضاعف السعر للربحية (X)	العائد على حقوق المساهمين	الترتيب
4,183	15.98	10.4%	1
3,193	25.24	7.2%	2
1,966	10.12	12.0%	3
1,387	10.08	13.9%	4
1,069	20.56	14.3%	5
928	20.14	8.9%	6
904	18.40	8.9%	7
900	17.71	5.7%	8
898	19.10	14.4%	9
898	31.78	9.5%	10
16,325	16.43	10.1%	الاجمالي

تم احتساب العائد على حقوق المساهمين على اساس صافي الارباح للفترة المالية 2014 وحقوق المساهمين كما في 31 ديسمبر 2014

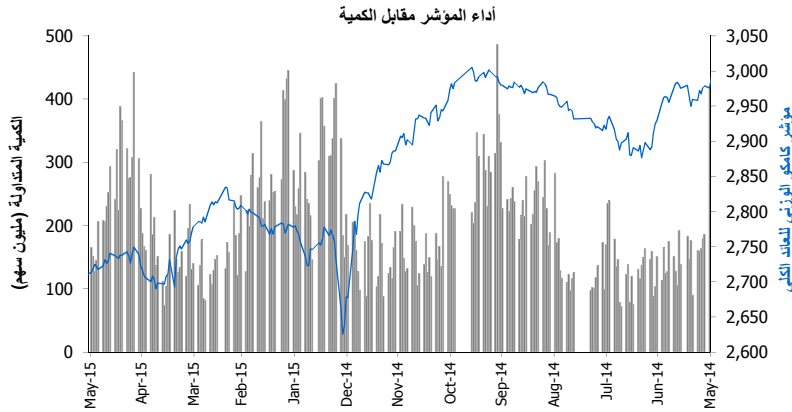
الشركات الأكثر صعوداً وإنخفاضاً وأكثر نشاطاً

الشركات الأكثر صعوداً (%)	الإقفال (د.ك.)	التغير (د.ك.)	التغير (%)
شركة الامتيازات الخليجية القابضة	0.110	0.010	10.0%
المركز المالي الكويتي	0.112	0.008	7.7%
شركة منصات للمشاريع العقارية	0.112	0.008	7.7%
شركة وثاق للتأمين التكافلي	0.043	0.003	6.2%
شركة تصنيف وتحصيل الاموال	0.052	0.003	6.1%

الشركات الأكثر إنخفاضاً (%)	الإقفال (د.ك.)	التغير (د.ك.)	التغير (%)
شركة الكويت للتأمين	0.310	(0.025)	(7.5%)
شركة المعادن والصناعات التحويلية	0.073	(0.005)	(6.4%)
الخليجية للاستثمار البترولي	0.074	(0.005)	(6.3%)
الكويتية البحرينية للصيرفة الدولية	0.130	(0.008)	(5.8%)
شركة ايكروس للصناعات النفطية	0.140	(0.008)	(5.4%)

الشركات الأكثر نشاطاً	الإقفال (د.ك.)	التغير (د.ك.)	الكمية المتداولة (سهم)
شركة صكوك القابضة	0.067	0.001	16,545,373
شركة الديرة القابضة	0.048	0.002	13,047,946
شركة الصفاء للطاقة القابضة	0.023	0.000	11,355,280
بيت التمويل الخليجي	0.065	(0.003)	8,503,366
الخليجية للاستثمار البترولي	0.074	(0.005)	6,489,529

المصدر: إدارة بحوث الاستثمار - كامكو



حركة الاسهم

114 = 35 42

بيانات تداول السوق ونسب التدبذب

الإقفال	التغير اليومي (نقطة)	التغير الشهري (%)	التغير السنوي (%)
2,709.41	(4.33)	(0.2%)	(1.7%)
6,364.09	7.26	0.1%	(2.6%)
428.29	(1.11)	(0.3%)	(2.4%)
1,032.05	(2.22)	(0.2%)	(2.6%)
28,963	(71.93)	(0.2%)	(2.5%)

المعدل اليومي	منذ بداية عام	منذ بداية عام	التغير اليومي (%)	القيمة
مؤشرات التداول	2014	2015	(%)	118.2
الكمية (مليون سهم)	261.0	216.3	(28.7%)	(47.6)
القيمة (مليون دك)	29.9	20.6	(39.3%)	(6.5)
عدد الصفقات	5,450	4,945	(19.5%)	(740.0)

الاحتراف المعياري للعائد اليومي محسب على اساس سنوي

نسبة التدبذب منذ يناير

2010	2011	2012	2013	2014
7.7%	7.0%	6.0%	6.2%	6.9%
9.7%	9.8%	10.1%	10.8%	10.0%
10.7%	9.9%	8.7%	9.1%	10.1%

18 مايو 2015

التقرير اليومي لسوق الاسهم السعودي (تداول)

عائد القطاعات ومضاعفات التقييم والعائد الجاري

العائد الجاري %	مضاعف السعر لتقييمه القفري (X)	مضاعف السعر للربحية (x)	التغير منذ بداية الشهر	القيمة الرأسمالية مليون رس	مؤشر تداول العام
2.7%	2.1	19.3	0.5%	2,176,177	مؤشر تداول العام
1.6%	2.1	14.8	0.5%	611,877	المصارف والخدمات المالية
4.5%	1.7	15.2	(0.4%)	523,475	الصناعات البتر وكيميائية
5.9%	3.0	15.1	0.4%	93,517	الاسمنت
1.5%	6.7	33.8	0.4%	96,563	التجزئة
3.4%	1.5	23.7	3.8%	89,156	الطاقة والمرافق الخدمية
1.8%	4.4	26.6	(0.6%)	131,679	الزراعة والصناعات الغذائية
4.6%	2.0	21.3	0.9%	176,301	الاتصالات وتقنية المعلومات
0.1%	2.5	60.5	(3.4%)	51,804	التأمين
2.1%	2.4	NM	11.0%	93,016	شركات الاستثمار المتعدد
1.2%	1.8	27.4	1.2%	82,729	الاستثمار الصناعي
2.2%	2.6	45.8	0.7%	29,986	التشييد والبناء
0.6%	2.6	49.0	(2.5%)	137,986	التطوير العقاري
2.0%	2.2	27.1	(0.4%)	23,042	النقل
0.0%	1.6	NM	(4.5%)	4,087	الإعلام والنشر
2.4%	5.6	21.7	0.3%	30,958	التفادق والسياحة

العائد الشهري للقطاعات محتسب على أساس التغير في القيمة الرأسمالية ، ومن الممكن أن يكون غير متساوي مع التغير في قيمة مؤشرات القطاعات

بيانات تداول السوق ونسب التذبذب

الأداء منذ بداية السنة %	التغير اليومي %	التغير اليومي	الإقبال	مؤشر تداول العام
17.8%	(0.2%)	83.11	9814.65	مؤشر تداول العام
19.8%	0.5%	19,630	2,176,177	القيمة الرأسمالية (مليون رس)

2010	2011	2012	2013	2014	تذبذب السوق منذ بداية عام:
16.7%	16.9%	16.0%	17.1%	20.4%	مؤشر تداول العام

المعدل اليومي منذ بداية عام	التغير اليومي %	التغير اليومي	القيمة	مؤشرات التداول	
2014	2015	16.1%	36	261	الكمية المتداولة (مليون سهم)
300	341	6.2%	421	7,216	القيمة المتداولة (مليون رس)
8,575	8,869	13.7%	15,208	126,601	عدد الصفقات

7	17	144	حركة الاسهم
---	----	-----	-------------

الشركات الأكثر ارتفاعاً وإنخفاضاً والأكثر نشاطاً منذ بداية عام 2015

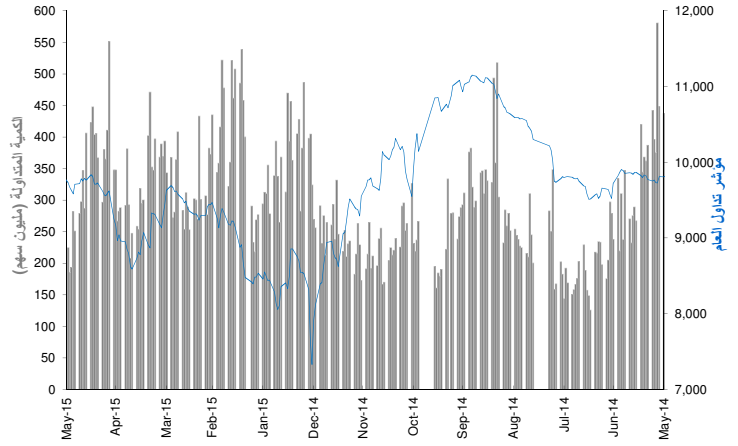
الشركات الأكثر ارتفاعاً منذ بداية عام 2015	الإقبال (رس)	التغير (%)	القيمة المتداولة (مليون رس)	الكمية المتداولة (الف سهم)	التغير (%)
المجموعة المتحدة للتأمين التعاوني	39.91	10.0%	3,976	133,313	95.6%
الشركة السعودية للنقل والاستثمار	62.74	10.0%	7,114	151,362	86.9%
شركة التعاونية للتأمين	89.30	5.9%	6,101	79,289	79.0%
شركة الراجحي للتأمين التعاوني	31.67	5.5%	2,474	75,132	75.0%
شركة التأمين العربية التعاونية	14.26	5.4%	1,953	117,100	73.9%

الشركات الأكثر إنخفاضاً منذ بداية عام 2015	الإقبال (رس)	التغير (%)	القيمة المتداولة (مليون رس)	الكمية المتداولة (الف سهم)	التغير (%)
شركة إتحاد إتصالات	15.91	(2.7%)	10,503	549,989	(27.2%)
شركة سوليدريتي السعودية للتكافل	15.26	(1.4%)	6,137	303,443	(25.1%)
شركة إتحاد إتصالات	35.01	(0.9%)	33,192	837,407	(20.8%)
شركة الخليج للتدريب والتعليم	52.48	(0.6%)	1,479	23,558	(19.2%)
شركة الجزيرة تكافل تعاوني	54.98	(0.6%)	4,935	85,206	(15.4%)

الشركات الأكثر نشاطاً من حيث الكمية المتداولة	الإقبال (رس)	التغير (%)	القيمة المتداولة (مليون رس)	الكمية المتداولة (الف سهم)	التغير (%)
شركة دار الأركان للتطوير العقاري	9.77	2.9%	52,308	5,547,475	20.2%
مصرف الإنماء	24.25	0.3%	75,030	3,321,557	19.5%
كيان السعودية	12.23	1.4%	21,548	1,734,412	11.9%
شركة الاتصالات المتنقلة السعودية	11.46	1.2%	14,140	1,599,549	(4.1%)
شركة التعدين العربية السعودية	43.97	(1.4%)	39,599	1,010,346	44.3%

العائد منذ بداية العام هو عائد كلي محتسب على أساس التغير في سعر السهم وتوزيعات الأرباح خلال السنة.

أداء المؤشر مقابل الكمية



أداء أكبر عشر شركات مدرجة في السوق

العائد على حقوق المساهمين	مضاعف السعر للربحية (X)	القيمة الرأسمالية مليون رس	الترتيب	الشركة
11.0%	13.9	325,770	1	السعودية للصناعات الأساسية
18.1%	12.9	141,480	2	شركة الاتصالات السعودية
18.4%	16.1	139,200	3	البنك الأهلي التجاري
16.3%	16.1	109,736	4	مصرف الراجحي
6.1%	24.0	86,748	5	الشركة السعودية للكهرباء
2.7%	NM	85,161	6	شركة المملكة القابضة
NM	NM	71,963	7	شركة جبل عمر للتطوير
12.9%	11.9	59,440	8	مجموعة سامبا المالية
16.4%	12.8	54,750	9	البنك السعودي البريطاني
14.4%	32.6	54,528	10	شركة المراعي

12.1%	17.28	1,128,777	الاجمالي
-------	-------	-----------	----------

تم احتساب العائد على حقوق المساهمين على أساس صافي الأرباح للسنة المالية 2014 وحقوق المساهمين كما في 31 ديسمبر 2014

الشركات الأكثر ارتفاعاً وإنخفاضاً والأكثر نشاطاً خلال جلسة التداول

الشركات الأكثر ارتفاعاً	الإقبال (رس)	التغير (%)	القيمة المتداولة (مليون رس)
شركة ساب تكافل	41.80	10.0%	99,718
الشركة السعودية للعدد والادوات	102.00	10.0%	21,671
شركة الصقر للتأمين التعاوني	31.95	5.9%	63,961
الشركة الكيميمية السعودية	82.72	5.5%	67,376
شركة الراجحي للتأمين التعاوني	31.67	5.4%	90,579

الشركات الأكثر إنخفاضاً	الإقبال (رس)	التغير (%)	القيمة المتداولة (مليون رس)
شركة الزامل للاستثمار الصناعي	65.06	(2.7%)	40,695
شركة الشرق الأوسط لصناعة وإنتاج الورق	47.78	(1.4%)	315,760
شركة المشروعات السياحية	49.91	(0.9%)	28,824
الشركة المتحدة الدولية للمواصلات	58.69	(0.6%)	17,391
شركة إسمنت ينبع	67.50	(0.6%)	13,846

الشركات الأكثر نشاطاً من حيث الكمية المتداولة	الإقبال (رس)	التغير (%)	القيمة المتداولة (مليون رس)
شركة دار الأركان للتطوير العقاري	9.77	2.9%	55,207
مصرف الإنماء	24.25	0.3%	23,520
إعمار المدينة الاقتصادية	16.97	1.4%	9,893
كيان السعودية	12.23	1.2%	9,633
شركة الشرق الأوسط لصناعة وإنتاج الورق	47.78	(1.4%)	6,516

المصدر: إدارة بحوث الاستثمار - كامكو

18 مايو 2015

التقرير اليومي لسوق دبي المالي

عائد القطاعات ومضاعفات التقييم والعائد الجاري

العائد الجاري %	مضاعف السعر للقيمة الدفترية (X)	مضاعف السعر للربحية (x)	التغير منذ بداية الشهر	القيمة الرأسمالية مليون درهم	
2.0%	1.5	12.9	(2.3%)	376,773	سوق دبي المالي
2.4%	1.3	10.9	(0.1%)	133,784	البنوك
0.6%	1.2	NM	2.0%	9,648	السلع الاستهلاكية
2.0%	1.4	16.5	(6.8%)	31,801	الاستثمار والخدمات المالية
2.2%	0.6	7.2	0.4%	6,133	التأمين
1.8%	0.6	21.0	5.7%	4,878	الصناعة
0.7%	1.9	NM	(4.6%)	137,013	العقارات والانشاءات الهندسية
6.1%	2.7	11.5	(1.2%)	23,333	الاتصالات
3.3%	1.4	17.7	(1.2%)	26,923	النقل
1.0%	0.7	3.2	4.7%	3,260	الخدمات

تم احتساب العائد على حقوق المساهمين على اساس صفى الارباح لـ 12 شهر المنتهية في 31 مارس 2014 وحقوق المساهمين كما في 31 مارس 2014

32	18	10
----	----	----

حركة الاسهم

بيانات تداول السوق ونسب التدبذب

أداء السوق	التغير اليومي %	التغير اليومي %	الإقفال	المؤشر العام لسوق دبي المالي	القيمة الرأسمالية (مليون درهم)
الأداء منذ بداية السنة %	7.8%	(3.8%)	(0.1%)	4,067.02	56,276
الشهر %	12.4%	(2.3%)	(0.0%)	376,773	55,411

تذبذب السوق				
منذ بداية عام:				
2010	2011	2012	2013	2014
24.5%	25.3%	27.1%	30.3%	35.1%

مؤشرات التداول	التغير اليومي %	التغير اليومي %	القيمة	الكمية المتداولة (مليون سهم)	القيمة المتداولة (مليون درهم)	عدد الصفقات
المعدل اليومي منذ بداية عام	2014	2015				
	868	495	(10.0%)	(40)	364	1,898
	10,803	7,307	(7.1%)	(408)	457	10,803

الشركات الأكثر ارتفاعاً وإنخفاضاً والأكثر نشاطاً منذ بداية عام 2015

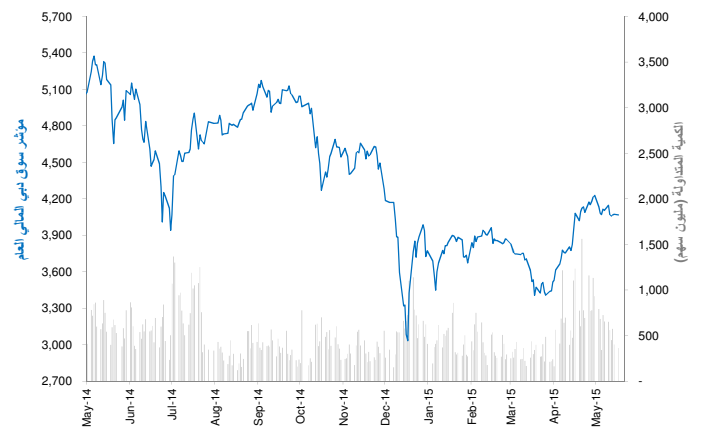
الشركات الأكثر ارتفاعاً	الإقفال (درهم)	التغير (%)	القيمة المتداولة (الف درهم)	الكمية المتداولة (الف سهم)	التغير (%)
شركة تكافل الإمارات - تأمين	1.850	9.7%	163,522	130,339	131.3%
مصرف السلام - البحرين	1.420	4.2%	1,134,496	855,632	50.2%
شركة المدينة للتمويل والاستثمار	0.532	3.1%	140,610	282,668	47.4%
الشركة الوطنية للتبريد المركزي (تبريد)	1.570	2.8%	680,655	531,504	44.0%
شركة غلفا للمياه المعدنية والصناعات التحويلية	3.570	1.5%	125	41	41.7%

الشركات الأكثر انخفاضاً	الإقفال (درهم)	التغير (%)	القيمة المتداولة (الف درهم)	الكمية المتداولة (الف سهم)	التغير (%)
الاستثمارات المالية الدولية	0.519	(10.0%)	2,595	5,128	(38.9%)
ارابتك القابضة ش.م.ع.	2.400	(6.7%)	10,197,358	3,527,153	(18.1%)
الشركة الوطنية للتأمينات العامة	3.310	(3.1%)	74	21	(17.3%)
مصرف عجمان	2.250	(3.0%)	217,749	91,821	(15.6%)
دريك أند سكل إلكترونيونال	0.791	(2.2%)	909,223	1,100,980	(11.6%)

الشركات الأكثر نشاطاً من حيث الكمية المتداولة	الإقفال (درهم)	التغير (%)	القيمة المتداولة (الف درهم)	الكمية المتداولة (الف سهم)	التغير (%)
بيت التمويل الخليجي	0.794	(3.1%)	6,930,790	15,533,474	6.2%
الاتحاد العقاريه	1.190	9.7%	5,550,695	4,478,556	3.3%
شركة ديار للتطوير ش.م.ع.	0.819	1.3%	2,934,608	3,579,167	(3.6%)
ارابتك القابضة ش.م.ع.	2.400	(6.7%)	10,197,358	3,527,153	(18.1%)
شركة داماك العقارية دبي	3.050	1.5%	8,289,394	2,963,748	9.3%

العائد منذ بداية العام هو عائد كلي محتسب على اساس التغير في سعر السهم وتوزعت الارباح خلال السنة.

أداء المؤشر مقابل الكمية



أداء أكبر عشر شركات مدرجة في السوق

الترتيب	الشركة	القيمة الرأسمالية مليون درهم	مضاعف السعر للربحية (X)	العائد على حقوق المساهمين
1	اعمار العقارية	56,276	15.3	11.2%
2	الإمارات دبي الوطني	55,411	10.8	11.0%
3	مجموعة إعمار مولز	43,207	32.0	9.8%
4	بنك دبي الاسلامي	27,202	10.2	17.1%
5	الإمارات للاتصالات المتكاملة	23,040	10.9	26.9%
6	بنك المشرق	20,289	8.4	14.9%
7	سوق دبي المالي	17,600	20.9	9.0%
8	شركة داماك العقارية دبي العقارية دبي	15,250	4.7	71.6%
9	بنك دبي التجاري	14,574	12.1	15.4%
10	ارابتك القابضة ش.م.ع.	10,549	49.2	3.8%

14.1%	12.21	283,398
-------	-------	---------

تم احتساب العائد على حقوق المساهمين على اساس صفى الارباح لتسعة اشهر المنتهية في 31 ديسمبر 2014 وحقوق المساهمين كما في 31 ديسمبر 2014

الشركات الأكثر ارتفاعاً وإنخفاضاً والأكثر نشاطاً خلال جلسة التداول

الشركات الأكثر ارتفاعاً	الإقفال (درهم)	التغير (%)	القيمة المتداولة (درهم)
الشركة الاسلامية العربية للتأمين	0.632	9.7%	47,841,370
دار التكافل	0.649	4.2%	730,334
شركة اكتتاب القابضة	0.570	3.1%	493,337
مجموعة السلام القابضة	0.700	2.8%	59,537
دبي باركس اند ريزورتنس	1.010	1.5%	17,698,922

الشركات الأكثر انخفاضاً	الإقفال (درهم)	التغير (%)	القيمة المتداولة (درهم)
شركة الاسمنت الوطنية	4.500	(10.0%)	22,050
الشركة الخليجية للاستثمارات العامة	0.970	(6.7%)	31,495,007
بيت التمويل الخليجي	0.794	(3.1%)	96,345,419
مصرف عجمان	2.250	(3.0%)	15,737,535
مصرف السلام - السودان	1.770	(2.2%)	142,620

الشركات الأكثر نشاطاً من حيث الكمية المتداولة	الإقفال (درهم)	التغير (%)	القيمة المتداولة (الف سهم)
بيت التمويل الخليجي	0.794	(3.1%)	119,731
الشركة الاسلامية العربية للتأمين	0.632	9.7%	75,677
الشركة الوطنية للتبريد المركزي (تبريد)	1.570	1.3%	32,140
الشركة الخليجية للاستثمارات العامة	0.970	(6.7%)	31,383
دبي باركس اند ريزورتنس	1.010	1.5%	17,574

المصدر: إدارة بحوث الاستثمار - كامكو

عائد القطاعات ومضاعفات التقييم

العائد الجاري %	مضاعف السعر للقيمة التفرعية (X)	مضاعف السعر للربحية (x)	التغير منذ بداية الشهر	القيمة الرأسمالية مليون درهم	
4.4%	1.4	8.4	(0.7%)	446,915	سوق أبوظبي للأوراق المالية
3.9%	1.5	10.5	(0.6%)	241,912	البنوك
3.7%	1.1	0.3	(1.9%)	5,105	الاستثمار والخدمات المالية
3.2%	1.1	13.5	(2.0%)	25,075	العقار
8.5%	0.5	NM	(8.1%)	7,324	الطاقة
1.0%	1.9	68.5	(2.5%)	5,814	السلع الاستهلاكية
3.8%	0.8	16.5	(6.4%)	12,242	الصناعة
4.3%	1.1	NM	0.6%	9,228	التأمين
5.5%	1.9	11.7	0.7%	130,633	الاتصالات
3.9%	0.6	14.8	(4.1%)	9,583	الخدمات

العائد الشهري للقطاعات محتسب على أساس التغير في القيمة الرأسمالية، ومن الممكن أن يكون غير متساوي مع التغير في قيمة مؤشرات القطاعات

37	17	11
----	----	----

حركة الاسهم

بيانات تداول السوق ونسب التدبذب

أداء السوق	التغير اليومي %	التغير اليومي %	الأداء منذ بداية السنة %	الإقبال	
مؤشر أبوظبي العام	(0.98%)	(45.51)	(1.35%)	4,584.48	
القيمة الرأسمالية (مليون درهم)	(0.59%)	(2,667)	(0.7%)	446,915	

تذبذب السوق منذ بداية عام:				
2010	2011	2012	2013	2014
12.1%	12.7%	13.5%	15.9%	20.2%

مؤشرات التداول	التغير اليومي %	التغير اليومي %	المعدل اليومي منذ بداية عام	القيمة	
الكمية المتداولة (مليون سهم)	(34.2%)	(29.63)	116	57	
القيمة المتداولة (مليون درهم)	(45.4%)	(115)	244	138	
عدد الصفقات	(32.2%)	(661)	1,938	1,392	

الشركات الأكثر ارتفاعاً وإنخفاضاً والأكثر نشاطاً منذ بداية عام 2015

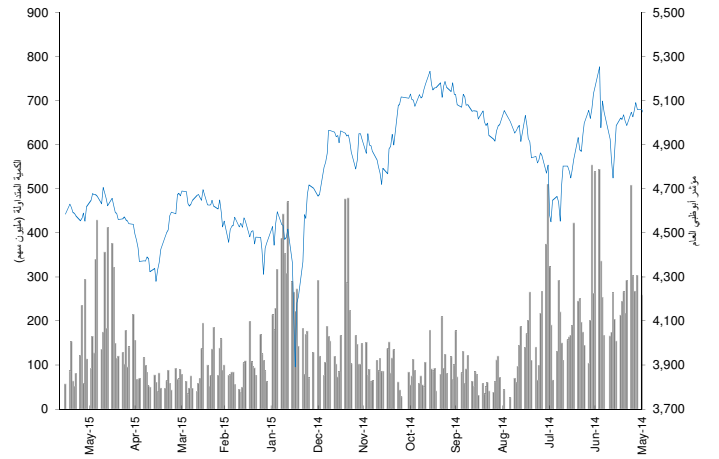
الشركات الأكثر ارتفاعاً منذ بداية عام 2015	الإقبال (درهم)	التغير (%)	القيمة المتداولة (الف درهم)	الكمية المتداولة (الف سهم)	التغير (%)
شركة أبوظبي لبناء السفن	2.34	5.3%	14,983	7,720	23.2%
مجموعة الأغذية	7.51	2.9%	172,930	24,721	21.1%
الشركة السودانية للاتصالات	0.80	2.9%	43,064	57,037	15.9%
مؤسسة الامارات للاتصالات	11.40	2.5%	2,345,321	202,091	14.5%
شركة رأس الخيمة للدواجن والعلف	1.45	2.0%	65	45	14.2%

الشركات الأكثر إنخفاضاً منذ بداية عام 2015	الإقبال (درهم)	التغير (%)	القيمة المتداولة (الف درهم)	الكمية المتداولة (الف سهم)	التغير (%)
شركة الظفرة للتأمين	4.80	(8.7%)	350.7	60.8	(37.7%)
اتصالات قطر	95.50	(8.2%)	2,231	18	(33.4%)
شركة أبوظبي الوطنية للفنادق	2.70	(5.0%)	5,825	2,170	(32.5%)
شركة وطنية للتكاثر	0.71	(4.8%)	1,710	2,239	(31.7%)
بنك أبوظبي الوطني	10.95	(2.6%)	652,123	52,625.7	(21.8%)

الشركات الأكثر نشاطاً من حيث الكمية المتداولة	الإقبال (درهم)	التغير (%)	القيمة المتداولة (الف درهم)	الكمية المتداولة (الف سهم)	التغير (%)
شركة اشراق العقارية	0.79	(4.8%)	4,025,465	4,574,124	9.7%
شركة الدار العقارية	2.78	(0.7%)	5,263,055	2,014,860	4.9%
رأس الخيمة العقارية	0.69	(2.2%)	903,228	1,225,745	(6.8%)
دانة غاز	0.44	(1.3%)	564,152	1,196,580	(12.0%)
الواحة كابيتال	2.55	2.9%	1,382,490	481,394	(9.6%)

العائد منذ بداية العام هو عائد كلي محتسب على أساس التغير في سعر السهم وتوزيعات الأرباح خلال السنة.

أداء المؤشر مقابل الكمية



أداء أكبر عشر شركات مدرجة في السوق

العائد على حقوق المساهمين	مضاعف السعر للربحية (X)	القيمة الرأسمالية (مليون درهم)	
21.0%	11.1	99,143	1 مؤسسة الامارات للاتصالات
16.6%	12.0	67,725	2 بنك الخليج الاول
14.7%	9.3	51,860	3 بنك أبوظبي الوطني
15.3%	10.9	43,981	4 بنك أبوظبي التجاري
12.4%	9.8	21,858	5 شركة الدار العقارية
11.9%	8.7	17,334	6 بنك الاتحاد الوطني
12.8%	8.7	15,271	7 مصرف أبوظبي الاسلامي
20.4%	8.9	12,974	8 بنك رأس الخيمة الوطني
20.8%	10.8	6,531	9 البنك العربي المتحد
15.0%	11.7	5,929	10 بنك الفجيرة الوطني

16.1%	10.47	342,607	الاجمالي
-------	-------	---------	----------

تم احتساب العائد على حقوق المساهمين على أساس صافي الأرباح للفترة المالية 2014 وحقوق المساهمين كما في 31 ديسمبر 2014

الشركات الأكثر ارتفاعاً وإنخفاضاً والأكثر نشاطاً خلال جلسة التداول

الشركات الأكثر ارتفاعاً	الإقبال (درهم)	التغير (%)	القيمة المتداولة (درهم)
الشركة العالمية القابضة لزراعة الأسماك	6.50	5.3%	64,141
شركة الإمارات للتأمين	7.00	2.9%	1,156,264
شركة أبوظبي الوطنية للطاقة	0.71	2.9%	1,828,598
شركة إسمنت الاتحاد	1.25	2.5%	62,500
شركة الخليج للصناعات الدوائية	2.58	2.0%	1,175,161

الشركات الأكثر إنخفاضاً	الإقبال (درهم)	التغير (%)	القيمة المتداولة (درهم)
شركة الخزنة للتأمين	0.42	(8.7%)	162
شركة أبوظبي لبناء السفن	2.34	(8.2%)	1,036,030
البنك العربي المتحد	5.70	(5.0%)	371
شركة اشراق العقارية	0.79	(4.8%)	16,962,333
بنك الاستثمار	2.60	(2.6%)	302,977

الشركات الأكثر نشاطاً من حيث الكمية المتداولة	الإقبال (درهم)	التغير (%)	القيمة المتداولة (الف سهم)
شركة اشراق العقارية	0.79	(4.8%)	21,292
شركة الدار العقارية	2.78	(0.7%)	10,254
دانة غاز	0.44	(2.2%)	4,357
بنك أبوظبي التجاري	7.86	(1.3%)	4,134
شركة أبوظبي الوطنية للطاقة	0.71	2.9%	2,785

المصدر: إدارة بحوث الاستثمار - كامكو

18 مايو 2015

التقرير اليومي لبورصة قطر

عائد القطاعات ومضاعفات التقييم

العائد الجاري %	مضاعف السعر للقيمة النظرية (X)	مضاعف السعر للربحية (x)	التغير منذ بداية الشهر	القيمة الرأسمالية مليون رفق	
3.4%	2.1	15.6	2.1%	666,549	بورصة قطر
3.7%	2.1	13.6	0.6%	263,736	البنوك والخدمات المالية
2.8%	2.3	15.9	1.3%	29,651	الخدمات والسلع الاستهلاكية
4.4%	3.1	18.4	(1.2%)	188,590	الصناعة
1.8%	1.9	11.6	12.0%	24,942	التأمين
1.3%	1.5	17.4	14.7%	85,592	العقارات
2.8%	1.6	23.5	0.9%	46,557	الاتصالات
3.8%	1.5	13.2	(1.0%)	27,480	النقل

العائد الشهري للقطاعات محسب على أساس التغيير في القيمة الرأسمالية، ومن الممكن أن يكون غير متساوي مع التغيير في قيمة مؤشرات القطاعات

حركة الاسهم

4 = 24 ▼ 15 ▲

بيانات تداول السوق ونسب التدبب

أداء السوق	التغير اليومي %	التغير اليومي %	الأداء منذ بداية الشهر %	الأداء منذ بداية السنة %	الإقفال	
مؤشر بورصة قطر (20)	0.2%	24.24	3.1%	2.1%	12,540.10	مؤشر بورصة قطر (20)
القيمة الرأسمالية (مليون رفق)	0.2%	1,184	2.1%	(1.5%)	666,549	القيمة الرأسمالية (مليون رفق)

تذبذب السوق

منذ بداية عام:	2010	2011	2012	2013	2014	
مؤشر بورصة قطر (20)	14.3%	14.2%	14.2%	16.4%	17.2%	مؤشر بورصة قطر (20)

مؤشرات التداول

القيمة	التغير اليومي %	المعدل اليومي منذ بداية عام	2014	2015	
الكمية المتداولة (الف سهم)	2,661	9.0%	19,602	11,572	الكمية المتداولة (الف سهم)
القيمة المتداولة (مليون رفق)	(18)	(1.9%)	806	484	القيمة المتداولة (مليون رفق)
عدد الصفقات	138	1.5%	8,945	5,886	عدد الصفقات

الشركات الأكثر ارتفاعاً وانخفاضاً والأكثر نشاطاً منذ بداية عام 2015

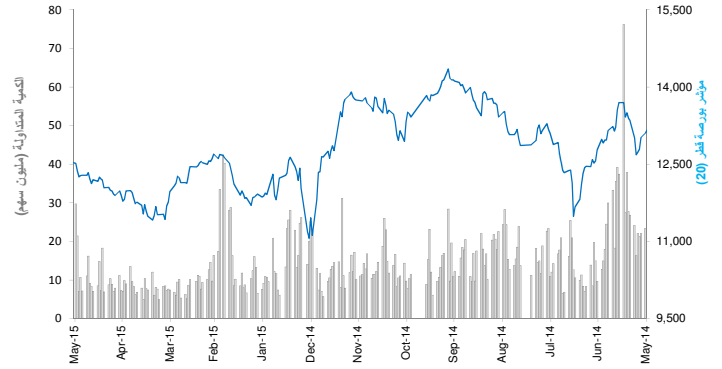
الشركات الأكثر ارتفاعاً منذ بداية عام 2015	الإقفال (رقف)	الكمية المتداولة (الف سهم)	التغير (%)
الشركة القطرية الألمانية للمستلزمات الطبية	16.40	27,420	61.6%
المجموعة للرعاية الطبية	170.40	3,788	45.6%
إزدان العقارية	21.10	164,331	41.4%
شركة الدوحة للتأمين	26.50	2,193	35.7%
شركة الخليج للمخازن	73.30	5,234	30.0%

الشركات الأكثر انخفاضاً منذ بداية عام 2015	الإقفال (رقف)	الكمية المتداولة (الف سهم)	التغير (%)
اتصالات قطر (Ooredoo)	98.50	7,664	(20.5%)
شركة دلالة للوساطة والاستثمار القابضة	27.45	13,373	(17.9%)
الخليج الدولية للخدمات	82.00	43,248	(15.6%)
صناعات قطر	142.50	23,058	(15.2%)
شركة مسيبيد للبتروكيماويات	25.90	24,219	(12.2%)

الشركات الأكثر نشاطاً من حيث الكمية المتداولة	الإقفال (رقف)	الكمية المتداولة (الف سهم)	التغير (%)
إزدان العقارية	21.10	164,331	41.4%
فودافون قطر	17.75	164,301	7.9%
شركة بروة العقارية	49.50	123,814	18.1%
مزايا العقارية	18.90	63,822	3.6%
مصرف الريان	46.25	51,581	4.6%

العائد منذ بداية العام هو عائد كلي محسب على أساس التغيير في سعر السهم وتوزيعات الأرباح خلال السنة.

أداء المؤشر مقابل الكمية



أداء أكبر عشر شركات مدرجة في السوق

القيمة الرأسمالية مليون رفق	مضاعف السعر للربحية (X)	العائد على حقوق المساهمين	
139,806	13.4	18.3%	1 بنك قطر الوطني
86,213	13.6	18.9%	2 صناعات قطر
55,968	41.1	4.5%	3 إزدان القابضة
34,688	17.3	17.6%	4 مصرف الريان
32,539	18.1	12.4%	5 شركة مسيبيد للبتروكيماويات
31,552	14.8	9.1%	6 اتصالات قطر (Ooredoo)
24,716	15.4	12.8%	7 مصرف قطر الإسلامي
23,540	15.4	22.6%	8 شركة الكهرباء والماء القطرية
19,262	6.9	17.6%	9 شركة بروة العقارية
18,553	9.9	12.5%	10 البنك التجاري

الاجمالي

تم احتساب العائد على حقوق المساهمين على أساس صافي الأرباح للسنة المالية 2014 وحقوق المساهمين كما في 31 ديسمبر 2014

الشركات الأكثر ارتفاعاً وانخفاضاً والأكثر نشاطاً خلال جلسة التداول

الشركات الأكثر ارتفاعاً	الإقفال (رقف)	القيمة المتداولة (رقف)	التغير (%)
إزدان العقارية	21.10	408,780,863	6.6%
الإسلامية للوراق المالية	135.00	45,970,928	6.3%
شركة الدوحة للتأمين	26.50	6,013,463	3.3%
شركة الخليج للمخازن	73.30	3,714,803	1.5%
مجموعة المستثمرين القطريين	52.60	8,043,387	1.3%

الشركات الأكثر انخفاضاً	الإقفال (رقف)	القيمة المتداولة (رقف)	التغير (%)
شركة قطر للتأمين	94.50	56,533,863	(4.5%)
الشركة القطرية الألمانية للمستلزمات الطبية	16.40	6,770,567	(4.1%)
شركة زاد القابضة	99.40	503,483	(3.4%)
شركة بروة العقارية	49.50	49,597,610	(2.9%)
شركة اعمال	16.65	14,176,098	(2.6%)

الشركات الأكثر نشاطاً من حيث الكمية المتداولة	الإقفال (رقف)	الكمية المتداولة (سهم)	التغير (%)
إزدان العقارية	21.10	19,247,076	6.6%
فودافون قطر	17.75	3,371,448	0.7%
مصرف الريان	46.25	1,329,603	(1.3%)
مزايا العقارية	18.90	1,201,033	(0.1%)
شركة بروة العقارية	49.50	987,217	(2.9%)

المصدر: إدارة بحوث الاستثمار - كامكو

18 مايو 2015

التقرير اليومي لبورصة البحرين

عائد القطاعات ومضاعفات التقييم والعائد الجاري

العائد الجاري %	مضاعف السعر للقيمة التفرية (X)	مضاعف السعر للربحية (x)	التغير منذ بداية الشهر	القيمة الرأسمالية مليون دب	
3.6%	0.98	10.17	1.5%	8,033	بورصة البحرين
4.1%	1.38	11.05	(1.1%)	3,461	البنوك التجارية
0.9%	0.73	9.58	7.7%	2,377	الاستثمار
2.4%	0.85	12.53	(1.2%)	172	التأمين
5.3%	1.10	10.89	(0.8%)	1,085	الخدمات
4.1%	0.87	11.68	(2.8%)	208	الفنادق والسياحة
7.1%	0.77	7.50	0.4%	731	الصناعة

العائد الشهري للقطاعات محسوب على أساس التغير في القيمة الرأسمالية ، ومن الممكن أن يكون غير متساوي مع التغير في قيمة مؤشرات القطاعات

حركة الاسهم 30 = 8 2

بيانات تداول السوق ونسب التدبذب

الاداء منذ بداية السنة %	التغير اليومي %	التغير اليومي %	الإقبال	مؤشر البحرين العام
(2.8%)	(0.3%)	(0.4%)	1,386.02	مؤشر البحرين العام
(0.7%)	1.5%	(0.4%)	8,033	القيمة الرأسمالية (مليون دب)

مذبذب السوق منذ بداية عام:				
2010	2011	2012	2013	2014
7.84%	7.33%	6.79%	7.14%	7.50%

مؤشرات التداول	المعدل اليومي منذ بداية عام	التغير اليومي %	التغير اليومي	القيمة	الكمية المتداولة (الف سهم)
2014	2015				
7,869	1,980	(27.2%)	(1,788)	4,784	الكمية المتداولة (الف سهم)
1,823	399	(38.1%)	(358)	582	القيمة المتداولة (الف دب)
101	51	(14.6%)	(19)	111	عدد الصفقات

الشركات الأكثر ارتفاعاً وانخفاضاً والأكثر نشاطاً منذ بداية عام 2015

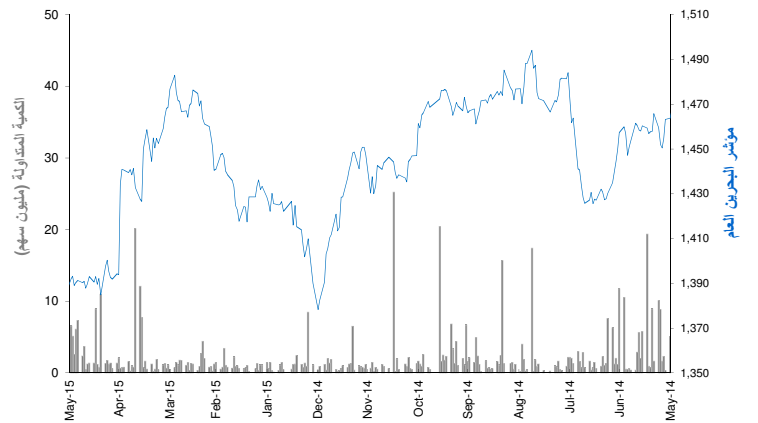
الشركات الأكثر ارتفاعاً منذ بداية عام 2015	الإقبال (دب)	القيمة المتداولة (الف دينار)	الكمية المتداولة (سهم)	التغير (%)
المصرف الخليجي التجاري	0.065	3,128	54,644,443	51.2%
مصرف السلام	0.145	2,471	18,903,749	44.0%
شركة بنادر للفنادق	0.070	25	367,000	25.0%
شركة التأمين الاهلية	0.330	52	163,416	22.2%
بيت التمويل الخليجي \$	0.220	70	1,025,672	21.2%

الشركات الأكثر انخفاضاً منذ بداية عام 2015	الإقبال (دب)	القيمة المتداولة (الف دينار)	الكمية المتداولة (سهم)	التغير (%)
شركة التكافل الدولية	0.100	2,502	26,054,619	(31.0%)
الشركة الخليجية المتحدة للاستثمار	0.100	9	92,311	(24.8%)
بنك البحرين والكويت	0.448	3,815	8,398,209	(13.3%)
زين البحرين	0.180	147	779,577	(10.0%)
بنك البحرين والشرق الاوسط	0.031	7	215,402	(8.8%)

الشركات الأكثر نشاطاً من حيث الكمية المتداولة	الإقبال (دب)	القيمة المتداولة (الف دينار)	الكمية المتداولة (سهم)	التغير (%)
المصرف الخليجي التجاري	0.065	3,128	54,644,443	51.2%
البنك الاهلي المتحد \$	0.720	10,163	33,972,857	(3.0%)
شركة التكافل الدولية	0.100	2,502	26,054,619	(31.0%)
مصرف السلام	0.145	2,471	18,903,749	44.0%
بنك اثمار \$	0.165	731	11,892,294	3.1%

العائد منذ بداية العام هو عائد كلي محتسب على أساس التغير في سعر السهم وتوزيعات الأرباح خلال السنة.

اداء المؤشر مقابل الكمية



اداء أكبر عشر شركات مدرجة في السوق

القيمة الرأسمالية مليون دب	مضاعف السعر للربحية (X)	العائد على حقوق المساهمين	الترتيب	الشركة
1,630	8.96	14.2%	1	البنك الاهلي المتحد (السعر بالدولار)
828	15.49	14.1%	2	بنك البحرين الوطني
803	6.70	7.9%	3	المؤسسة العربية المصرفية (السعر بالدولار)
710	7.36	10.5%	4	المنيووم البحرين
565	11.46	9.3%	5	شركة البحرين للاتصالات
485	9.67	14.0%	6	بنك البحرين والكويت
325	45.83	4.1%	7	بنك الخليج المتحد
310	19.96	4.9%	8	بنك السلام
303	5.29	11.3%	9	مجموعة البركة المصرفية (السعر بالدولار)
262	62.90	1.6%	10	بيت التمويل الخليجي (السعر بالدولار)

الاجمالي	9.80	6,222	10.2%
تم احتساب العائد على حقوق المساهمين على أساس صافي الأرباح للسنة المالية 2014 وحقوق المساهمين كما في 31 ديسمبر 2014			

الشركات الأكثر ارتفاعاً وانخفاضاً والأكثر نشاطاً خلال جلسة التداول

الشركات الأكثر ارتفاعاً	الإقبال (دب)	القيمة المتداولة (دينار)	التغير (%)
المصرف الخليجي التجاري	0.065	219,708	3.2%
زين البحرين	0.180	2,818	1.1%

الشركات الأكثر انخفاضاً	الإقبال (دب)	القيمة المتداولة (دينار)	التغير (%)
شركة البحرين للتسهيلات التجارية	0.720	13,680	(6.5%)
بيت التمويل الخليجي \$	0.220	2,074	(4.3%)
المجموعة العربية للتأمين \$	0.500	3,770	(2.0%)
مصرف السلام	0.145	81,118	(1.4%)
بنك البحرين الوطني	0.800	92,000	(1.2%)

الشركات الأكثر نشاطاً من حيث الكمية المتداولة	الإقبال (دب)	القيمة المتداولة (سهم)	التغير (%)
المصرف الخليجي التجاري	0.065	3,450,617	3.2%
مصرف السلام	0.145	559,647	(1.4%)
البنك الاهلي المتحد \$	0.720	230,000	0.0%
بنك البحرين الاسلامي	0.142	120,000	0.0%
بنك البحرين الوطني	0.800	115,000	(1.2%)

المصدر: إدارة بحوث الاستثمار - كامكو

18 مايو 2015

التقرير اليومي للبورصة المصرية

عائد القطاعات ومضاعفات التقييم والعائد الجاري

العائد الجاري %	مضاعف السعر للقيمة النظرية (X)	مضاعف السعر للربحية (x)	التغير منذ بداية الشهر	القيمة الرأسمالية (مليون ج.م.)	
4.1%	1.5	20.4	(5.5%)	343,398	مؤشر EGX 30
2.3%	2.6	12.2	0.2%	79,051	بنوك
4.9%	1.4	NM	(9.6%)	16,373	موارد أساسية
9.1%	3.0	7.5	(3.8%)	20,915	كيماويات
6.1%	0.7	10.6	(6.9%)	78,046	التشييد ومواد البناء
1.0%	0.9	NM	(4.7%)	20,318	خدمات مالية
3.4%	2.4	16.0	(0.4%)	8,362	اغذية ومشروبات
3.6%	3.5	20.9	1.9%	6,545	رعاية صحية وادوية
2.4%	1.7	46.5	(2.6%)	12,497	خدمات ومنتجات صناعية وسيارات
0.0%	0.3	17.5	(2.4%)	550	اعلام
20.1%	1.3	4.7	(4.7%)	3,857	غاز وبتروول
3.4%	1.4	14.9	(3.5%)	15,409	منتجات منزلية وشخصية
0.3%	1.1	43.8	(8.0%)	37,763	المقارنات
9.0%	1.4	NM	(15.4%)	39,425	اتصالات
0.0%	1.2	NM	(6.6%)	4,287	ترفيه وسياحة

العائد الشهري للقطاعات محسوب على أساس التغير في القيمة الرأسمالية، ومن الممكن أن يكون غير متساوي مع التغير في قيمة مؤشرات القطاعات

بيانات تداول السوق ونسب التدنّب

أداء السوق	التغير اليومي	التغير اليومي %	الأداء منذ بداية الشهر %	الأداء منذ بداية السنة %
مؤشر EGX 30	8260.92	(42.45)	(4.7%)	(7.5%)
القيمة الرأسمالية (مليون ج.م.)	343,398	(1,853)	(5.5%)	(11.9%)

تدنّب السوق منذ بداية عام:	2014	2013	2012	2011	2010
مؤشر EGX 30	21%	21%	24%	25%	26%

مؤشرات التداول	القيمة	التغير اليومي	التغير اليومي %	المعدل اليومي منذ بداية عام
الكمية المتداولة (مليون سهم)	81.85	(13.55)	(14.2%)	72
القيمة المتداولة (مليون ج.م.)	264.15	(188.3)	(41.6%)	387
عدد الصفقات	9,989.00	(5,373)	(35.0%)	12,088

حركة الاسهم: 7 الأسهم المتداولة، 35 الأسهم المتداولة، 18 الأسهم المتداولة

الشركات الأكثر ارتفاعاً وإنخفاضاً والأكثر نشاطاً منذ بداية عام 2015

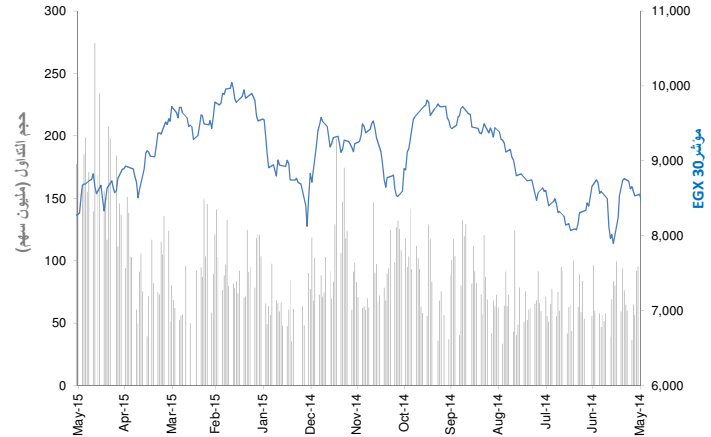
الشركات الأكثر ارتفاعاً منذ بداية عام 2015	الإقفال (ج.م.)	التغير (%)	الكمية المتداولة (الف سهم)
بنك كريدي اجريكول مصر	23.90	20.8%	18,915.7
بنك قطر الوطني الاهلي	37.00	19.4%	1,515
مصر للاسمنت - قنا	81.10	13.6%	275
البنك التجاري الدولي (مصر)	55.43	12.9%	129,259
السويدي للكابلات	46.31	11.6%	15,518

الشركات الأكثر إنخفاضاً منذ بداية عام 2015	الإقفال (ج.م.)	التغير (%)	الكمية المتداولة (الف سهم)
جى بى اوتو	5.32	(82.8%)	18,971.6
اسيك للتعبئة - اسكود	6.50	(44.9%)	3,275.3
اوراسكوم للفنادق و التعمية	11.55	(40.6%)	13,865
بالم هيلز للتعمير	2.47	(39.9%)	570,388
الاهلي للتعمية والاستثمار	6.58	(39.2%)	3,842

الشركات الأكثر نشاطاً من حيث الكمية المتداولة	الإقفال (ج.م.)	التغير (%)	الكمية المتداولة (الف سهم)
مجموعة عامر القابضة (عامر جروب)	0.85	(33.6%)	1,777,823
البيانات الأساسية	1.84	(35.9%)	908,949
جلوبال تيلكوم القابضة	2.67	(32.7%)	709,032
المصرية للمنتجات السياحية	0.83	(32.0%)	585,034
بالم هيلز للتعمير	2.47	(39.9%)	570,388

العائد منذ بداية العام هو عائد كلى محتسب على أساس التغير في سعر السهم وتوزعت الأرباح خلال السنة.

أداء المؤشر مقابل الكمية



أداء أكبر عشر شركات مدرجة في السوق

العائد على حقوق المساهمين	مضاعف السعر للربحية (X)	القيمة الرأسمالية (مليون ج.م.)	الترتيب	الشركة
NM	NM	59,382	1	اوراسكوم للاتشاء والصناعة
25.1%	16.7	50,340	2	البنك التجاري الدولي (مصر)
17.7%	10.2	18,052	3	بنك قطر الوطني الاهلي
2.3%	30.6	17,891	4	مجموعة طلعت مصطفى القابضة
NM	NM	14,006	5	جلوبال تيلكوم القابضة
43.3%	9.6	13,460	6	ابوقير للاسمدة والصناعات الكيماوية
NM	NM	11,950	7	الشركة المصرية لخدمات التليفون المحمول
2.0%	NM	10,346	8	السويدي للكابلات
16.9%	13.3	10,050	9	الشرقية للدخان - ايسترن كومباني
NM	NM	7,742	10	المجموعة الماليه هيرمس القابضة

تم احتساب العائد على حقوق المساهمين على أساس صافي الأرباح لفترة ال 12 شهر المنتهية في 30 يونيو 2013 وحقوق المساهمين كما في 30 يونيو 2013

الشركات الأكثر ارتفاعاً وإنخفاضاً والأكثر نشاطاً خلال جلسة التداول

الشركات الأكثر ارتفاعاً	الإقفال (ج.م.)	التغير (%)	الكمية المتداولة (سهم)
العز الدخيلة للصلب - الاسكندرية	477.96	8.6%	0
بنك الكويت الوطني - مصر	20.53	4.7%	0
جى بى اوتو	5.32	4.3%	59,343
الاسكندرية لاسمنت بورتلاند	7.41	3.3%	0
القومية للاسمنت	10.01	3.2%	0

الشركات الأكثر إنخفاضاً	الإقفال (ج.م.)	التغير (%)	الكمية المتداولة (سهم)
مصر للالومنيوم	13.52	(9.9%)	575
مصر بنى سويف للاسمنت	40.02	(9.0%)	3,255
المصرية للمنتجات السياحية	0.83	(6.7%)	1,890,858
مجموعة عامر القابضة (عامر جروب)	0.85	(6.6%)	15,233,041
العربية وبولفار للغزل والنسيج - يونيراب	2.06	(5.5%)	283,886

الشركات الأكثر نشاطاً من حيث الكمية المتداولة	الإقفال (ج.م.)	التغير (%)	الكمية المتداولة (الف سهم)
البيانات الأساسية	1.84	(5.2%)	26,922
بالم هيلز للتعمير	2.47	0.0%	17,473
مجموعة عامر القابضة (عامر جروب)	0.85	(6.6%)	15,233
جلوبال تيلكوم القابضة	2.67	(1.1%)	5,380
المصرية للاتصالات	7.89	0.4%	2,765

المصدر: بحوث كامكو

18 مايو 2015

التقرير اليومي لبورصة عمان

عائد القطاعات ومضاعفات التقييم والعائد الجاري

العائد الجاري %	مضاعف السعر للقائمة الدفترية (X)	مضاعف السعر للربحية (x)	التغير منذ بداية الشهر	القيمة الرأسمالية (مليون دينار اردني)	بورصة عمان
3.9%	0.89	14.35	1.1%	13,373	البنوك
3.6%	0.8	10.4	0.0%	9,305	التأمين
3.3%	0.9	NM	0.7%	95	الخدمات المالية المتنوعة
0.9%	0.5	NM	(0.4%)	187	المقارنات
0.5%	0.7	73.0	(2.1%)	278	الخدمات التعليمية
4.4%	2.0	11.7	(0.1%)	310	الفنادق والسياحة
4.0%	0.7	23.7	(1.9%)	138	النقل
2.5%	0.9	31.8	0.8%	102	التكنولوجيا والاتصالات
11.1%	2.0	14.9	0.0%	744	الإعلام
0.0%	0.4	NM	(7.9%)	15	الطاقة والمنافع
2.6%	3.0	33.8	1.7%	711	الأدوية والصناعات الطبية
0.0%	1.1	57.0	(4.5%)	104	التبغ والسجائر
6.7%	3.1	10.8	(0.8%)	341	الصناعات الاستخراجية والتعدينية
3.4%	0.7	NM	0.4%	634	الصناعات الهندسية والانشائية
1.4%	1.4	34.4	(4.8%)	98	صناعات الملابس والجلود والنسيج
5.3%	0.9	16.2	3.4%	77	

العائد الشهري للقطاعات محتسب على أساس التغير في القيمة الرأسمالية ، ومن الممكن أن يكون غير متساوي مع التغير في قيمة مؤشرات القطاعات

بيانات تداول السوق ونسب التدبذب

أداء السوق	التغير اليومي	التغير اليومي %	الأداء منذ بداية الشهر %	الأداء منذ بداية السنة %
المؤشر العام لبورصة عمان	2,129.03	(4.92)	0.6%	(1.7%)
القيمة الرأسمالية (مليون دينار)	13,373	(26)	1.1%	(3.8%)

مؤشرات التداول	القيمة	التغير اليومي	التغير اليومي %	المعدل اليومي منذ بداية عام
الكمية المتداولة (الف سهم)	5,293	(1685)	(24.1%)	2014
القيمة المتداولة (الف دينار)	6,962	(3,140)	(31.1%)	2015
عدد الصفقات	1,729	(720)	(29.4%)	2014

حركة الأسهم	68	31	20
-------------	----	----	----

الشركات الأكثر ارتفاعاً وانخفاضاً والأكثر نشاطاً منذ بداية عام 2015

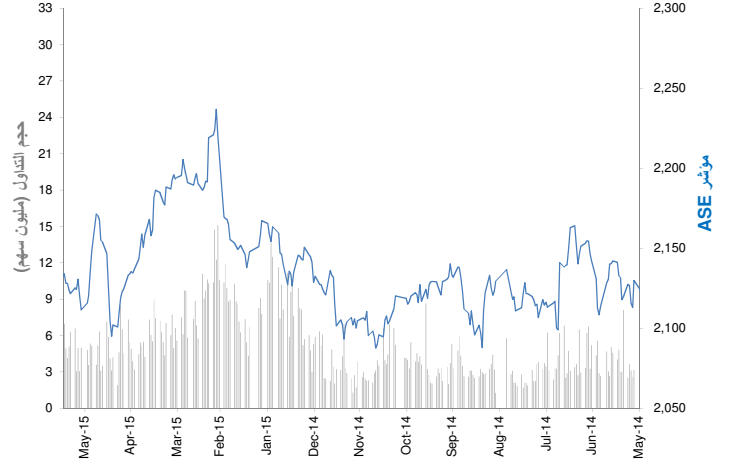
الشركات الأكثر ارتفاعاً منذ بداية عام 2015	الإقبال (دينار اردني)	التغير (%)	الكمية المتداولة (الف سهم)
الالبن الأردنية	7.50	4.9%	58
مصفاة البترول الأردنية /جوبترول	5.85	4.5%	7,069
العالمية للصناعات الكيماوية	0.85	4.1%	17
مجمع الضليل الصناعي العقاري	1.19	3.8%	154,308
الأردنية لضمان القروض	0.70	3.4%	3,590

الشركات الأكثر انخفاضاً منذ بداية عام 2015	الإقبال (دينار اردني)	التغير (%)	الكمية المتداولة (الف سهم)
الشرق الاوسط للصناعات الدوائية والكيمائية والمستن	0.62	(5.0%)	7
دار الغذاء	0.38	(4.5%)	11
المتكاملة للمشاريع المتعددة	0.76	(4.3%)	5
المؤسسة الصحفية الأردنية /الرأي	1.34	(3.6%)	240
التجمعات لخدمات التغذية والإسكان	0.90	(3.5%)	43,023

الشركات الأكثر نشاطاً من حيث الكمية المتداولة	الإقبال (دينار اردني)	التغير (%)	الكمية المتداولة (الف سهم)
مجمع الضليل الصناعي العقاري	1.19	0.0%	154,308
المقايضة للنقل والاستثمار	0.58	(4.3%)	77,331
الموارد الصناعية الأردنية	0.35	(2.8%)	65,273
التجمعات الاستثمارية المتخصصة	0.53	(1.7%)	44,149
التجمعات لخدمات التغذية والإسكان	0.90	4.9%	43,023

العائد منذ بداية العام هو عائد كلي محتسب على أساس التغير في سعر السهم وتوزيعات الأرباح خلال السنة.

أداء المؤشر مقابل الكمية



أداء أكبر عشر شركات مدرجة في السوق

البنك العربي	بنك الاسكان للتجارة والتمويل	الاتصالات الأردنية	البنك الإسلامي الأردني للتمويل والاستثمار	مناجم الفوسفات الأردنية	مصفاة البترول الأردنية /جوبترول	بنك الأردن	بنك القاهرة عمان	البنك الأردني الكويتي	بنك الاستثمار العربي الأردني
3,781	2,334	730	530	488	439	409	405	385	284
7.61	23.39	14.18	11.74	NM	15.54	10.05	9.93	8.11	18.70
6.5%	10.3%	14.1%	17.7%	0.2%	22.6%	12.9%	15.4%	11.7%	10.9%

الإجمالي	9,783	11.28	7.7%
----------	-------	-------	------

تم الحساب العائد على حقوق المساهمين على أساس مكافئ الأرباح لفترة ال 12 شهر المنتهية في 30 يونيو 2013 وحقوق المساهمين كما في 30 يونيو 2013

الشركات الأكثر ارتفاعاً وانخفاضاً والأكثر نشاطاً خلال جلسة التداول

الشركات الأكثر ارتفاعاً	الإقبال (دينار اردني)	التغير (%)	الكمية المتداولة (سهم)
مصانع الخزف الأردنية	1.49	4.9%	253,296
العالمية للوساطة والأسواق المالية	0.23	4.5%	32,033
المتخصصة للتجارة والاستثمارات	0.76	4.1%	2,150
الأردن دبي للأموال	0.55	3.8%	2,100
المركز العربي للصناعات الدوائية	0.91	3.4%	76

الشركات الأكثر انخفاضاً	الإقبال (دينار اردني)	التغير (%)	الكمية المتداولة (سهم)
دار الغذاء	0.38	(5.0%)	2,950
الشامخة للاستثمارات العقارية والمالية	1.47	(4.5%)	325
التجمعات لخدمات التغذية والإسكان	0.90	(4.3%)	785,180
التجمعات الاستثمارية المتخصصة	0.53	(3.6%)	125,989
مصانع الاتحاد لإنتاج التبغ والسجائر	4.40	(3.5%)	152

الشركات الأكثر نشاطاً من حيث الكمية المتداولة	الإقبال (دينار اردني)	التغير (%)	الكمية المتداولة (الف سهم)
مجمع الضليل الصناعي العقاري	1.19	0.0%	1,480
التجمعات لخدمات التغذية والإسكان	0.90	(4.3%)	785
الموارد الصناعية الأردنية	0.35	(2.8%)	723
المقايضة للنقل والاستثمار	0.58	(1.7%)	416
مصانع الخزف الأردنية	1.49	4.9%	253

المصدر: إدارة بحوث الاستثمار - كامكو

18 مايو 2015

التقرير اليومي لبورصة تونس

عائد القطاعات ومضاعفات التقييم والعائد الجاري

العائد الجاري %	مضاعف السعر للقيمة الدفترية (X)	مضاعف السعر للربحية (x)	التغير منذ بداية الشهر	القيمة الرأسمالية مليون دينار	
2.1%	2.0	21.4	(0.3%)	17,579	بورصة تونس
2.2%	1.5	15.2	2.5%	6,929	البنوك
0.8%	1.6	19.8	1.3%	808	التأمين
3.6%	1.2	12.0	0.6%	514	التاجر
2.5%	2.2	16.5	1.0%	1,359	الخدمات المالية
2.5%	2.7	14.9	(0.1%)	1,304	الصناعة
4.5%	2.0	41.4	(4.4%)	665	الكيمياء
1.4%	5.4	26.0	(5.8%)	3,560	الفلحة والصيد البحري
2.9%	4.5	NM	0.1%	1,552	الخدمات (مواد الاستهلاك)
1.2%	1.1	NM	0.4%	888	قطاعات أخرى

العائد الشهري للقطاعات محتسب على أساس التغير في القيمة الرأسمالية، ومن الممكن أن يكون غير متساوي مع التغير في قيمة مؤشرات القطاعات

20	22	22	حركة الاسهم
----	----	----	-------------

بيانات تداول السوق ونسب التذبذب

أداء السوق	التغير اليومي	نسبة التغير اليومي %	الإقبال	أداء منذ بداية السنة %	أداء منذ بداية الشهر %
مؤشر بورصة تونس	(2.9)	(0.1%)	5,696.48	11.9%	2.7%
القيمة الرأسمالية (مليون دينار)	(1)	(0.0%)	17,579	8.5%	(0.3%)

تذبذب السوق		
منذ بداية عام:		
2012	2013	2014
7.04%	7.03%	6.92%

مؤشرات التداول						
المعدل اليومي منذ بداية عام	التغير اليومي %	التغير اليومي	القيمة	الكمية المتداولة (الف سهم)	القيمة المتداولة (الف دينار)	عدد الصفقات
2014	2015					
990	735	(30.2%)	(484.02)	1,119	6,183	1,819
735	6,763	(20.3%)	(2,602)	10,198	6,763	1,606
1,606	(10.0%)	(265)	2,382	2,382	1,606	

الشركات الأكثر ارتفاعاً وإنخفاضاً والأكثر نشاطاً منذ بداية عام 2015

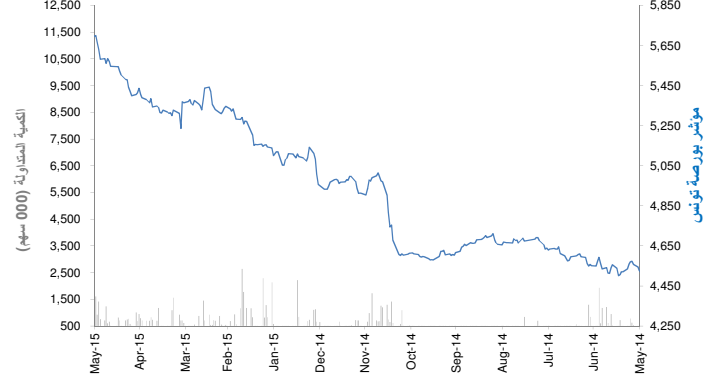
الشركات الأكثر ارتفاعاً منذ بداية عام 2015	الإقبال (دينار)	نسبة التغير (%)	الكمية المتداولة (الف سهم)	نسبة التغير (%)
بنك الإسكان	19.39	5.6%	2,146.8	89.2%
الشركة التونسية للبنك	7.85	2.9%	912.1	57.0%
البنك الوطني الفلاحي	11.78	2.9%	2,759.3	55.0%
دورات البورو	24.50	2.7%	935.1	51.0%
شركة الاستثمار والتنمية الصناعية والسياحية	13.00	2.7%	175.8	41.5%

الشركات الأكثر إنخفاضاً منذ بداية عام 2015	الإقبال (دينار)	نسبة التغير (%)	الكمية المتداولة (الف سهم)	نسبة التغير (%)
الشركة التونسية للتجهيز	4.77	(3.8%)	0.1	(54.2%)
لشركة التونسية للمقاولات السلوكية واللاسلكية	2.03	(3.8%)	526.1	(41.2%)
إكتروستار	5.38	(3.2%)	1,737.1	(21.9%)
السكنى	4.92	(2.5%)	165.3	(21.8%)
تأمينات سليم	20.99	(2.2%)	59.6	(20.2%)

الشركات الأكثر نشاطاً من حيث الكمية المتداولة	الإقبال (دينار)	نسبة التغير (%)	الكمية المتداولة (الف سهم)	نسبة التغير (%)
الشركة العصرية للخزف	2.95	2.7%	12,440	17.5%
شركة التبريد ومعمل الجعة بتونس	28.38	2.6%	6,244	26.1%
شركة المواد الصحية (بلاست)	13.75	0.0%	5,238	31.3%
البنك الوطني الفلاحي	11.78	0.9%	2,759	55.0%
الخطوط التونسية	0.95	5.6%	2,728	(15.9%)

العائد منذ بداية العام هو عائد كلي محتسب على أساس التغير في سعر السهم وتوزيعات الأرباح خلال السنة.

أداء المؤشر مقابل الكمية



أداء أكبر عشر شركات مدرجة في السوق

العائد على حقوق المساهمين	مضاعف السعر للربحية (X)	القيمة الرأسمالية مليون دينار	الترتيب	الشركة
22.0%	22.8	2,554	1	شركة التبريد ومعمل الجعة بتونس
12.3%	21.6	1,621	2	البنك التونسي
13.1%	17.8	1,424	3	بنك تونس العربي الدولي
21.3%	13.5	1,115	4	التجاري بنك
12.1%	13.9	936	5	بولينا القابضة
24.5%	37.0	926	6	Delice Holding
17.3%	5.5	587	7	بنك الأمان
3.1%	62.5	511	8	الإتحاد البنكي للتجارة والصناعة
13.4%	33.5	479	9	شركة المواد الصحية (بلاست)
9.8%	9.0	431	10	البنك العربي لتونس
14.6%	17.11	10,585		الاجمالي

تم احتساب العائد على حقوق المساهمين على أساس صافي الأرباح لفترة الـ 12 شهر المنتهية في 30 يونيو 2013 وحقوق المساهمين كما في 30 يونيو 2013

الشركات الأكثر ارتفاعاً وإنخفاضاً والأكثر نشاطاً خلال جلسة التداول

الشركات الأكثر ارتفاعاً	الإقبال (دينار)	نسبة التغير (%)	الكمية المتداولة (سهم)
الخطوط التونسية	0.95	5.6%	43,679
شركة أنوية	8.49	2.9%	1,129
لشركة الدولية للإيجار المالي	14.40	2.9%	10,250
حنبل للإيجار المالي	7.60	2.7%	304,413
شركة المواد الصحية (بلاست)	13.75	2.7%	42,045

الشركات الأكثر إنخفاضاً	الإقبال (دينار)	نسبة التغير (%)	الكمية المتداولة (سهم)
بنك الإسكان	19.39	(3.8%)	7,973.0
لشركة التونسية للمقاولات السلوكية واللاسلكية	2.03	(3.8%)	20,688.0
دورات البورو	24.50	(3.2%)	19,280.0
الشركة الصناعية العالمة للمصافي	3.07	(2.5%)	22,829.0
التجاري للإيجار المالي	28.45	(2.2%)	765.0

الشركات الأكثر نشاطاً من حيث الكمية المتداولة	الإقبال (دينار)	نسبة التغير (%)	الكمية المتداولة (سهم)
حنبل للإيجار المالي	7.60	2.7%	304,413
البنك الوطني الفلاحي	11.78	2.6%	222,973
الشركة العصرية للخزف	2.95	0.0%	83,371
الشركة التونسية للبنك	7.85	0.9%	67,920
الخطوط التونسية	0.95	5.6%	43,679

المصدر: إدارة بحوث الاستثمار - كامكو

إن "كامكو" هي شركة مرخصة تخضع كليا لرقابة هيئة أسواق المال ("الهيئة") وبشكل جزئي لرقابة بنك الكويت المركزي ("البنك المركزي").

الغرض من هذا التقرير هو توفير المعلومات فقط. لا يُعتبر مضمون هذا التقرير، بأي شكل من الأشكال، استثماراً أو عرضاً للاستثمار أو نصيحة أو إرشاداً قانونياً أو ضريبياً أو من أي نوع آخر، وينبغي بالتالي تجاهله عند النظر في أو اتخاذ أي قرارات استثمارية. لا تأخذ كامكو بعين الاعتبار، عند إعداد هذا التقرير، الأهداف الاستثمارية والوضع المالي والاحتياجات الخاصة لفرد معين. وبناءً على ما تقدم، وقيل أخذ أي قرار بناءً على المعلومات الموجودة ضمن هذا المستند، ينبغي على المستثمرين أن يبادروا إلى تقييم الاستثمارات والاستراتيجيات المشار إليها في هذا التقرير على نحو مستقل ويقروا بشأن ملاءمتها على ضوء ظروفهم وأهدافهم المالية الخاصة. يخضع محتوى التقرير لحقوق الملكية الفكرية المحفوظة. كما يُمنع نسخ أو توزيع أو نقل هذا البحث وهذه المعلومات في الكويت أو في أي اختصاص قضائي آخر لأي شخص آخر أو إدراجهم بأي شكل من الأشكال في أي مستند آخر أو مادة أخرى من دون الحصول على موافقتنا الخطية المسبقة.

شهادة المحلل

يفيد كل محلل شارك بإعداد هذا التقرير، وذلك في ما يختص بالقطاع أو الشركات أو الأوراق المالية، بأن (1) الآراء المبينة في هذا التقرير تعكس آراءه الشخصية حول الشركات والأوراق المالية؛ (2) أن تعويضاته المالية لم ولن تكون، معتمدة سواء مباشرة أو غير مباشرة، على التوصيات المحددة أو الآراء المبينة صراحةً في هذا التقرير.

تقديرات كامكو

تستند البحوث الاستثمارية في شركة كامكو إلى تحليل الاقتصادات الإقليمية، بالإضافة إلى التحليل المالي للقطاعات والشركات. تعكس بحوث الشركة الخاصة بكامكو عند تقديم التوصيات الخاصة بسعر سهم شركة معينة على رؤيا طويلة المدى (12 شهراً). تأتي مجموعات التصنيفات على الشكل التالي:

أداء متفوق: من المتوقع أن يسجل سعر السهم محل الدراسة عوائد تعادل أو تفوق 10% خلال الأشهر 12 المقبلة.
أداء محايد: من المتوقع أن يسجل سعر السهم محل الدراسة عوائد تتراوح ما بين 10% و+10% في الأشهر 12 المقبلة.
أداء متدن: من المتوقع أن يتراجع سعر السهم محل الدراسة بنسبة تصل إلى -10% في الأشهر 12 المقبلة.

قد يبرز في بعض الأحوال والظروف، تباين عن تلك التقديرات والتصنيفات الضمنية بسعر القيمة العادلة بالاستعانة بالمعايير أعلاه. كما تعتمد كامكو في سياستها على تحديث دراسة القيمة العادلة للشركات التي قامت بدراستها مسبقاً بحيث تعكس أي تغييرات جوهرية قد تؤثر في توقعات المحلل بشأن الشركة. من الممكن لتقلبات سعر السهم أن تسبب في انتقال الأسهم إلى خارج نطاق التصنيف الضمني وفق هدف القيمة العادلة في كامكو. يمكن للمحللين أن لا يعدوا بالضرورة إلى تغيير التصنيفات والتقديرات في حال وقوع حالة مماثلة إلا أنه يتوقع منهم الكشف عن الأسباب الكامنة وراء وجهة نظرهم وأرائهم لعملاء كامكو.

ترفض كامكو صراحة كل بند أو شرط تقترحون إضافته على بيان إخلاء المسؤولية أو يتعارض مع البيان المذكور ولن يكون له أي مفعول. تستند المعلومات المتضمنة في هذا التقرير إلى التداولات الجارية والإحصاءات والمعلومات العامة الأخرى التي نعتقد بأنها موثوقة. إننا لا نعلن أو نضمن بأن هذه المعلومات صحيحة أو دقيقة أو تامة وبالتالي لا ينبغي التعويل عليها. لا نلزم كامكو بتحديث أو تغيير أو تعديل هذا التقرير أو بلاغ أي مستلم في حال طاول تغيير ما أي رأي أو توقع أو تقدير مبين فيه أو بات بالتالي غير دقيق. إن نشر هذا التقرير هو لأغراض إعلامية بحتة لا تمت بصلة لأي عرض استثماري أو تجاري. لا ينشأ عن المعلومات الواردة في التقارير المنشورة أي التزام قانوني أو اتفاقية ملزمة، بما في ذلك على سبيل المثال لا الحصر، أي التزام بتحديث معلومات مماثلة. إنكم تحملون مسؤولية إجراء أبحاثكم الخاصة وتحليل المعلومات المتضمنة أو المشار إليها في هذا التقرير وتقييم مميزات ومخاطر المتعلقة بالأوراق المالية موضوع التقرير أو أي مستند آخر. وعلاوة على ذلك، من الممكن أن تخضع بيانات/معلومات محددة للبنود والشروط المنصوص عليها في اتفاقيات أخرى تشكل كامكو طرفاً فيها.

لا يجب تفسير أي عبارة وإرادة في هذا التقرير على أنه طلب أو عرض أو توصية بشراء أو التصرف في أي استثمار أو بالالتزام بأي معاملة أو بتقديم أي نصيحة أو خدمة استثمارية. أن هذا التقرير موجه إلى العملاء المحترفين وليس لعملاء البيع بالتجزئة ضمن مفهوم قواعد هيئة السوق المالية. لا ينبغي على الآخرين ممن يستلمون هذا التقرير التعويل عليه أو التصرف وفق مضمونه. يتوجب على كل كيان أو فرد يصبح بحوزته هذا التقرير أن يطلع على مضمونه ويحترم التقييدات الواردة فيه وأن يمتنع عن التعويل عليه أو التصرف وفق مضمونه حيث يُعد من غير القانوني تقديم عرض أو دعوة أو توصية لشخص ما من دون التقيد بأي ترخيص أو تسجيل أو متطلبات قانونية.

تحذيرات من المخاطر

تتخذ الأسعار أو التخمينات أو التوقعات صفة دلالية بحتة ولا تهدف بالتالي إلى توقع النتائج الفعلية بحيث قد تختلف بشكل ملحوظ عن الأسعار أو التخمينات أو التوقعات المبينة في هذا التقرير. قد ترتفع قيمة الاستثمار أو تتدنى، وقد تشهد قيمة الاستثمار كما الإيرادات المحقق منه تقلبات من يوم لآخر نتيجة التغييرات التي تطاول الأسواق الاقتصادية ذات الصلة (بما في ذلك، على سبيل المثال لا الحصر، التغييرات الممكنة وغير الممكنة توقعها في أسعار الفائدة، وأسعار الصرف الأجنبي، وأسعار التأخير وأسعار الدفع المسبق والظروف السياسية أو المالية، الخ...).

لا يدل الأداء الماضي على النتائج المستقبلية. تعد كافة الآراء أو التقديرات أو التخمينات (أسعار الأسهم محل البحث والتقديرات بشكل خاص) غير دقيقة بالأساس وتخضع للرأي والتقدير. إنها عبارة عن آراء وليس حقائق تستند إلى توقعات وتقديرات راهنة وتعول على الاعتقادات والفرضيات. قد تختلف المحصلات والعوائد الفعلية اختلافاً جوهرياً عن المحصلات والعوائد المصرح عنها أو المتوقعة وليس هناك أي ضمانات للأداء المستقبلي. تنشأ عن صفقات معينة، بما فيها الصفقات المشتملة على السلع والخيارات والمشتقات الأخرى، مخاطر هامة لا تناسب بالتالي جميع المستثمرين. لا يعترزم هذا التقرير على رصد أو عرض كافة المخاطر (المباشرة أو غير المباشرة) التي ترتبط بالاستثمارات أو الاستراتيجيات المشار إليها في هذا التقرير.

تضارب المصالح

تقدم كامكو والشركات التابعة خدمات مصرفية استثمارية كاملة وقد يتخذ مدراء ومسؤولين وموظفين فيها، مواقف تتعارض مع الآراء المبينة في هذا التقرير. يمكن لموظفي البيع وموظفي التداول وغيرهم من المختصين في كامكو تزويد عملائنا ومكاتب التداول بتعليقات شفوية أو خطية حول السوق أو باستراتيجيات التداول تعكس آراء متعارضة مع الآراء المبينة صراحةً في هذا التقرير. يمكن لإدارة الأصول ومكاتب التداول خاصتنا ولأعمالنا الاستثمارية اتخاذ قرارات استثمارية لا تتناغم والتوصيات أو الآراء المبينة صراحةً في هذا التقرير. يجوز لكامكو أن تقيم أو تسعى لإقامة علاقات على مستوى خدمات الاستثمار المصرفية أو علاقات عمل أخرى تحصل في مقابلها على تعويض من الشركات موضوع هذا التقرير. لم تتم مراجعة الحقائق والآراء المبينة في هذا التقرير من قبل المختصين في مجالات عمل أخرى في كامكو، بما في ذلك طاقم الخدمات المصرفية الاستثمارية، ويمكن ألا تجسّد معلومات يكون هؤلاء المختصين على علم بها. يمتلك بنك الخليج المتحد- البحرين غالبية أسهم كامكو ويمكن أن ينشأ عن هذه الملكية أو أن تشهد على تضارب مصالح.

إخلاء المسؤولية القانونية والضمائم

لا تقدم كامكو إعلانات أو ضمانات صريحة أو ضمنية. وإننا، وفي الحدود الكاملة التي يسمح بها القانون المنطبق، نخلي بموجبه صراحةً مسؤوليتنا عن أي وكافة الإعلانات والضمائم الصريحة والضمنية، أيًا كان نوعها، بما في ذلك على سبيل المثال لا الحصر، كل ضمانات تتعلق بدقة المعلومات أو ملاءمتها للوقت أو ملاءمتها لغرض معين وأو كل ضمانات تتعلق بعدم المخالفة. لا نقلل كامكو تحمل أي مسؤولية قانونية في كافة الأحوال، بما في ذلك (على سبيل المثال لا الحصر) تعويلكم على المعلومات المتضمنة في هذا التقرير، وأي إغفال عن أي أضرار أو خسائر أيًا كان نوعها، بما في ذلك (على سبيل المثال لا الحصر) أضرار مباشرة، غير مباشرة، عرضية، خاصة أو تبعية، أو مصاريف أو خسائر تنشأ عن أو ترتبط بالاستناد على هذا التقرير أو بعدم التمكّن من الاستناد عليه، أو ترتبط بأي خطأ أو إغفال أو عيب أو فيروس الحاسوب أو تعطّل النظام، أو خسارة ربح أو شهرة أو سمعة، حتى وإن تمّ الإبلاغ صراحةً عن احتمال التعرّض لخسائر أو أضرار مماثلة، بحيث تنشأ عن أو ترتبط بالاستناد على هذا التقرير. لا نستثنى واجباتنا أو مسؤولياتنا المنصوص عليها بموجب القوانين المطبقة والملائمة.



شركة كامكو للاستثمار ش.م.ك (عامية)
برج الشهيد، شارع خالد بن الوليد، منطقة شرق
ص.ب. 28873 الصفاة 13149 دولة الكويت
هاتف : +965) 1852626 فاكس: +965) 22492395
البريد الإلكتروني: Kamcoird@kamconline.com
الصفحة الإلكترونية : <http://www.kamconline.com>