

22 نوفمبر 2018

تقرير "أوبار كابيتال" الأسبوعي

نظرة على السوق والتوقعات

ارتفاع طفيف في أداء المؤشر العام قبل الأعياد

كان الأسبوع المنصرم قصيرا من حيث أيام التداول بسبب إحتفالات السلطنة بالعيد الوطني المجيد مما أثر على أحجام وقيم التداولات. وأغلق مؤشر السوق على ارتفاع طفيف بنسبة 0.06% مع نهاية الأسبوع كذلك فعل المؤشر المالي (+0.06%) في حين تراجعت المؤشرات الفرعية الثانية حيث إنخفض مؤشر الخدمات بنسبة 0.22% تلاه مؤشر الصناعة بنسبة 0.04%. وارتفع مؤشر سوق مسقط المتوافق مع الشريعة بنسبة 0.15% على أساس أسبوعي.

طبقا لأحدث البيانات الصادرة عن شركة مسقط للمقاصة والإيداع (ش.م.ع.م) فيما يتعلق بنسب ملكية المستثمرين في الشركات المدرجة، هيمن قطاعي الطاقة والتأمين على الشركات العشر الأول فيما يتعلق بأعلى ملكية لغير العمانيين في الشركات المدرجة مع تصدر شركة مدينة مسقط للتحلية بنسبة 68.2%

الشركة	ملكية غير العمانيين، %
شركة مدينة مسقط للتحلية	68.2
اريد	65.7
كلية مجان	65.7
العنقاء للطاقة	62.9
اس ام ان باور	62.2
العمانية القطرية للتأمين	60.5
ظفار لتوليد الكهرباء	59.0
فلكون العربية للتأمين	58.9
صحار للطاقة	55.9
التأمين الأهلية	53.9

المصدر: شركة مسقط للمقاصة والإيداع

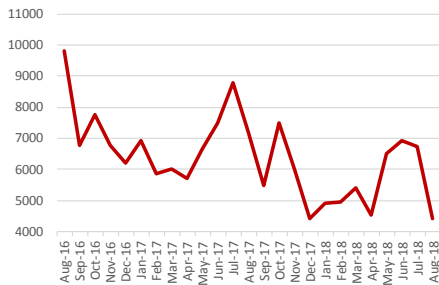
وأظهرت نفس البيانات أن قطاع الطاقة يهيمن على أكبر عشر شركات عندما يتعلق الأمر بملكية الأجانب وفقا للجدول التالي:

الشركة	ملكية الأجانب، %
شركة مدينة مسقط للتحلية	65.8
العنقاء للطاقة	52.7
بنك اتش اس بي عمان	51.9
صناعة الكابلات العمانية	51.7
شل العمانية للتسويق	46.5
سيمبكوروب صلالة	40.8
الشرقية لتحلية المياه	36.9
جلفار للهندسة والمقاولات	23.8
صحار للطاقة	20.5
الباطنة للطاقة	14.9

المصدر: شركة مسقط للمقاصة والإيداع

محليا، وفي خطوة تهدف الى توحيد الجهود نحو تحقيق الخطط المستقبلية وتحقيق الوفورات الاقتصادية، تمت الموافقة على اندماج شركة النفط العمانية وشركة النفط العمانية للمصافي والصناعات البترولية "اوربك". الدمج سيتم على عدة مراحل حيث ستركز المرحلة الاولى على دمج القطاع السفلي وإعداد خطة الدمج المتوقع الاعلان عن تفاصيلها خلال الربع الثاني من عام 2019. هذا وقد تم تعيين رئيسا تنفيذيا للمجموعة والذي سيشاشر أعماله بشكل رسمي ابتداء من شهر ديسمبر القادم. وطبقا لوكالة بلومبيرغ الإخبارية فإن الكيان المدمج ستبلغ طاقته التكريرية نحو 1.1 مليون برميل يوميا داخل وخارج السلطنة.

المركبات الجديدة المسجلة - شهريا



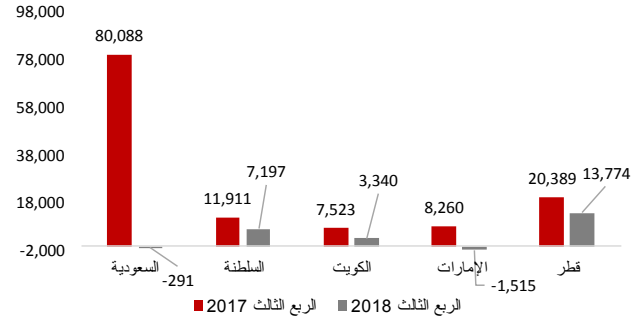
المصدر: المركز الوطني للإحصاء والمعلومات

أظهرت إحصائية صادرة عن المركز الوطني للإحصاء والمعلومات إنخفاض عدد المركبات الجديدة المسجلة في السلطنة خلال الأشهر الثمانية الأولى من العام الحالي بنسبة 19% على اساس سنوي الى 44,387 مركبة مقارنة مع 54,615 لذات الفترة من العام السابق. وبلغ المعدل الشهري للمركبات الجديدة المسجلة 5,548 مركبة للأشهر الثمانية الأولى مقارنة مع 6,827 لذات الفترة من العام السابق. نعتقد أن التراجع في المركبات الجديدة يأتي بسبب ارتفاع أسعار الفائدة وتراجع أعداد المغتربين وتغيرات توجهات الإنفاق الاستهلاكي. ومع توقع زيادة معدل أسعار الفائدة، فسوف يؤثر ذلك على مبيعات السيارات.

خليجياً تصدرت بورصة قطر الأسواق المالية الرابحة بارتفاع أسبوعي نسبته 1.12% في حين كان مؤشر سوق أبوظبي للأوراق المالية الخاسر الأكبر بتراجع نسبته 1.4%.

أظهر صافي أرباح شركات الإسمنت المدرجة في منطقة الخليج والتي أعلنت عن نتائجها للربع الثالث من العام الحالي تراجعاً حاداً في معظم نتائج الشركات على أساس سنوي بسبب عنصر المنافسة وتراجع الطلب مع تعثر عدة مشاريع وبطء الإنفاق مع التراجعات في أسعار النفط إضافة إلى العامل الجيوسياسي والذي أثر على أداء شركات عدة خاصة في السوق السعودي. وقد سجلت الشركات صافي أرباح بمبلغ 22.5 مليون دولار أمريكي للربع الثالث من العام الحالي بتراجع نسبته 82.4% على أساس سنوي بضغط من نتائج شركات الإسمنت في السعودية والإمارات خاصة. وبشكل عام، سجلت النتائج في قطر التراجع الأقل بنسبة 32.4% تلاها السلطنة بنسبة 39.6% ثم الكويت بنسبة 55.6% في حين سجلت العديد من الشركات في السعودية والإمارات خسائر.

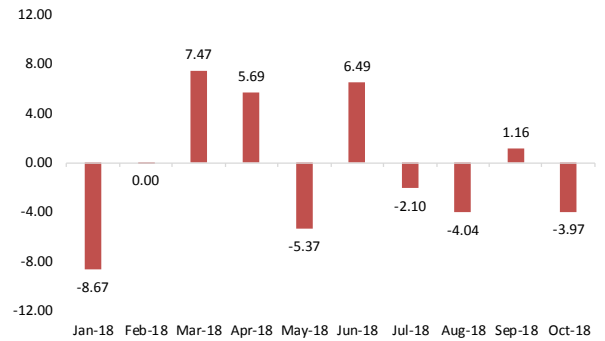
صافي الأرباح، ألف دولار أمريكي



المصدر: بلومبيرغ

عالمياً، سجلت اليابان عجزاً تجارياً بمبلغ 3.97 مليار دولار في أكتوبر الماضي وسط زيادة واردات النفط والغاز الطبيعي المسال وفقاً لما ذكرته وزارة المالية اليابانية. قفزت قيمة الواردات بنسبة 19.9% أي ثلاث أضعاف الزيادة في شهر سبتمبر وأعلى من متوسط توقعات المحللين عند 14.5% طبقاً لرويترز، حيث زادت واردات النفط بنسبة 33.7% كما قفزت واردات الغاز الطبيعي المسال بنسبة 49.3% وقد زادت الصادرات بنسبة 8.2% على أساس سنوي.

ميزان المدفوعات التجاري الشهري لليابان، مليار دولار



المصدر: بلومبيرغ

التوصيات:

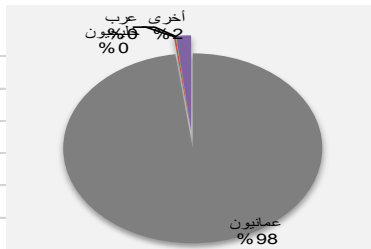
العوامل الخارجية والمتمثلة بالعوامل الجيوسياسية وتذبذبات أسعار النفط تجعل المستثمرين في حالة حذر مما يقلل السيولة في الأسواق المالية ويخفف من تأثير أخبار الشركات على تحركاتهم.

على الرغم من ذلك، تبقى أسعار النفط من وجهة نظرنا عند مستويات مريحة نسبياً لغالبية دول المنطقة مع الأخذ بعين الاعتبار استمرار المشاريع الحيوية وتراجع العجز المقدر في الموازنات.

كذلك فإن العديد من الأسهم تتداول عند مستويات لا تمثل حقيقة القوة المالية للشركات التي تمثلها.

ننصح المستثمرين النظر في العوامل الكلية الجيدة التي تتمتع بها السلطنة ونعتقد بأن الفترة ما بعد الأعياد ستشهد تحسناً في التداولات إنسجاماً مع السياق التاريخي لحركة السوق والعوامل الداعمة لتحسن الأداء على المدى المتوسط.

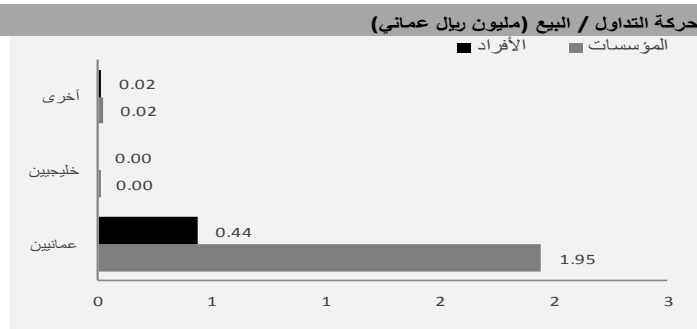
ملخص السوق	الاسبوع الحالي	الاسبوع السابق	التغير نقطة	التغير	
				%	الشهر %
مؤشر اوبار كابيتال عُمان 20	918.57	913.09	5.48	0.60%	-0.37%
مؤشر اوبار كابيتال خليجي 50	1,288.45	1,291.20	(2.75)	-0.21%	-4.70%
مؤشر اوبار كابيتال للشرق الأوسط وشمال أفريقيا)	1,038.06	1,038.50	(0.44)	-0.04%	-4.86%
مؤشر سوق مسقط المتوافق مع الشريعة	606.36	605.45	0.91	0.15%	0.50%
مؤشر سوق مسقط 30	4,453.30	4,450.56	2.74	0.06%	0.69%
الأسهم المتداولة (بالآلاف)	12,804.38	35,013.04	(22,208.65)	-63.43%	
القيمة المتداولة (بالآلاف ريال عماني)	2,433.74	5,729.79	(3,296.05)	-57.52%	
عدد الصفقات	543				
عدد السندات المتداولة		5,000			



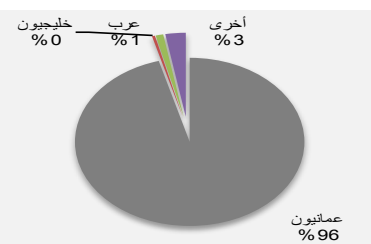
التداول بالجنسية	القيمة ألف ريال عماني
عمانيون	2,381.7
خليجيين	5.5
عرب	1.8
أخرى	44.7

الاسهم الأكثر ارتفاعاً	السعر ر.ع.	التغير ر.ع.	نسبة التغير %
مدينة مسقط للتحلية	0.130	0.005	4.00%
كلية مجان	0.664	0.016	2.47%
بنك نزوى	0.087	0.001	1.16%
الدولية للاستثمارات المالية	0.088	0.001	1.15%
ريسوت للإسمنت	0.412	0.004	0.98%

الاسهم الأكثر انخفاضاً	السعر ر.ع.	التغير ر.ع.	نسبة التغير %
العمانية لخدمات التمويل	0.158	-0.017	-9.71%
الخليجية لخدمات الإستثمار	0.076	-0.002	-2.56%
المدينة للاستثمار	0.039	-0.001	-2.50%
عمان للإستثمارات والتمويل	0.086	-0.002	-2.27%
الغاز الوطنية	0.294	-0.006	-2.00%

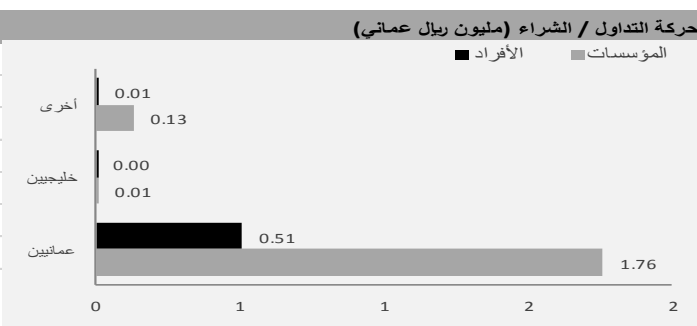


الأسهم الأكثر نشاطاً بالقيمة	السعر ر.ع.	القيمة ألف ر.ع.	الحصة من السوق %
بنك مسقط	0.424	515.0	21.2%
المدينة تكافل	0.100	277.7	11.4%
جلفار للهندسة والمقاولات	0.097	118.9	4.9%
العمانية لخدمات التمويل	0.158	112.2	4.6%
عمان للإستثمارات والتمويل	0.086	95.0	3.9%



التداول بالجنسية	القيمة ألف ريال عماني
عمانيون	2,327.9
خليجيين	10.1
عرب	26.0
أخرى	69.7

الأسهم الأكثر نشاطاً بالكمية	السعر ر.ع.	الكمية بالآلاف	الحصة من السوق %
المدينة تكافل	0.100	2,771.3	21.6%
جلفار للهندسة والمقاولات	0.097	1,228.6	9.6%
بنك مسقط	0.424	1,215.7	9.5%
عمان للإستثمارات والتمويل	0.086	1,101.0	8.6%
العمانية لخدمات التمويل	0.158	710.4	5.5%



القيمة السوقية لشركات سوق مسقط	مليار
دولار أمريكي	10.20
ريال عماني	3.95

عدد الشركات	المرتفعة	المنخفضة	المستقرة
	6	13	19

مكرر القيمة الدفترية	مكرر الربحية	السنة/اليوم	الشهر/اليوم	التغير الأسبوعي	التغير	الإغلاق السابق	الإغلاق الحالي	مؤشرات أسواق الأسهم الخليجية
		%	%	%				
0.79	10.50	-12.67%	0.69%	0.06%	2.74	4,450.56	4,453.30	سوق مسقط للأوراق المالية
1.70	16.36	5.27%	-3.79%	-0.72%	-54.85	7,662.17	7,607.32	السوق المالية السعودية
1.23	15.04	NA	0.80%	-0.38%	-19.35	5,101.77	5,082.42	سوق الكويت للأوراق المالية*
1.54	15.27	21.18%	0.27%	1.12%	114.29	10,214.19	10,328.48	بورصة قطر
0.83	8.95	-0.64%	0.64%	1.07%	14.05	1,309.16	1,323.21	بورصة البحرين
1.01	9.29	-18.25%	-1.07%	-0.86%	-23.85	2,778.76	2,754.91	سوق دبي المالي
1.44	13.52	13.33%	1.69%	-1.40%	-70.71	5,055.46	4,984.75	سوق أبوظبي للأوراق المالية

المصدر: بلومبيرغ، أوبار كابيتال

* لا تتوفر بيانات أداء السوق منذ بداية العام بسبب إعادة هيكلة المؤشر العام خلال شهر أبريل

أسعار السلع	السعر	التغير	اليوم / الأسبوع	السنة/اليوم
	دولار	دولار	%	%
خام برنت الأجل للبرميل	63.63	-3.13	-4.69%	0.49%
خام غرب تكساس الأجل للبرميل	54.65	-2.03	-3.58%	-5.37%
خام عمان الأجل للبرميل	63.55	-2.65	-4.00%	-0.67%
الذهب للأوقية	1,228.13	4.77	0.39%	-5.73%
الفضة للأوقية	14.51	0.10	0.69%	-14.35%
بلاتينيوم للأوقية	846.01	0.48	0.06%	-9.08%
النحاس طن متري	6,235.00	30.00	0.48%	-13.96%
الأمونيوم طن متري	1,953.50	13.50	0.70%	-13.87%
الرصاص طن متري	2,006.00	8.00	0.40%	-19.36%
الزئبق طن متري	2,568.00	-38.00	-1.46%	-22.63%
النيكل طن متري	11,020.00	-340.00	-2.99%	-13.64%

المصدر: بلومبيرغ (الأسواق مغلقة يومي السبت والأحد)

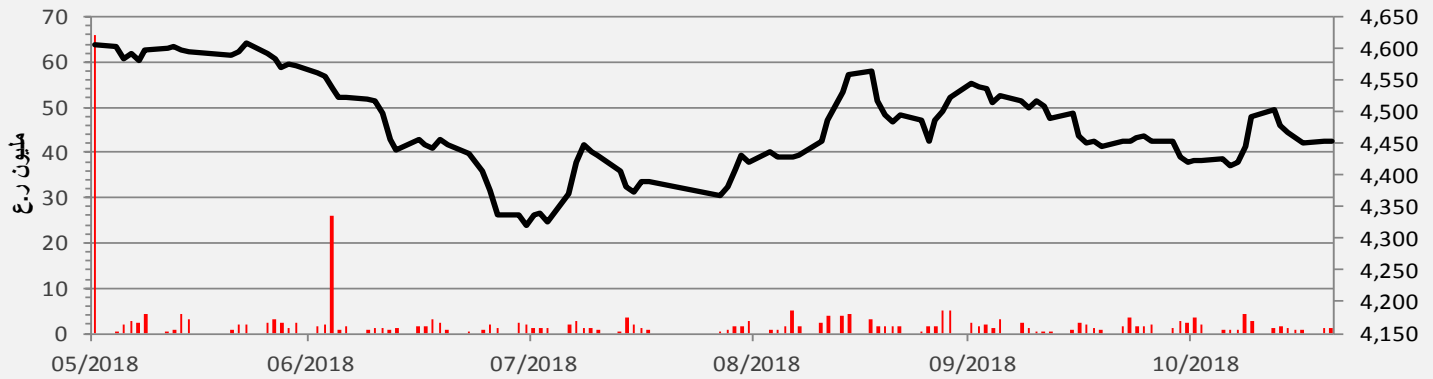
أسعار صرف عدد من العملات الرئيسية			
العملة	الرمز	الدولار مقابل العملة	العملة مقابل الدولار
اليورو	EUR	1.141	0.876
الجنيه الإسترليني	GBP	1.288	0.776
الدين الياباني	JPY	0.009	112.940
اليوان الصيني	CNH	0.144	6.925
الروبية الهندية	INR	0.014	70.698
الروبل الروسي	RUB	0.015	65.526
الدولار الكندي	CAD	0.756	1.322
الدولار الأسترالي	AUD	0.725	1.378

المصدر: بلومبيرغ

الأسواق العالمية	القيمة	التغير	اليوم / الأسبوع	السنة/اليوم
			%	%
أوروبا				
فايننشال تايمز انجلترا	6,968.62	-45.3	-0.65%	-9.35%
داكس ألمانيا	11,155.30	-185.7	-1.6%	-13.6%
كاف 40 فرنسا	4,942.22	-83.0	-1.7%	-7.0%
الولايات المتحدة الأمريكية				
داو جونز الولايات المتحدة	24,464.69	-948.5	-3.7%	-1.0%
أس أند بي الولايات المتحدة	2,649.93	-86.3	-3.2%	-0.9%
ناسداك الولايات المتحدة	6,972.25	-275.6	-3.8%	1.0%
آسيا الباسيفي				
نيكاي 225 اليابان	21,646.55	-33.8	-0.2%	-4.9%
هانج سينج هونغ كونج	26,019.41	-164.1	-0.6%	-13.0%
مؤشرات الأسواق العربية				
بورصة تونس تونس	7,312.88	17.9	0.2%	16.4%
البورصة له مصر	13,675.37	-6.3	0.0%	-8.9%
بورصة عم الأردن	1,943.06	-22.5	-1.1%	-8.6%
سوق فلسطين فلسطين	526.36	-3.2	-0.6%	-8.4%
بورصة بير لبنان	966.50	-6.9	-0.7%	-15.9%
إم إس سي آي				
البحرين	76.80	1.1	1.4%	0.4%
الكويت	563.38	-5.5	-1.0%	11.2%
إم إس سي آي عمان	531.61	1.3	0.2%	-6.3%
قطر	874.25	7.4	0.9%	24.3%
الإمارات	351.87	-4.6	-1.3%	-8.2%
الأسواق الخليجية	479.72	-0.6	-0.1%	8.0%

المصدر: بلومبيرغ ، الساعة الثالثة بتوقيت مسقط (ملاحظة: الأسواق العالمية مغلقة يومي السبت والأحد)

مؤشر سوق مسقط للأوراق المالية



القطاعات	الرمز	المؤشر الحالي	المؤشر السابق	النقاط	التغير الأسبوعي	النقاط	منذ بداية الشهر	النقاط	منذ بداية العام
	بلومبيرغ			لأسبوع	%	لشهر	%	للعام	%
القطاع المالي	BKINV	6,949.92	6,945.50	4	0.06%	24	0.4%	(524)	-7.0%
قطاع الصناعة	INDSI	5,308.10	5,310.38	(2)	-0.04%	(29)	-0.6%	(1525)	-22.3%
قطاع الخدمات	SINSI	2,386.13	2,391.31	(5)	-0.22%	(4)	-0.2%	(257)	-9.7%

المؤشرات الرئيسية - القطاعات	معامل بيتا	الأسبوع -52	الأسبوع -52	مضاعف أرباح	السعر إلى القيمة
		الأعلى	الأدنى	عائد التوزيعات %	الدفترية (مرة)
مؤشر سوق مسقط 30		5,123.80	4,316.12	0.06	0.79
القطاع المالي	0.39	7,616.88	6,688.17	0.05	0.63
قطاع الصناعة	0.32	6,892.00	5,304.88	0.06	0.80
قطاع الخدمات	0.36	2,924.11	2,366.49	0.06	1.05

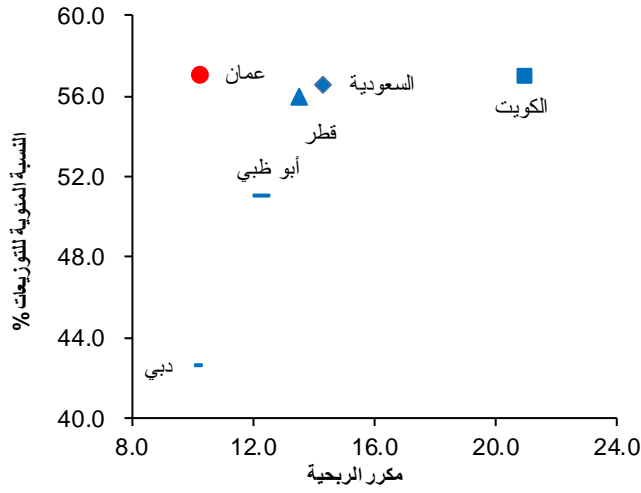
سندات التنمية الحكومية

الإصدار	تاريخ الاسترداد	قيمة الإصدار (ريال عماني)	سعر الفائدة	تاريخ الإدراج
42	13 مايو 2020	80	4.25%	20 مايو 2013
44	25 نوفمبر 2018	100	3.00%	11 ديسمبر 2013
45	15 ديسمبر 2019	200	3.00%	24 ديسمبر 2014
46	23 فبراير 2025	200	4.50%	04 مارس 2015
47	9 أغسطس 2020	300	3.00%	11 أغسطس 2015
48	22 فبراير 2021	100	3.50%	24 فبراير 2016
49	25 أبريل 2023	100	1.00%	04 مايو 2016
50	3 أكتوبر 2022	100	5.00%	13 أكتوبر 2016
51	27 ديسمبر 2026	150	5.50%	1 يناير 2017
52	20 فبراير 2024	150	5.00%	26 فبراير 2017
53	15 مايو 2023	150	5.25%	21 مايو 2017
54	20 سبتمبر 2027	150	5.75%	25 سبتمبر 2017
55	19 ديسمبر 2024	150	5.25%	24 ديسمبر 2017
56	1 مارس 2028	150	6.00%	25 مارس 2018
سندات عالمية				
		قيمة الإصدار (دولار أمريكي)		
	سندات حكومية - أجل 5 سنوات	1,250	4.13%	17 يناير 2018
	سندات حكومية - أجل 10 سنوات	2,500	5.63%	17 يناير 2018
	سندات حكومية - أجل 30 سنوات	2,750	6.75%	17 يناير 2018

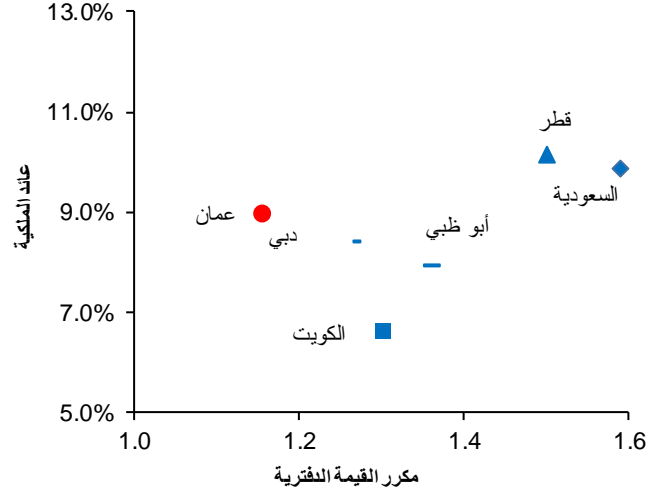
المصدر: سوق مسقط للأوراق المالية، بلومبيرغ

مؤشرات رئيسية - الأسواق الخليجية

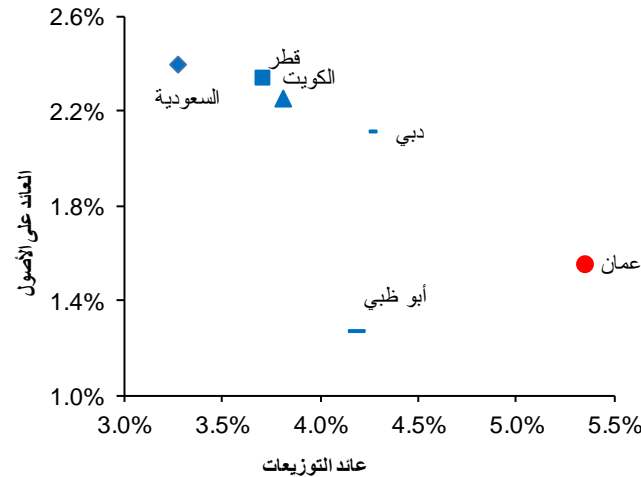
مكرر الربحية ونسبة التوزيعات



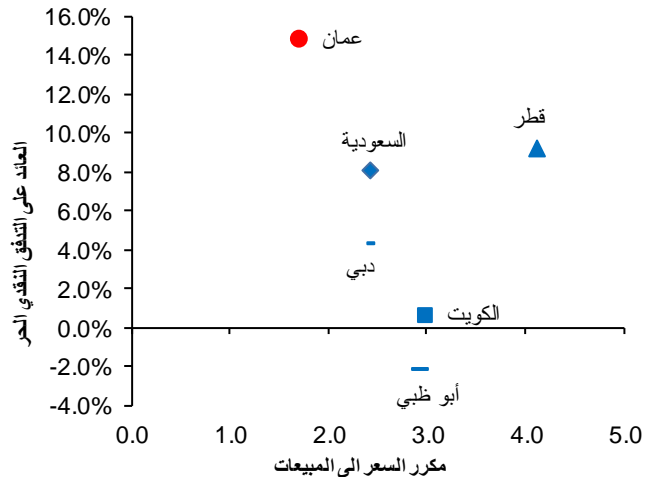
عائد الملكية ومكرر القيمة الدفترية



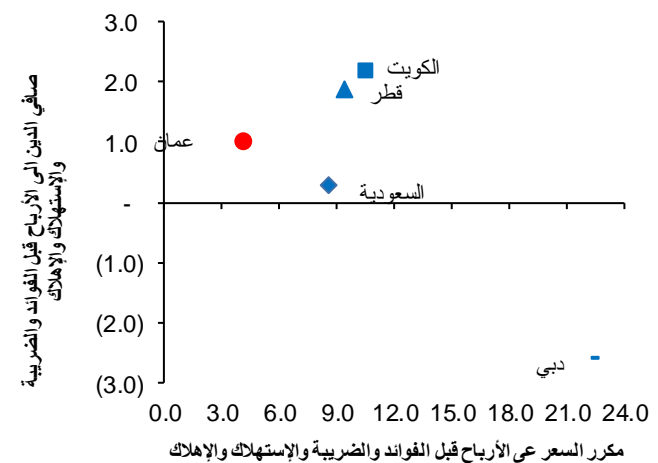
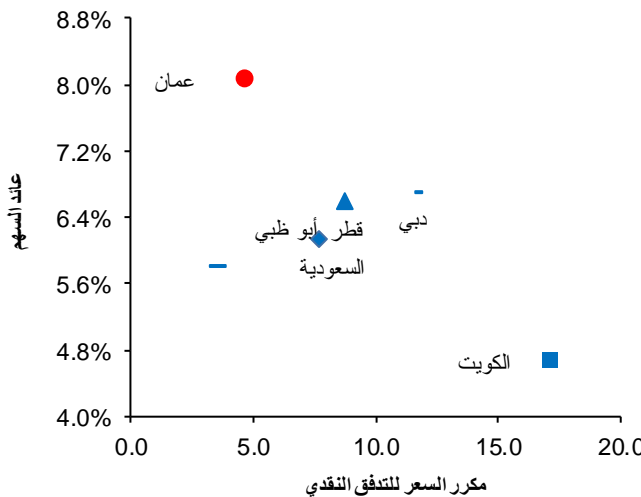
العائد على الأصول و عائد التوزيعات



العائد على التدفق النقدي الحر ومكرر السعر الى المبيعات



صافي الدين ومكرر السعر على الأرباح قبل الفوائد والضريبة والإستملاك والإستهلاك والإهلاك



مؤشرات أداء سوق مسقط للأوراق المالية

القطاع المالي	القيمة السوقية (مليون ر.ع.)	السعر، ر.ع.	أعلى سعر - 52 أسبوع	أدنى سعر - 52 أسبوع	التغير اليومي	التغير منذ بداية الأسبوع	التغير منذ بداية الشهر	التغير منذ بداية السنة	أحجام التداول (000)	مكرر الربحية	مكرر القيمة الدفترية	عائد التوزيعات %
بنك مسقط	1,250	0.424	0.434	0.354	1.0%	0.5%	1.0%	13.0%	1,184	6.8	0.7	6.7%
بنك ظفار	401	0.163	0.209	0.152	0.0%	2.8%	0.0%	-20.0%	19	12.5	0.8	6.8%
بنك صحار	248	0.125	0.154	0.121	-0.8%	-0.8%	0.0%	-9.5%	121	9.0	0.9	3.6%
البنك الوطني العماني	301	0.185	0.211	0.168	0.0%	2.8%	0.0%	-2.9%	100	7.7	0.7	7.8%
بنك اتش اس بي عمان	240	0.120	0.128	0.100	0.0%	0.8%	0.0%	-6.3%	-	7.6	0.7	4.8%
البنك الأهلي	229	0.153	0.167	0.150	0.0%	2.0%	0.0%	-7.1%	0	10.3	0.9	6.2%
بنك نزوى	131	0.087	0.093	0.083	1.2%	1.2%	0.0%	-3.3%	100	21.8	1.0	-
بنك العز الإسلامي	90	0.090	0.093	0.062	0.0%	1.1%	0.0%	36.4%	104	61.9	1.1	-
قطاع البنوك	2,889								المتوسط	17.2	0.9	6.0%
العمانية الممتدة للتأمين	30	0.304	0.380	0.275	0.0%	-1.3%	0.0%	-20.0%	-	9.4	1.1	9.9%
مسقط الوطنية القابضة	8	0.800	0.815	0.760	0.0%	0.0%	0.0%	-1.9%	-	5.6	0.5	6.0%
ظفار للتأمين	18	0.163	0.179	0.065	0.0%	1.9%	0.0%	-12.1%	-	7.8	0.6	-
المدنية تكافل	18	0.100	0.115	0.088	-2.0%	3.1%	-2.0%	1.0%	2,751	20.5	0.7	4.0%
الرؤية للتأمين	14	0.140	0.159	0.140	0.0%	0.0%	0.0%	-5.4%	-	-	1.0	10.0%
التأمين الأهلية	35	0.354	0.370	0.306	-1.1%	-1.7%	-1.1%	7.3%	100	-	-	2.8%
لشركة العمانية القطرية للتأمين	12	0.124	0.152	0.110	0.0%	0.0%	0.0%	-16.2%	-	5.2	0.8	6.5%
الوطنية للتأمين الحياة والعام	85	0.320	0.342	0.306	0.0%	0.0%	0.0%	3.2%	-	10.0	1.7	5.0%
قطاع التأمين	220								المتوسط	9.7	0.9	6.3%
الوطنية للتمويل	68	0.135	0.137	0.120	0.0%	0.0%	0.0%	-1.1%	-	4.4	0.7	-
مسقط للتمويل	25	0.085	0.112	0.083	0.0%	0.0%	0.0%	-18.9%	52	4.0	0.6	9.0%
المتحدة للتمويل	32	0.091	0.154	0.082	0.0%	0.0%	0.0%	-37.2%	-	-	0.7	3.8%
العمانية لخدمات التمويل	45	0.158	0.260	0.158	-9.7%	-42.8%	-9.7%	-42.8%	710	6.8	0.7	10.7%
تأجير للتمويل	25	0.098	0.129	0.090	0.0%	0.0%	0.0%	-17.6%	-	4.3	0.6	10.2%
قطاع التأجير التمويلي	195								المتوسط	5.6	0.7	8.2%
الخدمات المالية	11	0.175	0.175	0.120	0.0%	0.0%	0.0%	21.5%	-	-	2.7	-
الدولية للاستثمارات المالية	18	0.088	0.140	0.080	0.0%	1.1%	1.1%	-43.9%	-	75.0	0.5	-
أومنت	271	0.352	0.424	0.336	0.0%	-2.8%	0.0%	-16.9%	-	8.5	1.5	3.9%
الوطنية للأوراق المالية	-	-	-	-	0.0%	0.0%	0.0%	0.0%	-	-	-	-
الخليجية لخدمات الاستثمار	14	0.076	0.115	0.071	-2.6%	-8.4%	-2.6%	-1.3%	610	19.2	0.6	-
المركز المالي	7	0.098	0.099	0.098	0.0%	0.0%	0.0%	0.0%	-	-	0.9	-
ظفار الدولية للتنمية والاستثمار القابض	63	0.256	0.318	0.252	0.0%	1.6%	0.0%	-19.5%	-	-	0.8	5.9%
الباطنة للتنمية والاستثمار القابضة	3	0.090	0.105	0.080	0.0%	3.4%	0.0%	7.1%	15	5.6	0.7	-
الشروق لخدمات الاستثمار	-	-	-	-	0.0%	0.0%	0.0%	0.0%	-	-	-	0.0%
الأنوار القابضة	20	0.100	0.170	0.100	0.0%	-1.0%	0.0%	-31.0%	182	4.2	0.6	12.5%
عمان والإمارات للاستثمار القابضة	14	0.115	0.134	0.075	0.0%	-7.3%	0.0%	40.2%	-	14.6	0.6	-
المدنية للاستثمار	8	0.039	0.074	0.036	0.0%	2.6%	-2.5%	-42.4%	43	-	0.3	-
الشرقية للاستثمار القابضة	8	0.091	0.136	0.090	0.0%	-3.2%	-1.1%	-17.3%	122	18.3	0.6	5.5%
قطاع الاستثمار والوساطة المالية	437								المتوسط	12.4	0.5	9.0%
إجمالي القطاع المالي	3,741								المتوسط	11.2	0.7	7.4%

المصدر: بلومبيرغ

مؤشرات أداء سوق مسقط للأوراق المالية

قطاع الصناعة	القيمة السوقية (مليون ر.ع.)	السعر، ر.ع.	أعلى سعر - 52 أسبوع	أدنى سعر - 52 أسبوع	التغير اليومي	التغير منذ بداية الأسبوع	التغير منذ بداية الشهر	التغير منذ بداية السنة	أحجام التداول (000)	مكرر الربحية	مكرر القيمة الدفترية	عائد التوزيعات %
الوطنية لصناعة السكر	4	3.900	3.900	3.740	0.0%	0.0%	0.0%	-4.0%	-	3.4	0.7	3.8%
حلبات عمان	4	0.550	1.210	0.548	0.0%	0.0%	0.0%	-59.0%	-	-	0.9	3.6%
عمان للمطبات	87	1.745	2.050	1.700	0.0%	0.0%	0.0%	-14.9%	-	8.2	1.6	4.3%
الوطنية للمياه المعدنية	3	0.100	0.101	0.050	0.0%	0.0%	0.0%	100.0%	-	0.8	1.0	-
أريج للزيوت النباتية ومشتقاتها	-	-	-	-	0.0%	0.0%	0.0%	0.0%	-	-	-	0.0%
المصافي الغذائية الدولية	-	-	-	-	0.0%	0.0%	0.0%	0.0%	-	-	-	0.0%
المطاحن العمانية	109	0.692	0.936	0.672	0.0%	0.0%	0.0%	-26.1%	-	8.6	1.3	7.2%
مطاحن صلالة	37	0.768	1.250	0.724	0.0%	0.0%	0.0%	-42.3%	-	12.3	1.2	6.5%
العمانية الأوروبية للصناعات الغذائية	2	1.000	1.000	1.000	0.0%	0.0%	0.0%	0.0%	-	-	-	-
أغلاف ظفار	14	0.174	0.179	0.169	0.0%	0.0%	0.0%	-8.4%	-	-	0.5	-
العمانية للتنمية الزراعية	-	-	-	-	0.0%	0.0%	0.0%	0.0%	-	-	-	-
الأسماك العمانية	9	0.074	0.160	0.074	0.0%	0.0%	0.0%	-49.7%	33	443.1	0.7	-
ظفار للصناعات السمكية والغذائية	3	1.280	1.280	1.280	0.0%	0.0%	0.0%	0.0%	-	-	-	-
دواجن صحار	-	-	-	-	0.0%	0.0%	0.0%	0.0%	-	-	-	-
دواجن ظفار	7	0.180	-	-	0.0%	0.0%	0.0%	0.0%	-	80.2	2.0	-
الصفا للأغذية ش.م.ع	72	0.598	0.612	0.548	0.0%	0.0%	0.0%	3.8%	0	15.8	1.7	3.3%
الخليجية لإنتاج الفطر	12	0.306	0.306	0.290	0.0%	0.0%	0.0%	0.0%	0	29.4	1.8	-
قطاع الأغذية والمشروبات	363								المتوسط	66.9	1.2	4.8%
إسمت عمان	101	0.304	0.410	0.300	0.0%	0.0%	0.0%	-25.9%	2	12.3	0.6	9.8%
ريسوت للإسمنت	82	0.412	0.820	0.378	1.0%	1.0%	1.0%	-47.2%	36	80.6	0.6	7.0%
قطاع الإسمنت	183								المتوسط	46.5	0.6	8.4%
الحسن الهندسية	2	0.032	0.050	0.024	0.0%	0.0%	0.0%	-20.0%	20	-	-	-
جلفار للهندسة والمقاولات	77	0.097	0.119	0.071	0.0%	0.0%	0.0%	29.3%	779	205.5	0.7	-
قطاع الهندسة والبناء	80								المتوسط	205.5	0.7	-
نسبج عمان القابضة	-	-	-	-	0.0%	0.0%	0.0%	0.0%	-	-	-	-
مصانع مسقط للخيرط	1	0.079	0.090	0.075	0.0%	0.0%	0.0%	-0.1%	-	13.1	0.7	6.0%
قطاع الأسمدة	1								المتوسط	13.1	0.7	6.0%
محاجر الخليج	4	0.120	0.120	0.110	0.0%	0.0%	0.0%	0.0%	-	-	1.1	-
الكروم العمانية	11	3.640	3.640	3.500	0.0%	0.0%	0.0%	0.0%	-	18.1	2.7	4.4%
الفجر العالمية	37	0.748	-	-	0.0%	0.0%	0.0%	0.0%	-	23.7	1.5	-
قطاع التعدين	52								المتوسط	20.9	1.7	4.4%
صناعة مواد البناء	3	0.030	0.034	0.022	0.0%	0.0%	0.0%	3.4%	1	20.0%	0.5	-
الوطنية لمنتجات الألمنيوم	13	0.382	0.390	0.151	0.0%	0.0%	0.0%	128.7%	-	5.5	1.5	-
صناعة المواد الكائنة	0	0.050	0.050	0.050	0.0%	0.0%	0.0%	0.0%	-	-	-	-
الألوار لبلاط الميراميك	24	0.081	0.141	0.077	0.0%	0.0%	0.0%	-34.1%	70	26.5	0.6	7.4%
الجزيرة للمنتجات الحديدية	35	0.279	0.346	0.263	0.0%	0.0%	0.0%	-0.4%	-	7.3	0.8	8.6%
خزف عمان	1	0.418	#N/A	#N/A	0.0%	0.0%	0.0%	0.0%	-	-	0.8	-
المها للسيراميك	12	0.210	0.310	0.186	0.0%	0.0%	0.0%	-28.1%	-	5.3	1.2	12.9%
قطاع مواد البناء ومستلزماته	87								المتوسط	11.2	0.9	9.6%
العمانية للتغليف	9	0.280	0.280	0.276	0.0%	0.0%	0.0%	0.0%	-	10.5	1.4	7.1%
التغليف المحدودة	7	2.210	2.210	2.210	0.0%	0.0%	0.0%	0.0%	-	-	1.4	-
صناعة قرطاسية الكمبيوتر	3	0.260	0.260	0.260	0.0%	0.0%	0.0%	0.0%	-	43.6	1.1	2.7%
زجاج محان	8	0.180	0.180	0.165	0.0%	0.0%	0.0%	0.0%	-	-	1.3	-
قطاع الورق والزجاج والتعبئة والتغليف	26								المتوسط	27.1	1.3	4.9%
الخليج الدولية للكيماويات	4	0.190	0.256	0.170	0.0%	0.0%	0.0%	-21.8%	-	19.4	1.4	7.6%
عمان كلورين	20	0.290	0.440	0.290	0.0%	0.0%	0.0%	-34.1%	-	15.7	0.8	5.2%
الوطنية للمنظفات الصناعية	12	0.700	0.712	0.636	0.0%	0.0%	0.0%	7.4%	-	11.9	0.9	6.4%
قطاع الكيماويات	36								المتوسط	15.7	1.0	6.4%
الوطنية للصناعات الدوائية	19	0.189	0.200	0.106	0.0%	0.0%	0.0%	0.0%	-	7.9	1.3	2.6%
قطاع الصناعات الدوائية	19								المتوسط	7.9	1.3	2.6%
العمانية للألياف البصرية	-	-	-	-	0.0%	0.0%	0.0%	0.0%	-	-	-	0.0%
فورتالمب الطاقة	22	0.265	0.490	0.225	0.0%	0.0%	0.0%	-46.0%	-	22.3	1.0	4.9%
صناعة الكابلات العمانية	92	1.025	1.190	0.880	0.0%	0.0%	0.0%	-9.7%	-	17.3	1.0	4.4%
قطاع الصناعات الكهربائية والميكانيكية	114								المتوسط	19.8	1.0	4.7%
إجمالي قطاع الصناعة	960								المتوسط	43.4	1.1	5.8%

المصدر: بلومبيرغ

مؤشرات أداء سوق مسقط للأوراق المالية

قطاع الخدمات	القيمة السوقية (مليون ر.ع.)	السعر، ر.ع.	أعلى سعر - 52 أسبوع	أدنى سعر - 52 أسبوع	التغير اليومي	التغير منذ بداية الشهر	التغير منذ بداية السنة	أحجام التداول (000)	مكرر الربحية	مكرر القيمة الدفترية	عائد التوزيعات %
المالية للاتصالات (منازل) اريد	630	0.840	1.255	0.660	0.0%	0.0%	-30.3%	9	8.7	1.2	6.0%
قطاع الاتصالات	995	0.560	0.564	0.450	0.0%	0.0%	6.5%	109	10.5	1.5	7.5%
فنادق الخليج	33	9.495	10.490	9.495	0.0%	0.0%	-9.5%	-	40.2	1.2	3.2%
أوبار للفنادق والمنتجعات	6	0.129	#N/A	#N/A	0.0%	0.0%	0.0%	-	180.7	0.7	3.1%
فنادق البطنة	4	1.125	-	-	0.0%	0.0%	0.0%	-	-	1.3	-
قطاع الإتصالات	995	0.560	0.564	0.450	0.0%	0.0%	6.5%	109	10.5	1.5	7.5%
العالمية لإدارة الفنادق	4	1.250	1.250	1.250	0.0%	0.0%	0.0%	-	1.3	0.3	80.0%
ضیافة الصحراء	15	2.380	-	-	0.0%	0.0%	0.0%	-	6.3	0.7	5.5%
ظفار للسجاسة	14	0.490	0.490	0.490	0.0%	0.0%	0.0%	-	31.2	0.3	-
منتجع شاطئ صلالة	9	1.380	1.380	1.380	0.0%	0.0%	0.0%	-	-	1.0	-
قطاع السياحة والضيافة	84	1.380	1.380	1.380	0.0%	0.0%	0.0%	-	51.9	0.8	22.9%
صلالة لخدمات الموانئ	108	0.600	0.656	0.540	0.0%	0.0%	-0.7%	-	183.7	2.1	2.5%
قطاع الخدمات اللوجستية	108	0.600	0.656	0.540	0.0%	0.0%	-0.7%	-	183.7	2.1	2.5%
شئل العمانية للتسويق	146	1.485	1.790	1.340	0.0%	0.0%	-16.6%	-	13.4	3.2	5.7%
القطر العمانية للتسويق	70	1.130	1.580	1.050	0.0%	0.0%	-22.1%	-	7.3	1.0	5.3%
المها للتسويق المنتجات النفطية	62	0.900	1.030	0.716	0.0%	0.0%	-10.0%	-	11.0	1.2	7.1%
الغاز الوطنية	21	0.294	0.382	0.236	-2.0%	-2.0%	20.4%	94	9.8	1.1	1.5%
مسقط للغازات	7	0.226	0.612	0.226	0.0%	0.0%	-59.5%	20	4.5	1.0	31.8%
قطاع تسويق النفط والغاز	306	0.226	0.612	0.226	0.0%	0.0%	-3.4%	20	4.5	1.0	31.8%
كلية مجان	20	0.664	0.700	0.438	2.5%	2.5%	51.6%	6	11.4	1.8	4.5%
المعمانية للاستثمارات التعليمية والتدريب	15	0.220	0.220	0.152	0.0%	0.0%	44.7%	-	9.4	0.8	5.6%
قطاع التعليم والتدريب	35	0.220	0.220	0.152	0.0%	0.0%	44.7%	-	9.4	0.8	5.6%
الكامل للطاقة	37	0.380	0.386	0.312	0.0%	0.0%	21.8%	-	14.2	1.2	3.9%
صحار للطاقة	27	0.123	0.156	0.110	0.0%	0.0%	-18.0%	-	5.3	0.9	-
المتحدة للطاقة	4	1.000	1.000	1.000	0.0%	0.0%	0.0%	-	-	-	162.5%
أكوى باور بركا	115	0.720	0.780	0.700	0.0%	0.0%	-5.8%	-	16.4	1.8	3.1%
العقلاء للطاقة	154	0.105	0.145	0.105	-1.9%	-0.9%	-23.9%	101	12.2	0.8	4.8%
الوطنية العمانية للهندسة	19	0.170	0.188	0.144	0.0%	0.0%	-6.5%	-	15.0	0.8	5.3%
اس ام ان باور	108	0.540	0.660	0.486	0.0%	0.0%	-18.2%	-	12.9	3.8	7.2%
سيميكورب صلالة	183	0.192	0.240	0.189	0.0%	0.0%	-16.5%	-	14.5	1.7	6.3%
الشرقية للتخليق	30	3.075	3.565	2.500	0.0%	0.0%	-22.3%	-	41.1	1.8	-
السودي للطاقة	81	0.114	0.148	0.110	0.0%	0.0%	-19.7%	-	9.7	0.8	6.1%
الباطنة للطاقة	77	0.114	0.145	0.112	0.0%	0.0%	-18.0%	-	9.2	0.9	6.4%
قطاع الطاقة	20	0.114	0.145	0.112	0.0%	0.0%	-18.0%	-	9.2	0.9	6.4%
النهضة للخدمات	141	0.384	0.462	0.238	0.0%	0.0%	-2.0%	-	-	1.3	-
الجزيرة للخدمات	35	0.121	0.196	0.102	0.0%	0.0%	-13.6%	-	-	0.7	12.5%
عمان للاستثمارات والتمويل	17	0.086	0.146	0.084	0.0%	-2.3%	-37.2%	50	14.1	0.5	11.6%
قطاع خدمات تجارية متنوعة	193	0.086	0.146	0.084	0.0%	-2.3%	-37.2%	50	14.1	0.5	11.6%
إجمالي قطاع الخدمات	2,555	0.560	0.564	0.450	0.0%	0.0%	6.5%	109	10.5	1.5	7.5%
إجمالي السوق	3,952	0.560	0.564	0.450	0.0%	0.0%	6.5%	109	10.5	1.5	7.5%

صافي قيمة الأصول للوحدة الواحدة
1 نوفمبر 2018
1.040 ر.ع.

صندوق أوبار للأسواق الخليجية

أوبار كابيتال ش.م.ع.م (U Capital)



الموقع الإلكتروني: www.u-capital.net

مركز أعمال أومنيفيست

بناء رقم 95، طريق رقم 501، مرتفعات المطار، سلطنة عمان

الهاتف: +968 2494 9000

الفاكس: +968 2494 9009

البريد الإلكتروني: research@u-capital.net



إخلاء المسؤولية: تم إعداد هذا التقرير بواسطة أوبار كابيتال ش.م.ع.م (U Capital) بناء على معلومات متاحة للجمهور. وعلى الرغم من الحرص الشديد على أن تكون المعلومات الواردة في التقرير صحيحة أو غير مضللة في وقت النشر إلا أن أوبار كابيتال و/أو موظفيها لا يتحملون مسؤولية عدم دقة أو كفاية المعلومات الواردة في هذا التقرير