

13 سبتمبر 2018

## تقرير "أوبار كابيتال" الأسبوعي

### نظرة على السوق والتوقعات

#### أداء قوي للمؤشر العام بدعم من الأسهم القيادية

جاء أداء المؤشر العام لسوق مسقط المالي خلال الأسبوع المنصرم كترجمة دقيقة لتوقعاتنا وتوصياتنا في التقارير السابقة والتي أشرنا فيها لبدء تحسن الأداء وضرورة الإستثمار في الأسهم القيادية. وبشكل عام شهد السوق عودة للمضاربين وللمستثمرين على السواء مما دعم من حجم وقيم التداولات.

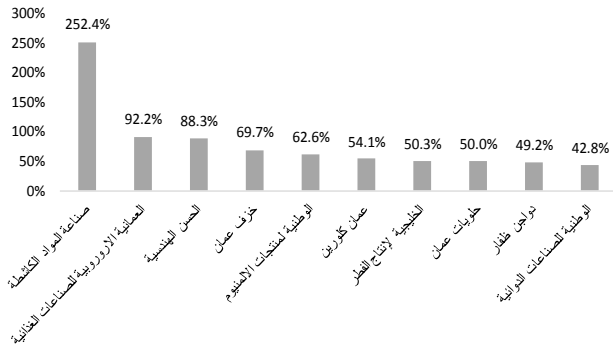
المؤشر العام أنهى تداولات الأسبوع المنصرم على أفضل ارتفاع أسبوعي له منذ عامين ونصف وتحديدًا الأسبوع الثالث من شهر مارس من عام 2016، حيث ارتفع بنسبة 2.84% على أساس أسبوعي في ظل أداء قوي للعديد من الأسهم القيادية والقطاعات الفرعية بقيادة مؤشر الخدمات بنسبة 3.86% ثم مؤشر الصناعة بنسبة 2.84% و أخيرا المؤشر المالي بنسبة 1.73%. وسجل مؤشر سوق مسقط المتوافق مع الشريعة خلال ذات الفترة ارتفاعا بنسبة 2.2%.

في أخبار الشركات، أعلنت الشركة الوطنية للصناعات الدوائية (ش.م.ع.ع) عن قرار مجلس إدارتها بتحويل الشركة من شركة مساهمة عامة الى شركة مساهمة مغلقة مع الأخذ بعين الاعتبار موافقة المساهمين أثناء إنعقاد إجتماع الجمعية العامة غير العادية للمساهمين في الشركة. وطبقا لبيان الشركة على موقع السوق المالي، فقد إستلمت موافقة كتابية من المساهمين الرئيسيين يدعمون فيها قرار مجلس الإدارة.

وفي سياق آخر، أعلن البنك الوطني العُماني عن تفويضه عددا من البنوك لإعداد سلسلة من الإجتماعات مع مستثمري الدخل الثابت وذلك قبل طرح متوقع لسندات ممتازة غير مضمونة (أجل خمس سنوات) بحيث تكون متوسط الأجل وبالبيورو بمبلغ 1.5 مليار دولار أمريكي وفقا لظروف السوق وموافقة الجهات ذات الصلة. كذلك أعلن البنك عن عرض عطاء لنقوده المتداوله بمبلغ 600 مليون دولار أمريكي والتي تستحق في أكتوبر من العام القادم.

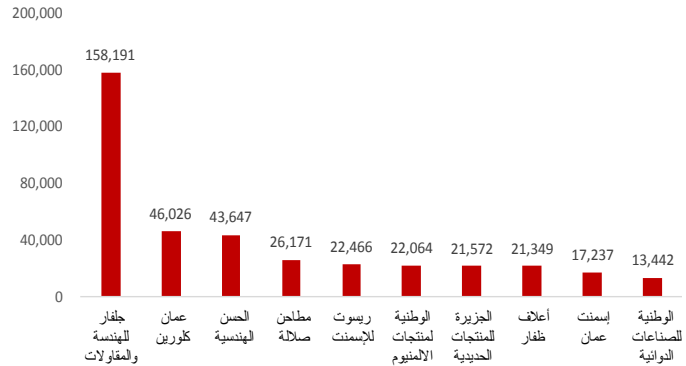
يظهر تحليل إجمالي الديون للشركات المدرجة ضمن القطاع الصناعي في السوق المالي الى ارتفاعه بنسبة 2.5% في النصف الأول من العام 2011 مقارنة بنهاية عام 2017 حيث بلغ إجمالي الدين 475.4 مليون ر.ع. ما يمثل 38% من إجمالي الأصول (27% كما في نهاية عام 2017). من هذه الديون نسبة 42.5% فقط تتعلق بديون شركة جلفار للهندسة والمقاولات وشركة الحسن الهندسية. ومع ذلك، شهدت جلفار أيضاً أعلى انخفاض في إجمالي الديون من حيث القيمة وذلك من 175.4 مليون ر.ع. في نهاية عام 2017 إلى 158.2 مليون ر.ع. بحلول النصف الأول من العام الحالي، أي 17.2 مليون ر.ع. من ناحية أخرى، ارتفع إجمالي دين شركة الجزيرة للمنتجات الحديدية بأعلى مبلغ (من حيث القيمة) خلال هذه الفترة بمقدار 9.4 مليون ر.ع. خلال النصف الأول من العام الحالي فقط. يوضح الجدول التالي أعلى عشر شركات من حيث مبلغ القروض

نسبة الدين / الأصول (كما في النصف الأول 2018)



المصدر: بلومبيرغ

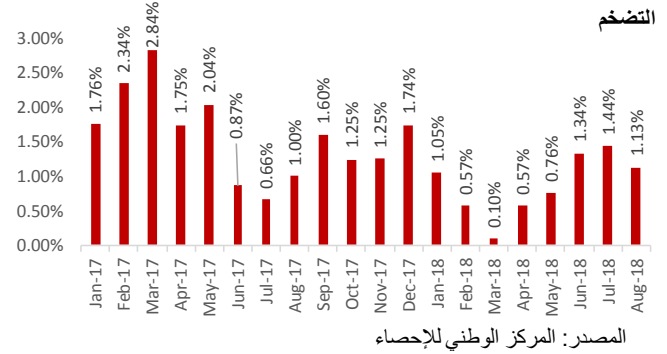
إجمالي الدين (مليون ر.ع.)



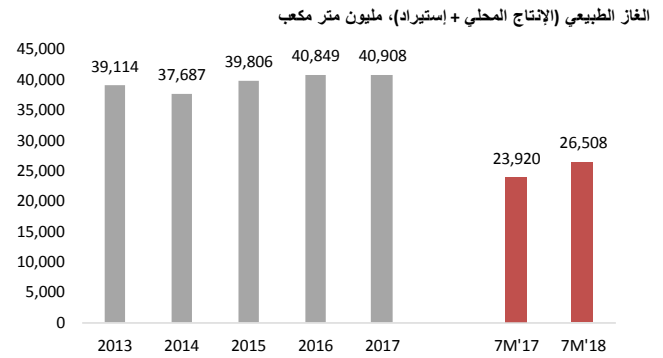
المصدر: بلومبيرغ

وفي التحليل الفني الأسبوعي، يحظى مؤشر السوق حالياً بأنماط ومؤشرات فنية إيجابية من شأنها أن توجه المسار للأعلى. وفي الوقت الحالي، تعتبر جميع هذه المؤشرات مؤهلة للتقدم نحو الهدف الأول (23.6% من مستوى فيبوناتشي) عند 4,585 نقطة. ويقع أقرب مستوى لدعم المؤشر عند 4,500 نقطة. في حين بقي مؤشر القوة النسبي الأسبوعي واليومي "RSI" عند مستوياته الإيجابية.

شهد التضخم في السلطنة خلال شهر أغسطس من العام الحالي ارتفاعا سنويا بنسبة 1.13% وفقا لنشرة إصدار المركز الوطني للإحصاء والمعلومات. الزيادة الطفيفة في التضخم كانت بسبب يعود الى ارتفاع أسعار قطاعات رئيسية مثل النقل والتي ارتفعت بنسبة 6% والتعليم والتي زادت بنسبة 4.9% مقارنة بنفس الفترة من العام الماضي. ومع ذلك، شهدت المجموعة الفرعية المتعلقة بالمواد الغذائية والمشروبات غير الكحولية انخفاضا بنسبة 1.17% في أغسطس من هذا العام، مقارنة بالفترة نفسها من العام الماضي. إضافة الى المواد الغذائية ومجموعة المشروبات غير الكحولية، حدث انخفاض ملحوظ بنسبة 6.08% في الفواكه في حين سجل سعر الخضار تراجعا بنسبة 4.5%. هذا وارتفع متوسط معدل التضخم بين يناير وأغسطس 2018 بنسبة 0.87% مقارنة بنفس الفترة من العام الماضي. وارتفع متوسط تكلفة التعليم في الأشهر الثمانية الأولى من عام 2018 بنسبة 4.90% والنقل بنسبة 3.79% والأثاث المنزلي والمعدات بنسبة 0.88% والمشروبات غير الكحولية بنسبة 1.70%.



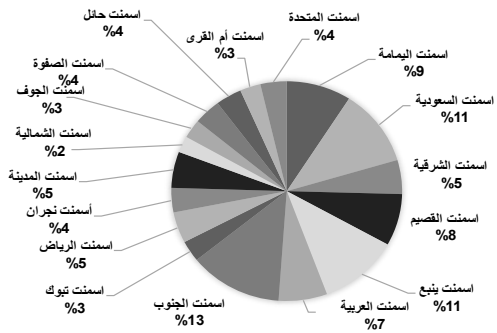
الإحصاءات المتعلقة بالغاز الطبيعي في السلطنة تشير إلى أن الإنتاج المحلي والإستيراد قد بلغ 26.5 مليار متر مكعب خلال الأشهر السبعة الأولى من العام الحالي بارتفاع سنوي نسبته 10.8% على أساس سنوي طبقاً للمركز الوطني للإحصاء والمعلومات. الاستخدام كان بنسبة 100% والجزء الأكبر ذهب للمشاريع الصناعية بنسبة 58.7% مقارنة مع 56.8% ذات الفترة من العام السابق. تجدر الإشارة إلى أن النمو السنوي المركب للسنوات 2013 – 2017 بلغ 1.13%.



تصدر سوق مسقط للأوراق المالية الأسواق الخليجية مرتفعاً بنسبة 2.84% في حين كانت السوق المالية السعودية الأسوأ أداءً.

شهدت مبيعات الإسمنت المحلية في السعودية للأشهر الثمانية الأولى من العام الحالي تراجعاً بنسبة 14.7% على أساس سنوي إلى 27.24 مليون طن بسبب إنحسار الطلب في القطاع بشكل عام. ومن أصل 17 شركة إسمنت مدرجة، سجلت ثلاث شركات فقط ارتفاعاً في مبيعاتها المحلية هي إسمنت حائل (+55.2%) وإسمنت تبوك (+18.1%) وإسمنت أم القرى (+1.9%). وشهدت صادرات الإسمنت تحسناً بعد السماح بإعادة التصدير حيث سجلت عدة شركات نمواً في صادراتها مثل إسمنت السعودية وإسمنت ينبع وإسمنت الشرقية وإسمنت نجران وإسمنت الجوف وإسمنت الصفوة. إلا أن مخزونات الكلنكر إستمرت بتسجيل ارتفاعاً حيث شهدت نمواً بنسبة 19.1% عند 39.7 مليون طن منها 37% يعود لثلاث شركات هي إسمنت اليمامة وإسمنت السعودية وإسمنت ينبع. وأظهر تحليل البيانات أيضاً أن خمس شركات تمكنت من خفض مخزون الكلنكر لديها خلال ذات الفترة.

الحصة السوقية لمبيعات الإسمنت كما في الأشهر الخمسة الأولى من العام الحالي



المصدر: إسمنت اليمامة، U Capital

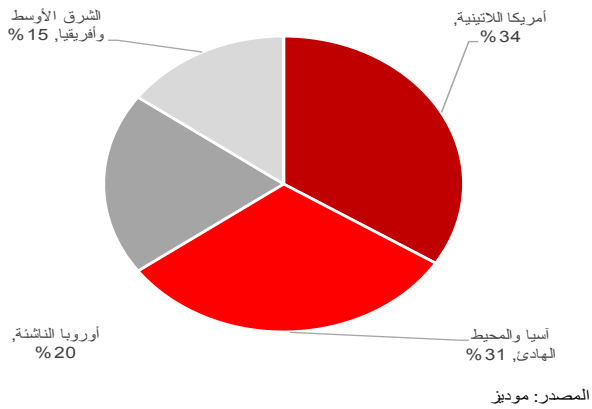
### الصناديق المدارة من قبل الشركات المحلية

سنة	عدد الصناديق	أصول محلية (مليار ر.س)	أصول أجنبية (مليار ر.س)	إجمالي الأصول (مليار ر.س)	إجمالي المستثمرين (بالآلاف)
2011	249	65	18	82.2	294
2012	240	70	18	88.1	276
2013	236	82	21	103.2	258
2014	252	82	29	110.7	246
2015	270	76	27	102.9	237
2016	275	71	17	87.8	224
2017	273	91	19	110.2	238

المصدر: مؤسسة النقد العربي السعودي ، أرقام

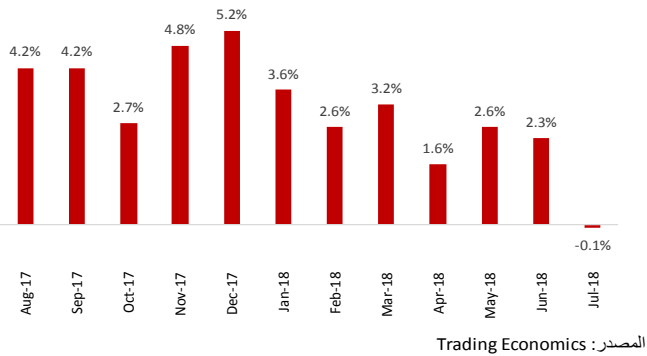
نقى في الشأن السعودي حيث قفزت القيمة الإجمالية للأصول المدارة من قبل الصناديق الاستثمارية السعودية بنسبة 25.5% على أساس سنوي إلى حوالي 110.2 مليار ر.س. بنهاية عام 2017 ، حسبما أظهرت بيانات جديدة من مؤسسة النقد العربي السعودي (SAMA). ومع ذلك ، انخفض عدد صناديق الاستثمار في المملكة إلى 273 صندوقاً بنهاية عام 2017 مقارنة مع 275 صندوقاً في عام 2016. وبشكل عام ، ارتفع عدد مديري الأصول إلى 41 مديرًا في العام الماضي. هذا وارتفعت موجودات الصناديق المدارة محلياً بنسبة 29% على أساس سنوي إلى 91.1 مليار ر.س. في نفس الفترة من عام 2016. كما ارتفعت موجودات الصناديق الأجنبية المدارة بنسبة 11% على أساس سنوي إلى 19.1 مليار ر.س. في عام 2017. واستقرت الاستثمارات في الأصول الأجنبية عند نحو 17.3% من إجمالي موجودات الصناديق كما في نهاية عام 2017. كذلك ارتفع إجمالي عدد المشتركين بنسبة 6.3% سنوياً إلى 238 ألف مشترك.

### نسبة التصنيفات ضمن الأسواق الناشئة من إجمالي التغطية



على الصعيد العالمي ، أصدرت Moody مؤخرًا نسختها الافتتاحية من دليل الأسواق الناشئة الذي يعرض تغطية وكالة "موديز" العالمية لـ 101 سوقاً ناشئة وأكثر من 1500 شركة ضمن الشركات غير المالية والمؤسسات والشركات المالية. شهدت الأسواق الناشئة منذ عام 2013 إصدار حوالي 2.6 تريليون دولار أمريكي من سندات اليورو التي أصدرتها جهات سيادية وهيئات فرعية وشركات ومؤسسات مالية إضافة إلى شركات في قطاع البنية التحتية وشركات تمويل المشاريع. وقد ظل عدد الجهات السيادية في الأسواق الناشئة والتي تخضع للتصنيف في تزايد مستمر منذ عام 2004 ويرجع ذلك إلى حد كبير إلى حصول البلدان الأفريقية على تصنيفات. هذا وتتمتع أمريكا اللاتينية ومنطقة آسيا والمحيط الهادئ بأكثر عدد من الشركات والمؤسسات المالية ذات التصنيف الائتماني المرتفع بنسبة 34% و 31% ، تليها أوروبا الناشئة والشرق الأوسط / أفريقيا بنسبة 20% و 15% على التوالي. ومن ضمن الجهات السيادية في الأسواق الناشئة، فإن الكويت وأبو ظبي والإمارات العربية المتحدة بشكل عام لديهم أعلى التصنيفات عند Aa2.

### نمو الإنتاج الصناعي في الاتحاد الأوروبي على أساس سنوي



انخفض الإنتاج الصناعي في منطقة اليورو بنسبة 0.1% في يوليو 2018 مقارنة مع العام السابق. وكان هذا أول انكماش في الإنتاج منذ يناير 2017 ويرجع ذلك أساساً إلى الانخفاض في إنتاج السلع الاستهلاكية المعمرة والطاقة. وسجل الإنتاج من السلع الاستهلاكية المعمرة أكبر انخفاض (-2.3% مقابل ارتفاع بنسبة 1.4% في يونيو) تلاها الطاقة (-2.1% مقابل -3.4%). من ناحية أخرى ، نما الناتج الراسمالي بنسبة 1.4% مقارنة مع نسبة 4.5% في الشهر الذي سبقه. ومن بين الدول الأعضاء التي تتوفر عنها البيانات ، سجلت أعلى زيادة في الإنتاج الصناعي في بولندا (7.9%) والجمهورية التشيكية (6.7%) وسلوفينيا (5.9%) في حين كان أكبر انخفاض في مالطا (6.4%) وأيرلندا (6.2%) وهولندا (2.1%).

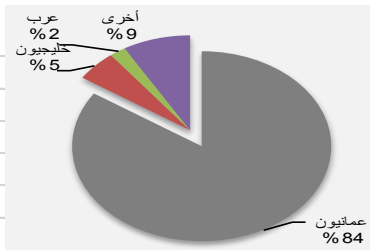
### التوصيات:

محلياً، بدأ زخم التداولات في استقطاب المزيد من المستثمرين مما يزيد من عمق السوق ويؤدي لتواجد فرص استثمارية جيدة. ننصح المستثمرين بزيادة مراكزهم الاستثمارية في القطاعات المستدامة والتي من المتوقع أن تؤدي عدة شركات فيها أداء أفضل في النصف الثاني من العام الحالي.

نوصي المستثمرين بعدم السعي وراء الربح السريع بل بناء مراكز استثمارية طويلة الأمد خاصة في أسهم شركات النمو.

خليجياً، تشهد عدة أسواق تحسناً في أداؤها بدعم من عدة تصريحات حكومية بشأن تسهيل الإجراءات الاستثمارية أو استمرار الحكومات بضخ الأموال في المشاريع الحيوية بدعم من ارتفاع أسعار النفط.

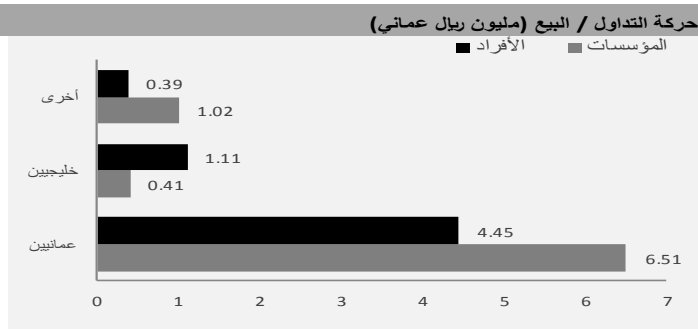
ملخص السوق	الاسبوع الحالي	الاسبوع السابق	التغير	التغير	العائد منذ بداية
			نقطة	%	الشهر % العام %
مؤشر اوبار كابيتال عُمان 20	911.80	889.32	22.48	2.53%	-6.41%
مؤشر اوبار كابيتال خليجي 50	1,282.56	1,290.25	(7.69)	-0.60%	12.05%
مؤشر اوبار كابيتال للشرق الأوسط وشمال أفريقيا )	1,042.30	1,048.52	(6.22)	-0.59%	4.74%
مؤشر سوق مسقط المتوافق مع الشريعة	624.90	611.43	13.47	2.20%	-12.43%
مؤشر سوق مسقط 30	4,558.51	4,432.56	125.95	2.84%	-10.60%
الأسهم المتداولة (بالآلاف)	77,245.95	47,103.83	30,142.13	63.99%	
القيمة المتداولة (بالآلاف ريال عماني)	14,255.20	9,704.53	4,550.68	46.89%	
عدد الصفقات	3,311				
عدد السندات المتداولة					300



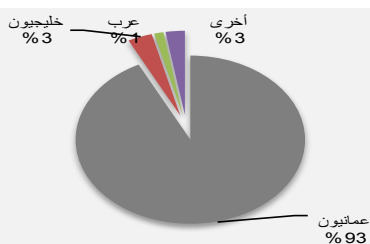
التداول بالجنسية	البيع
عمانيون	12,027.4
خليجيون	737.3
عرب	288.7
أخرى	1,201.9

الأسهم الأكثر ارتفاعاً	السعر	التغير	نسبة التغير
الشركات	ر.ع.	ر.ع.	%
مسقط للغازات	0.287	0.042	17.14%
ريسوت للإسمنت	0.480	0.060	14.29%
عمانتل	0.888	0.100	12.69%
المها للسيراميك	0.212	0.022	11.58%
المها لتسويق المنتجات النفطية	0.856	0.084	10.88%

الأسهم الأكثر انخفاضاً	السعر	التغير	نسبة التغير
الشركات	ر.ع.	ر.ع.	%
البنك الوطني العماني	0.181	-0.008	-4.23%
اسمنت عمان	0.370	-0.010	-2.63%
سيميكورب صلالة	0.215	-0.002	-0.92%
تكافل عمان للتأمين	0.129	-0.001	-0.77%

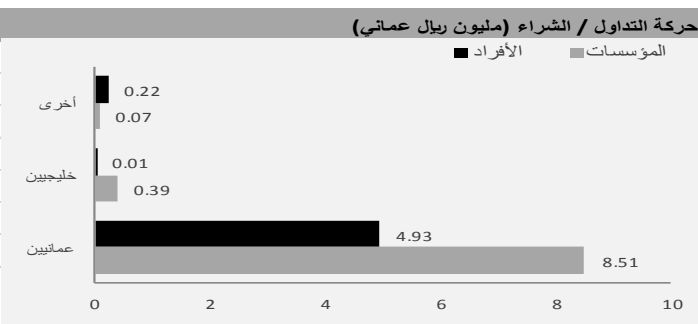


الأكثر نشاطاً بالقيمة	السعر	القيمة	الحصة من السوق
الشركات	ر.ع.	آلاف ر.ع.	%
بنك مسقط	0.400	3,642.3	25.6%
ظفار لتوليد الكهرباء	0.223	2,069.2	14.5%
الخليجية لخدمات الإستثمار	0.095	1,278.4	9.0%
أريد	0.528	956.6	6.7%
جلفار للهندسة والمقاولات	0.105	911.8	6.4%



التداول بالجنسية	الشراء
عمانيون	13,194.6
خليجيون	489.0
عرب	186.7
أخرى	384.9

الأكثر نشاطاً بالكمية	السعر	الكمية	الحصة من السوق
الشركات	ر.ع.	بالآلاف	%
الخليجية لخدمات الإستثمار	0.095	13,678.9	17.7%
ظفار لتوليد الكهرباء	0.223	9,608.2	12.4%
جلفار للهندسة والمقاولات	0.105	8,766.9	11.3%
بنك مسقط	0.400	6,887.1	8.9%
المدينة تكافل	0.097	3,974.2	5.1%



القيمة السوقية لشركات سوق مسقط	مليار
دولار أمريكي	10.56
ريال عماني	4.09

عدد الشركات	المستقرة	المنخفضة	المرتفعة
	13	4	40

مؤشرات أسواق الأسهم الخليجية	الإغلاق الحالي	الإغلاق السابق	التغير	التغير الأسبوعي	الشهر/اليوم	السنة/اليوم	مكرر الربحية	مكرر القيمة الدفترية
			%	%	%	%		
سوق مسقط للأوراق المالية	4,558.51	4,453.56	104.95	2.36%	3.15%	-10.60%	11.22	0.82
السوق المالية السعودية	7,590.65	7,729.07	-138.42	-1.79%	-4.50%	5.04%	16.67	1.71
سوق الكويت للأوراق المالية*	5,139.56	5,138.55	1.01	0.02%	0.14%	NA	15.07	1.30
بورصة قطر	10,021.96	9,770.43	251.53	2.57%	1.37%	17.58%	14.88	1.51
بورصة البحرين	1,345.04	1,343.53	1.51	0.11%	0.52%	1.00%	9.08	0.85
سوق دبي المالي	2,809.87	2,842.67	-32.80	-1.15%	-1.07%	-16.62%	7.48	1.04
سوق أبوظبي للأوراق المالية	4,934.44	4,918.08	16.36	0.33%	-1.05%	12.19%	13.03	1.46

المصدر: بلومبيرغ، أوبار كينيتال

\* لا تتوفر بيانات لأداء السوق منذ بداية العام بسبب إعادة هيكلة المؤشر العام خلال شهر أبريل

أسعار السلع	السعر	التغير	اليوم / الأسبوع	السنة/اليوم
	دولار	دولار	%	%
خام برنت الأجل للبرميل	79.16	2.33	3.03%	23.65%
خام غرب تكساس الأجل للبرميل	69.52	1.77	2.61%	18.39%
خام عمان الأجل للبرميل	77.69	2.36	3.13%	21.43%
الذهب للأوقية	1,206.15	9.22	0.77%	-7.42%
الفضة للأوقية	14.22	0.04	0.30%	-16.07%
بلاتينيوم للأوقية	806.76	23.76	3.03%	-13.30%
النحاس طن متري	5,997.00	64.00	1.08%	-17.25%
الألمنيوم طن متري	2,064.00	-6.00	-0.29%	-8.99%
الوصاص طن متري	2,020.00	-58.00	-2.79%	-18.79%
الزئبق طن متري	2,370.50	-49.50	-2.05%	-28.58%
النيكل طن متري	12,620.00	265.00	2.14%	-1.10%

المصدر: بلومبيرغ (الأسواق مغلقة يومي السبت والأحد)

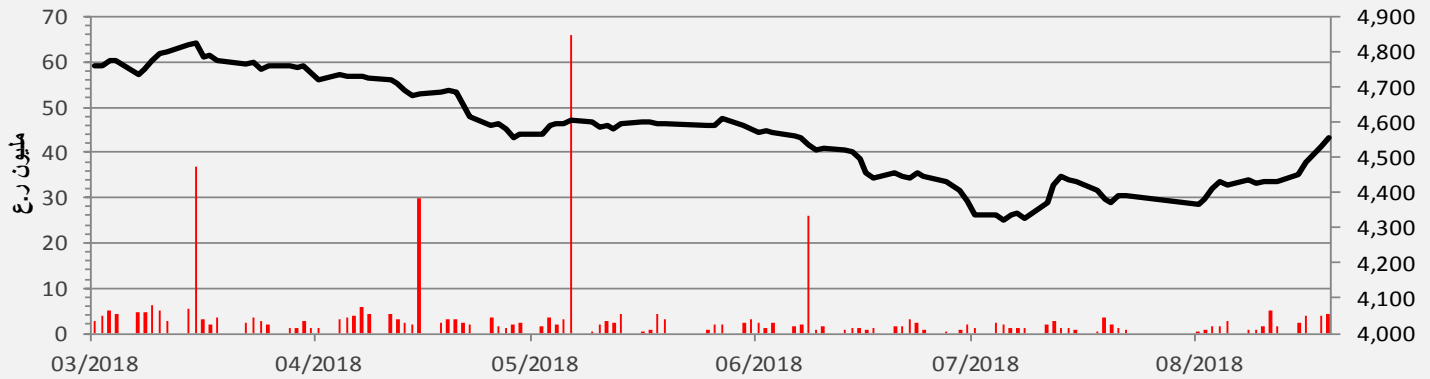
العملة	الرمز	الدولار مقابل العملة	العملة مقابل الدولار
اليورو	EUR	1.162	0.861
الجنيه الإسترليني	GBP	1.304	0.767
الين الياباني	JPY	0.009	111.570
اليوان الينغمني الصيني	CNH	0.146	6.844
الروبية الهندية	INR	0.014	72.181
الروبل الروسي	RUB	0.015	68.309
الدولار الكندي	CAD	0.769	1.300
الدولار الأسترالي	AUD	0.719	1.391

المصدر: بلومبيرغ

الأسواق العالمية	القيمة	التغير	اليوم / الأسبوع	السنة/اليوم
			%	%
أوروبا				
فايننشال تا انجلترا	7,301.86	24.2	0.33%	-5.02%
داكس المانيا	12,107.51	147.9	1.2%	-6.3%
كاك 40 فرنسا	5,360.03	107.8	2.1%	0.9%
الولايات المتحدة الامويكية				
داو جونز الولايات المتحدة	25,998.92	82.4	0.3%	5.2%
أس أند بي الولايات المتحدة	2,888.92	17.2	0.6%	8.1%
ناسداك الولايات المتحدة	7,954.23	51.7	0.7%	15.2%
آسيا الباسيفي				
نيكاي 225 اليابان	22,821.32	514.3	2.3%	0.2%
هانج سينج هونغ كونج	27,014.49	41.0	0.2%	-9.7%
مؤشرات الأسواق العربية				
بورصة تونسن	7,961.83	-155.7	-1.9%	26.7%
البورصة اله مصر	15,330.54	-472.6	-3.0%	2.1%
بورصة عم الاردن	1,992.33	-7.4	-0.4%	-6.3%
سوق فلسطين فلسطين	542.29	0.4	0.1%	-5.6%
بورصة بيل لبنان	981.54	-4.8	-0.5%	-14.5%
إم اس سي أي				
البحرين	77.13	-0.8	-1.0%	0.8%
الكويت	571.39	4.8	0.8%	12.8%
إم اس سي أ عمان	520.20	23.4	4.7%	-8.3%
قطر	820.13	10.5	1.3%	16.6%
الإمارات	356.48	-3.3	-0.9%	-7.0%
الأسواق الخليجية	470.03	2.3	0.5%	5.8%

المصدر: بلومبيرغ ، الساعة الثالثة بتوقيت مسقط (ملاحظة: الأسواق العالمية مغلقة يومي السبت والأحد)

مؤشر سوق مسقط للأوراق المالية



القطاعات	الرمز	المؤشر الحالي	المؤشر السابق	النقاط	التغير الأسبوعي	النقاط	منذ بداية الشهر	النقاط	منذ بداية العام
	بلومبيرغ			للاأسبوع	%	لشهر	%	للعام	%
القطاع المالي	BKINV	7,010.45	6,890.92	120	1.73%	119	1.7%	(464)	-6.2%
قطاع الصناعة	INDSI	5,637.19	5,481.26	156	2.84%	185	3.4%	(1196)	-17.5%
قطاع الخدمات	SINSI	2,469.73	2,377.97	92	3.86%	94	4.0%	(174)	-6.6%

المؤشرات الرئيسية - القطاعات	معامل بيتا	الأسبوع 52- الأعلى	الأسبوع 52- الأدنى	مضاعف أرباح	السعر إلى القيمة
			الأدنى	عائد التوزيعات %	الدفترية (مرة)
مؤشر سوق مسقط 30		5,235.13	4,316.12	0.06	0.82
القطاع المالي	0.37	7,616.88	6,688.17	0.06	0.45
قطاع الصناعة	0.28	7,104.41	5,452.66	0.06	0.86
قطاع الخدمات	0.34	2,924.11	2,366.49	0.06	1.13

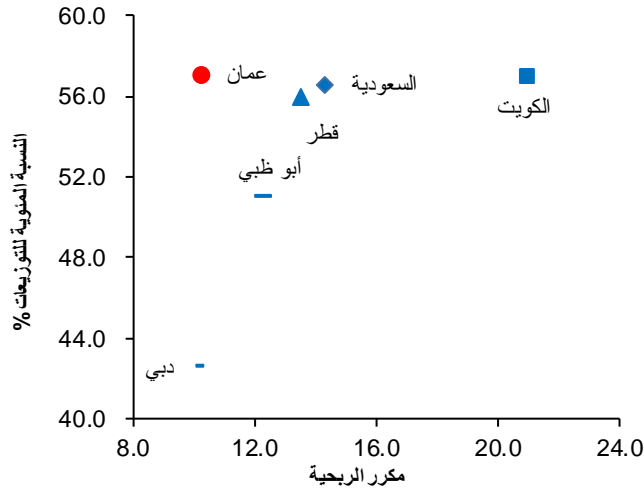
سندات التنمية الحكومية

الإصدار	تاريخ الاسترداد	قيمة الإصدار (ريال عماني)	سعر الفائدة	تاريخ الإدراج
42	13 مايو 2020	80	4.25%	20 مايو 2013
44	25 نوفمبر 2018	100	3.00%	11 ديسمبر 2013
45	15 ديسمبر 2019	200	3.00%	24 ديسمبر 2014
46	23 فبراير 2025	200	4.50%	04 مارس 2015
47	9 أغسطس 2020	300	3.00%	11 أغسطس 2015
48	22 فبراير 2021	100	3.50%	24 فبراير 2016
49	25 أبريل 2023	100	1.00%	04 مايو 2016
50	3 أكتوبر 2022	100	5.00%	13 أكتوبر 2016
51	27 ديسمبر 2026	150	5.50%	1 يناير 2017
52	20 فبراير 2024	150	5.00%	26 فبراير 2017
53	15 مايو 2023	150	5.25%	21 مايو 2017
54	20 سبتمبر 2027	150	5.75%	25 سبتمبر 2017
55	19 ديسمبر 2024	150	5.25%	24 ديسمبر 2017
56	1 مارس 2028	150	6.00%	25 مارس 2018
سندات عالمية				
		قيمة الإصدار (دولار أمريكي)		
	سندات حكومية - أجل 5 سنوات	1,250	4.13%	17 يناير 2018
	سندات حكومية - أجل 10 سنوات	2,500	5.63%	17 يناير 2018
	سندات حكومية - أجل 30 سنوات	2,750	6.75%	17 يناير 2018

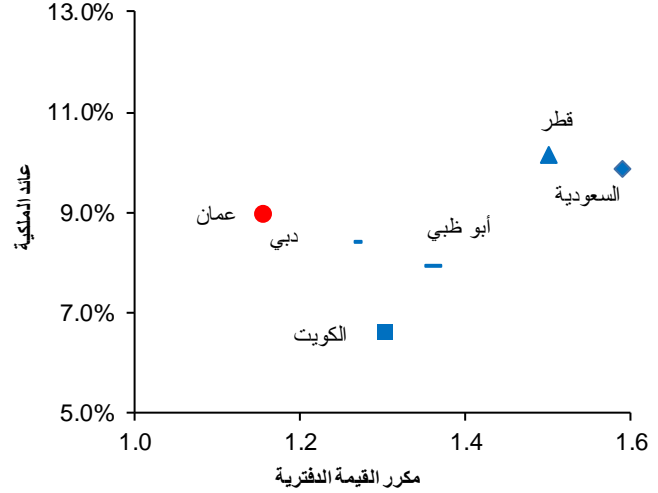
المصدر: سوق مسقط للأوراق المالية، بلومبيرغ

مؤشرات رئيسية - الأسواق الخليجية

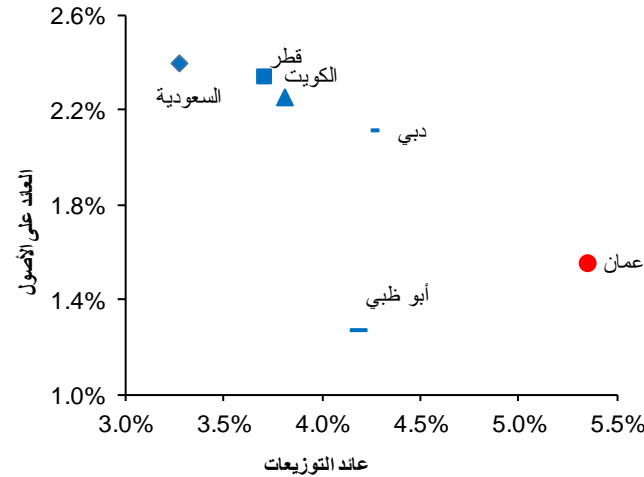
مكرر الربحية ونسبة التوزيعات



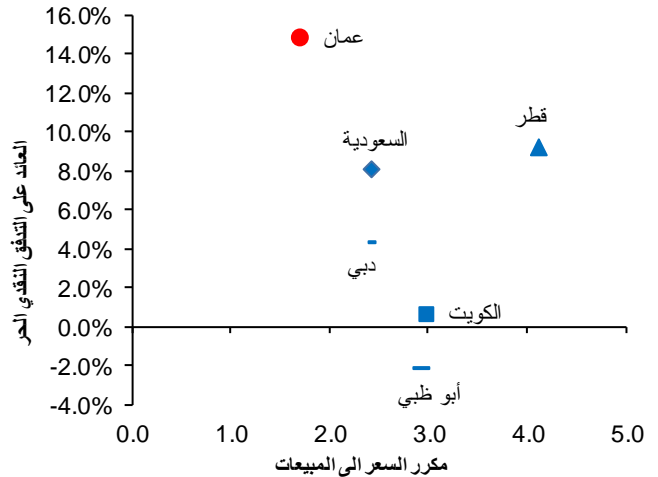
عائد الملكية ومكرر القيمة الدفترية



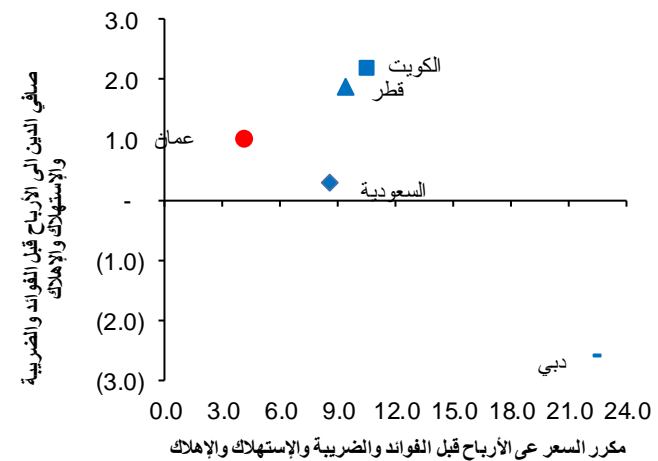
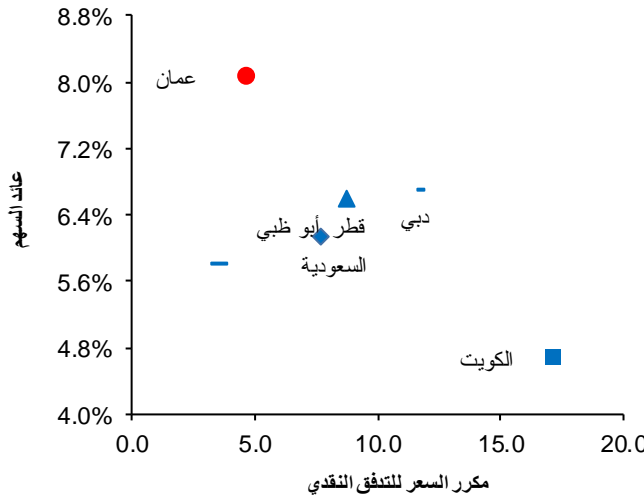
العائد على الاصول و عائد التوزيعات



العائد على التدفق النقدي الحر ومكرر السعر الى المبيعات



صافي الدين ومكرر السعر على الأرباح قبل الفوائد والضريبة والإستهلاك والإستهلاك والإستهلاك



مؤشرات أداء سوق مسقط للأوراق المالية

القطاع المالي	القيمة السوقية (مليون ر.ع.)	السعر، ر.ع.	أعلى سعر - 52 أسبوع	أدنى سعر - 52 أسبوع	التغير اليومي	التغير منذ بداية الأسبوع	التغير منذ بداية الشهر	التغير منذ بداية السنة	أحجام التداول (000)	مكرر الربحية	مكرر القيمة الدفترية	عائد التوزيعات %
بنك مسقط	1,179	0.400	0.410	0.354	-0.5%	3.1%	5.8%	6.6%	916	6.4	0.7	7.1%
بنك ظفار	402	0.165	0.211	0.160	1.2%	1.2%	-19.7%	-19.7%	28	10.0	0.9	6.7%
بنك صحار	258	0.130	0.154	0.121	2.4%	2.4%	-5.9%	-5.9%	638	9.5	0.9	3.5%
البنك الوطني العماني	294	0.181	0.211	0.168	-2.2%	-4.2%	-5.7%	-5.0%	35	8.6	0.7	7.8%
بنك اتش اس بي سي عمان	242	0.121	0.128	0.100	0.8%	1.7%	-5.5%	-4.7%	115	8.8	0.7	4.7%
البنك الأهلي	235	0.157	0.167	0.148	1.3%	4.7%	-4.7%	-4.4%	13	10.7	1.0	6.1%
بنك نزوى	129	0.086	0.093	0.083	0.0%	0.0%	-1.1%	-4.4%	313	21.6	1.0	-
بنك العز الإسلامي	86	0.086	0.090	0.062	1.2%	1.2%	-4.4%	30.3%	153	1,592.6	1.1	-
<b>قطاع البنوك</b>	<b>2,825</b>								<b>المتوسط</b>	<b>208.5</b>	<b>0.9</b>	<b>6.0%</b>
العمانية المتحدة للتأمين	31	0.308	0.380	0.308	0.0%	0.0%	0.0%	-18.9%	-	10.5	1.1	9.7%
مسقط الوطنية القابضة	8	0.800	0.815	0.760	0.0%	0.0%	0.0%	-1.9%	-	5.5	0.5	6.0%
ظفار للتأمين	15	0.143	0.178	0.065	0.0%	0.0%	0.0%	-22.9%	-	-	0.7	-
المدينة تكافل	17	0.097	0.115	0.088	1.0%	3.2%	0.0%	-2.0%	2,061	48.5	0.7	4.1%
الروية للتأمين	15	0.150	0.159	0.135	3.4%	3.4%	3.4%	1.4%	350	-	1.1	9.3%
التأمين الأهلية	36	0.364	0.370	0.302	0.0%	0.0%	0.0%	10.3%	-	-	-	10.4%
لشركة العمانية القطرية للتأمين	12	0.115	0.164	0.110	3.6%	3.6%	3.6%	-22.3%	20	4.8	0.8	7.0%
الوطنية للتأمين الحياة والعام	90	0.338	0.342	0.310	0.0%	0.0%	0.0%	9.0%	24	10.6	1.8	4.7%
<b>قطاع التأمين</b>	<b>224</b>								<b>المتوسط</b>	<b>16.0</b>	<b>1.0</b>	<b>7.3%</b>
الوطنية للتمويل	66	0.131	0.137	0.120	0.0%	0.0%	0.0%	-4.1%	-	4.6	0.7	-
مسقط للتمويل	27	0.091	0.114	0.083	1.1%	1.1%	7.1%	-13.1%	276	4.3	0.7	8.4%
المتحدة للتمويل	32	0.092	0.154	0.082	4.5%	8.2%	-8.0%	-36.6%	30	152.1	0.7	3.8%
العمانية لخدمات التمويل	79	0.276	0.276	0.250	0.0%	0.0%	0.0%	0.0%	-	12.1	1.2	6.2%
تأجير للتمويل	23	0.091	0.129	0.090	0.0%	0.0%	-2.2%	-23.5%	-	3.7	0.6	10.5%
<b>قطاع التأجير التمويلي</b>	<b>227</b>								<b>المتوسط</b>	<b>55.9</b>	<b>0.8</b>	<b>6.8%</b>
الخدمات المالية	11	0.175	0.175	0.100	0.0%	0.0%	0.0%	21.5%	-	-	2.7	-
الدولية للاستثمارات المالية	18	0.088	0.140	0.088	0.0%	0.0%	0.0%	-43.9%	-	73.9	0.5	-
أومنت	266	0.346	0.435	0.336	2.4%	1.8%	1.8%	-18.3%	13	9.6	1.6	3.9%
الوطنية للأوراق المالية	-	-	-	-	0.0%	0.0%	0.0%	0.0%	-	-	-	-
الخليجية لخدمات الاستثمار	15	0.095	0.115	0.070	3.3%	5.6%	5.6%	23.4%	7,092	19.0	0.8	-
المركز المالي	7	0.098	0.099	0.098	0.0%	0.0%	0.0%	0.0%	-	-	0.9	-
ظفار الدولية للتنمية والاستثمار القابض	69	0.280	0.324	0.280	0.0%	0.0%	0.0%	-11.9%	-	-	0.8	5.4%
الباطنة للتنمية والاستثمار القابضة	3	0.085	0.105	0.080	2.4%	2.4%	2.4%	1.2%	25	8.4	0.7	-
التسويق لخدمات الاستثمار	-	-	-	-	0.0%	0.0%	0.0%	0.0%	-	-	-	0.0%
الأنوار القابضة	25	0.123	0.170	0.103	4.2%	9.8%	13.9%	-15.2%	622	6.9	0.7	10.2%
عمان والإمارات للاستثمار القابضة	16	0.130	0.134	0.074	0.8%	2.4%	15.0%	58.5%	1,292	24.1	0.8	-
المدينة للاستثمار	9	0.044	0.077	0.042	4.8%	4.8%	-11.3%	-35.1%	236	-	0.3	-
التسويق للاستثمار القابضة	9	0.102	0.136	0.094	3.0%	6.2%	3.0%	-7.3%	1,319	17.2	0.7	4.9%
<b>قطاع الاستثمار والوساطة المالية</b>	<b>447</b>								<b>المتوسط</b>	<b>16.1</b>	<b>0.6</b>	<b>7.6%</b>
<b>إجمالي القطاع المالي</b>	<b>3,724</b>								<b>المتوسط</b>	<b>74.1</b>	<b>0.8</b>	<b>6.9%</b>

المصدر: بلومبيرغ



## مؤشرات أداء سوق مسقط للأوراق المالية

قطاع الصناعة	القيمة السوقية (مليون ر.ع.)	السعر، ر.ع.	أعلى سعر - 52 أسبوع	أدنى سعر - 52 أسبوع	التغير اليومي	التغير منذ بداية الأسبوع	التغير منذ بداية الشهر	التغير منذ بداية السنة	أحجام التداول (000)	مكرر الربحية	مكرر القيمة الدفترية	عائد التوزيعات %
الوطنية لصناعة السكرية	4	3.750	3.750	3.740	0.0%	0.0%	0.0%	0.0%	-	3.3	0.7	-
حويات عمان	4	1.210	1.210	0.550	0.0%	0.0%	0.0%	-59.0%	-	-	0.9	3.6%
عمان للمطبات	87	1.745	2.050	1.720	0.0%	0.0%	0.0%	0.0%	-	8.0	1.7	4.3%
الوطنية للمياه المعدنية	3	0.100	0.101	0.050	0.0%	0.0%	0.0%	100.0%	-	0.8	1.0	-
أريج للزيوت النباتية ومشتقاتها	-	-	-	-	0.0%	0.0%	0.0%	0.0%	-	-	-	0.0%
العصافى الغذائية الدولية	-	-	-	-	0.0%	0.0%	0.0%	0.0%	-	-	-	0.0%
المطاحن العمانية	117	0.740	0.936	0.672	0.0%	0.0%	0.0%	-4.1%	-	9.1	1.4	6.8%
مطاحن صلالة	37	0.772	1.320	0.772	0.0%	0.0%	0.0%	-3.5%	-	11.8	1.3	6.5%
العمانية الأوروپية للصناعات الغذائية	2	1.000	1.000	1.000	0.0%	0.0%	0.0%	0.0%	-	-	250.0	-
أعلاف ظفار	14	0.174	0.179	0.169	0.0%	0.0%	0.0%	0.0%	-	-	0.4	-
العمانية للتنمية الزراعية	-	-	-	-	0.0%	0.0%	0.0%	0.0%	-	-	-	-
الأسماك العمانية	11	0.087	0.160	0.081	2.4%	2.4%	2.4%	4.8%	679	-	0.8	-
ظفار للصناعات السمكية والغذائية	3	1.280	1.280	1.280	0.0%	0.0%	0.0%	0.0%	-	-	-	-
دواجن صحار	1	0.206	0.206	0.206	0.0%	0.0%	0.0%	0.0%	-	-	0.2	97.1%
دواجن ظفار	7	0.180	-	-	0.0%	0.0%	0.0%	0.0%	-	68.9	2.0	-
الصفا للأغذية ش.م.ع	73	0.612	0.612	0.540	0.0%	0.0%	0.0%	6.3%	-	15.0	1.8	3.3%
الخليجية لإنتاج الفطر	12	0.306	0.306	0.302	0.0%	0.0%	0.0%	0.0%	-	31.4	1.8	-
<b>قطاع الأغذية والمشروبات</b>	<b>380</b>								<b>المتوسط</b>	<b>18.5</b>	<b>18.9</b>	<b>20.3%</b>
إسمت عمان	122	0.370	0.426	0.350	0.0%	-2.6%	-2.6%	-9.8%	65	13.1	0.8	8.1%
ريسوت لإسمت	96	0.480	0.924	0.378	3.9%	14.3%	14.3%	-38.5%	182	52.1	0.7	6.0%
<b>قطاع الإسمت</b>	<b>218</b>								<b>المتوسط</b>	<b>32.6</b>	<b>0.7</b>	<b>7.1%</b>
الحسن الهندسية	2	0.032	0.050	0.024	0.0%	0.0%	0.0%	-20.0%	19	-	-	-
جلفار الهندسة والمقاولات	80	0.105	0.119	0.069	2.9%	1.0%	1.0%	40.0%	5,099	-	0.8	-
<b>قطاع الهندسة والبناء</b>	<b>82</b>								<b>المتوسط</b>	<b>-</b>	<b>0.8</b>	<b>-</b>
نسج عمان القابضة	-	-	-	-	0.0%	0.0%	0.0%	0.0%	-	-	-	-
مصانع مسقط للخيرط	1	0.079	0.090	0.075	0.0%	0.0%	0.0%	-0.1%	-	6.9	0.7	6.0%
<b>قطاع الأسمدة</b>	<b>1</b>								<b>المتوسط</b>	<b>6.9</b>	<b>0.7</b>	<b>6.0%</b>
محاجر الخليج	4	0.120	0.120	0.110	0.0%	0.0%	0.0%	0.0%	-	-	1.1	-
الكروم العمانية	11	3.640	3.640	3.500	0.0%	0.0%	0.0%	0.0%	-	18.7	2.7	4.4%
الفجر العالمية	37	0.748	-	-	0.0%	0.0%	0.0%	0.0%	-	26.2	1.4	-
<b>قطاع التعدين</b>	<b>52</b>								<b>المتوسط</b>	<b>22.4</b>	<b>1.7</b>	<b>4.4%</b>
صناعة مواد البناء	2	0.029	0.034	0.022	0.0%	0.0%	0.0%	16.0%	-	-	0.4	-
الوطنية لمنتجات الألمنيوم	12	0.358	0.380	0.151	0.0%	0.0%	0.0%	114.4%	-	20.2	1.4	-
صناعة المواد الكاشطة	0	0.050	0.050	0.050	0.0%	0.0%	0.0%	0.0%	-	-	-	-
الأنوار لبلاط الميراميك	28	0.093	0.142	0.084	1.1%	3.3%	1.1%	-24.4%	478	23.5	0.7	6.5%
الجزيرة للمنتجات الحديدية	35	0.282	0.346	0.240	3.7%	4.1%	4.1%	0.7%	10	6.7	0.8	8.5%
خزف عمان	1	0.418	0.420	0.418	0.0%	0.0%	0.0%	0.0%	-	-	0.8	-
المها للسيراميك	12	0.212	0.310	0.186	1.9%	11.6%	11.6%	-27.4%	10	5.5	1.3	12.7%
<b>قطاع مواد البناء ومستلزماته</b>	<b>90</b>								<b>المتوسط</b>	<b>14.0</b>	<b>0.9</b>	<b>9.2%</b>
العمانية للتغليف	9	0.280	0.280	0.276	0.0%	0.0%	0.0%	0.0%	-	8.6	1.4	7.1%
التغليف المحدودة	7	2.210	2.210	2.210	0.0%	0.0%	0.0%	0.0%	-	-	1.4	-
صناعة قرطاسية الكمبيوتر	3	0.260	0.260	0.260	0.0%	0.0%	0.0%	0.0%	-	39.0	1.1	2.7%
زجاج محان	8	0.180	0.180	0.162	0.0%	0.0%	0.0%	0.0%	-	-	1.2	-
<b>قطاع الورق والزجاج والتعبئة والتغليف</b>	<b>26</b>								<b>المتوسط</b>	<b>23.8</b>	<b>1.3</b>	<b>4.9%</b>
الخليج الدولية للكيماويات	4	0.194	0.256	0.170	4.9%	4.9%	4.9%	-20.2%	5	12.8	1.5	7.5%
عمان كلورين	22	0.444	0.444	0.320	0.0%	0.0%	0.0%	-27.3%	-	20.7	0.9	4.7%
الوطنية للمنظفات الصناعية	12	0.700	0.700	0.620	0.0%	0.0%	0.0%	7.4%	15	10.8	0.9	6.4%
<b>قطاع الكيماويات</b>	<b>38</b>								<b>المتوسط</b>	<b>14.8</b>	<b>1.1</b>	<b>6.2%</b>
الوطنية للصناعات الدوائية	12	0.120	0.120	0.106	0.0%	0.0%	0.0%	9.1%	-	4.6	0.9	4.2%
<b>قطاع الصناعات الدوائية</b>	<b>12</b>								<b>المتوسط</b>	<b>4.6</b>	<b>0.9</b>	<b>4.2%</b>
العمانية للألياف البصرية	-	-	-	-	0.0%	0.0%	0.0%	0.0%	-	-	-	0.0%
فورتلب الطاقة	24	0.294	0.513	0.225	-1.0%	1.0%	1.0%	-40.1%	10	10.4	1.1	4.4%
صناعة الكابلات العمانية	87	0.972	1.495	0.880	0.0%	5.7%	5.7%	-14.4%	-	17.0	0.9	4.6%
<b>قطاع الصناعات الكهربائية والميكانيكية</b>	<b>111</b>								<b>المتوسط</b>	<b>13.7</b>	<b>1.0</b>	<b>4.5%</b>
<b>إجمالي قطاع الصناعة</b>	<b>1,010</b>								<b>المتوسط</b>	<b>16.8</b>	<b>2.8</b>	<b>7.4%</b>

المصدر: بلومبيرغ

## مؤشرات أداء سوق مسقط للأوراق المالية

قطاع الخدمات	القيمة السوقية (مليون ر.ع.)	السعر، ر.ع.	أعلى سعر - 52 أسبوع	أدنى سعر - 52 أسبوع	التغير اليومي	التغير منذ بداية الأسبوع	التغير منذ بداية الشهر	التغير منذ بداية السنة	أحجام التداول (000)	مكرر الربحية	مكرر القيمة الدفترية	عائد التوزيعات %
العمانية للاتصالات (مُعاملت)	666	0.888	1.410	0.660	0.5%	12.7%	15.0%	-26.3%	94	9.0	1.3	8.0%
أريد	344	0.528	0.554	0.430	-1.9%	0.0%	0.0%	0.4%	1,151	9.9	1.5	8.0%
<b>قطاع الاتصالات</b>	<b>1,010</b>								<b>المتوسط</b>	<b>9.5</b>	<b>1.4</b>	<b>8.0%</b>
فنادق الخليج	33	9.495	10.490	9.495	0.0%	0.0%	0.0%	-9.5%	-	22.3	1.2	3.2%
أوبار للفنادق والمنتجات	6	0.129	0.129	0.129	0.0%	0.0%	0.0%	0.0%	-	42.2	0.7	3.1%
فنادق الباطنة	4	1.125	-	-	0.0%	0.0%	0.0%	0.0%	-	-	1.2	-
العالمية لإدارة الفنادق	4	1.250	1.250	1.250	0.0%	0.0%	0.0%	0.0%	-	1.3	0.3	80.0%
ضیافة الصحراء	15	2.380	-	-	0.0%	0.0%	0.0%	0.0%	-	6.4	0.7	6.0%
ظفار للسياحة	14	0.490	0.490	0.490	0.0%	0.0%	0.0%	0.0%	-	-	0.3	-
منتجع شاطئ صلالة	9	1.380	1.380	1.380	0.0%	0.0%	0.0%	0.0%	-	-	1.0	-
<b>قطاع السياحة والضيافة</b>	<b>84</b>								<b>المتوسط</b>	<b>18.0</b>	<b>0.8</b>	<b>23.1%</b>
صلالة لخدمات الموانئ	108	0.600	0.656	0.540	0.0%	0.0%	0.0%	-0.7%	-	18.8	2.0	2.5%
<b>قطاع الخدمات اللوجستية</b>	<b>108</b>								<b>المتوسط</b>	<b>18.8</b>	<b>2.0</b>	<b>2.5%</b>
شل العمانية للتسويق	146	1.485	1.865	1.350	0.0%	0.0%	0.0%	-16.6%	0	12.1	3.4	5.7%
القطر العمانية للتسويق	68	1.100	1.645	1.100	0.0%	0.0%	0.0%	-24.1%	-	7.7	1.0	5.5%
المها للتسويق المنتجات النفطية	59	0.856	1.260	0.716	8.1%	10.9%	12.0%	-14.4%	26	11.3	1.2	7.6%
الغاز الوطنية	23	0.332	0.382	0.206	1.2%	7.1%	5.7%	35.9%	16	11.1	1.2	1.3%
مسقط للغازات	9	0.287	0.612	0.240	3.2%	17.1%	12.5%	-48.6%	47	6.0	1.3	25.1%
<b>قطاع تسويق النفط والغاز</b>	<b>305</b>								<b>المتوسط</b>	<b>9.6</b>	<b>1.6</b>	<b>9.0%</b>
كلية مجان	13	0.446	0.470	0.438	0.0%	0.0%	0.0%	1.8%	-	7.4	1.3	6.7%
العمانية للاستشارات التعليمية والتدريب	14	0.205	0.205	0.142	0.0%	4.6%	4.6%	34.9%	-	8.0	0.8	6.1%
<b>قطاع التعليم والتدريب</b>	<b>28</b>								<b>المتوسط</b>	<b>7.7</b>	<b>1.0</b>	<b>6.4%</b>
الكامل للطاقة	37	0.380	0.386	0.312	0.0%	0.0%	0.0%	21.8%	-	16.4	1.2	3.9%
صحار للطاقة	25	0.114	0.159	0.110	0.0%	0.0%	-0.9%	-24.0%	244	5.2	0.9	-
المتحدة للطاقة	4	1.000	1.000	1.000	0.0%	0.0%	0.0%	0.0%	-	-	-	162.5%
أكوى باور بركا	125	0.780	0.780	0.744	0.0%	0.0%	0.0%	2.1%	18.2	18.2	2.1	2.8%
العقفاء للطاقة	171	0.117	0.145	0.112	0.9%	3.5%	1.7%	-15.2%	150	13.8	1.0	4.3%
الوطنية العمانية للهندسة	18	0.165	0.198	0.135	8.6%	8.6%	8.6%	-9.3%	25	11.9	0.8	5.5%
اس ام ان باور	119	0.598	0.672	0.598	0.0%	0.0%	0.0%	-9.4%	-	13.7	4.2	6.0%
سينيكورب صلالة	205	0.215	0.240	0.212	0.0%	-0.9%	-0.9%	-6.5%	1,588	16.1	2.0	4.8%
الشرق للتحلية	25	2.600	3.565	2.500	0.0%	0.0%	2.0%	-34.3%	-	60.7	1.6	-
السوادي للطاقة	85	0.119	0.148	0.112	3.5%	6.2%	4.4%	-16.2%	191	10.5	1.0	14.3%
الباطنة للطاقة	79	0.117	0.148	0.112	3.5%	3.5%	3.5%	-15.8%	184	9.7	1.0	6.2%
<b>قطاع الطاقة</b>	<b>21</b>								<b>المتوسط</b>	<b>-</b>	<b>1.2</b>	<b>7.0%</b>
النهضة للخدمات	151	0.410	0.462	0.190	0.0%	0.0%	1.0%	38.0%	-	-	1.4	-
الجزيرة للخدمات	35	0.117	0.196	0.106	2.6%	3.5%	4.5%	-16.4%	425	-	0.6	12.8%
عمان للاستشارات والتمويل	20	0.102	0.168	0.093	7.4%	7.4%	7.4%	-25.5%	784	13.1	0.6	9.8%
<b>قطاع خدمات تجارية متنوعة</b>	<b>206</b>								<b>المتوسط</b>	<b>13.1</b>	<b>0.9</b>	<b>11.3%</b>
<b>إجمالي قطاع الخدمات</b>	<b>2,634</b>								<b>المتوسط</b>	<b>13.5</b>	<b>1.3</b>	<b>11.9%</b>
<b>إجمالي السوق</b>	<b>4,092</b>								<b>المتوسط</b>	<b>34.8</b>	<b>1.6</b>	<b>8.8%</b>

صافي قيمة الأصول للوحدة الواحدة  
6 سبتمبر 2018  
1.012 ر.ع.

## صندوق أوبار للأسواق الخليجية

### أوبار كابيتال ش.م.ع.م (U Capital)

الموقع الإلكتروني: [www.u-capital.net](http://www.u-capital.net)

صندوق البريد: 1137

الرمز البريدي: 111 ، سلطنة عمان

الهاتف: +968 2494 9000

الفاكس: +968 2494 9099

البريد الإلكتروني: [research@u-capital.net](mailto:research@u-capital.net)



إخلاء المسؤولية: تم إعداد هذا التقرير بواسطة أوبار كابيتال ش.م.ع.م. (U Capital) بناء على معلومات متاحة للجمهور. وعلى الرغم من الحرص الشديد على أن تكون المعلومات الواردة في التقرير صحيحة أو غير مضللة في وقت النشر إلا أن أوبار كابيتال و/أو موظفيها لا يتحملون مسؤولية عدم دقة أو كفاية المعلومات الواردة في هذا التقرير