

27 فبراير 2018

## التقرير اليومي لأسواق الشرق الأوسط وشمال أفريقيا

| الاداء في عام 2017 (%)                | الاداء منذ بداية عام 2018 (%) | التغيير اليومي (%) | إغلاق المؤشر | المؤشر | بلد                             |                 |
|---------------------------------------|-------------------------------|--------------------|--------------|--------|---------------------------------|-----------------|
| <b>دول الشرق الأوسط وشمال إفريقيا</b> |                               |                    |              |        |                                 |                 |
| 11.5%                                 | 5.4%                          | 0.0%               | 6,756.54     | =      | مؤشر السوق السعودي              | الكويت          |
| 5.6%                                  | 2.2%                          | 0.0%               | 410.14       | =      | مؤشر السوق الوزني               | الكويت          |
| 3.4%                                  | 3.7%                          | 0.0%               | 948.62       | =      | مؤشر كويت 15                    | الكويت          |
| 0.2%                                  | 3.4%                          | (0.3%)             | 7,471.90     | ▼      | مؤشر تداول العام                | السعودية        |
| (4.6%)                                | (1.9%)                        | (0.0%)             | 3,306.53     | ▼      | المؤشر العام لسوق دبي المالي    | دبي             |
| (0.2%)                                | 1.0%                          | (0.2%)             | 3,353.04     | ▼      | مؤشر ناسداك دبي                 | دبي             |
| (3.3%)                                | 4.4%                          | 0.2%               | 4,593.30     | ▲      | مؤشر أبوظبي العام               | أبوظبي          |
| (18.3%)                               | 5.5%                          | (1.0%)             | 8,992.64     | ▼      | مؤشر بورصة قطر (20)             | قطر             |
| 9.1%                                  | 2.9%                          | 0.7%               | 1,370.71     | ▲      | مؤشر البحرين العام              | البحرين         |
| (11.8%)                               | (2.2%)                        | 0.5%               | 4,985.28     | ▲      | المؤشر العام 30 لسوق مسقط       | عمان            |
| 21.7%                                 | 2.9%                          | (0.1%)             | 15,454.00    | ▼      | مؤشر EGX 30                     | مصر             |
| (2.0%)                                | 5.3%                          | (0.9%)             | 2,240.15     | ▼      | المؤشر العام لبورصة عمان        | الأردن          |
| (5.3%)                                | 2.1%                          | (0.0%)             | 1,172.82     | ▼      | مؤشر بيروت الوزني               | لبنان           |
| 14.4%                                 | 6.4%                          | 0.4%               | 6,686.10     | ▲      | مؤشر بورصة تونس                 | تونس            |
| 6.4%                                  | 6.1%                          | (0.5%)             | 13,147.78    | ▼      | مؤشر ملازي                      | المغرب          |
| 269.9%                                | 4.1%                          | 0.4%               | 6,228.08     | ▲      | مؤشر بورصة تونس                 | سوريا           |
| <b>الأسواق الناشئة</b>                |                               |                    |              |        |                                 |                 |
| 6.6%                                  | (0.4%)                        | (1.1%)             | 3,292.95     | ▼      | مؤشر SSE المركب                 | الصين           |
| 0.2%                                  | 14.7%                         | 1.8%               | 1,324.62     | ▲      | الروسي RTS INDEX (\$)           | روسيا           |
| 27.9%                                 | 1.0%                          | (0.1%)             | 34,407.30    | ▼      | مؤشر SENSEX                     | الهند           |
| 26.9%                                 | 14.7%                         | 0.4%               | 87,652.64    | ▲      | مؤشر BOVESPA Stock              | البرازيل        |
| 8.1%                                  | (1.8%)                        | (0.4%)             | 48,463.44    | ▼      | مؤشر البورصة BOLSA              | المكسيك         |
| 21.8%                                 | (0.3%)                        | 0.1%               | 2,459.44     | ▲      | مؤشر KOSPI                      | كوريا           |
| 15.0%                                 | 1.6%                          | (0.2%)             | 10,815.47    | ▼      | مؤشر TAIEX                      | تايوان          |
| <b>الأسواق العالمية</b>               |                               |                    |              |        |                                 |                 |
| 20.1%                                 | 2.7%                          | 0.9%               | 2,159.67     | ▲      | مؤشر MSCI العالمي               | عالم            |
| 28.7%                                 | 3.1%                          | 0.6%               | 179.26       | ▲      | لبلدان آسيا والمحيط الهادئ MSCI | آسيا            |
| 7.7%                                  | (1.6%)                        | 0.5%               | 383.06       | ▲      | DJ Stoxx 600                    | أوروبا          |
| 7.1%                                  | (1.9%)                        | 0.5%               | 1,500.00     | ▲      | FTSEurofirst 300                | أوروبا          |
| 34.3%                                 | 5.4%                          | 0.4%               | 1,221.08     | ▲      | مؤشر الأسواق الناشئة MSCI       | الأسواق الناشئة |
| 19.4%                                 | 4.0%                          | 1.2%               | 2,779.60     | ▲      | S&P 500                         | أمريكا          |
| 25.1%                                 | 4.0%                          | 1.6%               | 25,709.27    | ▲      | DJIA                            | أمريكا          |
| 28.2%                                 | 7.5%                          | 1.1%               | 7,421.46     | ▲      | NASDAQ Composite                | أمريكا          |
| 7.6%                                  | (5.2%)                        | 0.6%               | 7,289.58     | ▲      | FTSE 100                        | بريطانيا        |
| 12.5%                                 | (3.0%)                        | 0.4%               | 12,527.04    | ▲      | DAX                             | ألمانيا         |
| 19.1%                                 | (1.6%)                        | 1.1%               | 22,389.86    | ▲      | NIKKEI 225                      | اليابان         |
| 36.0%                                 | 5.0%                          | (0.3%)             | 31,400.21    | ▼      | HANG SENG INDEX                 | هونغ كونغ       |
| <b>السلع</b>                          |                               |                    |              |        |                                 |                 |
| 16.6%                                 | (0.5%)                        | 1.7%               | 64.16        | ▲      | أوبك الخام                      | نפט             |
| 14.2%                                 | 0.8%                          | (0.1%)             | 67.40        | ▼      | برنت                            | نפט             |
| 18.8%                                 | 0.6%                          | 1.1%               | 63.72        | ▲      | الكويت                          | نפט             |
| (20.8%)                               | (2.5%)                        | (0.3%)             | 2.68         | ▼      | NYMEX الغاز الطبيعي (USD/MMBtu) | غاز طبيعي       |
| 13.5%                                 | 2.3%                          | (0.1%)             | 1,332.78     | ▼      | الذهب سبوت Oz/\$                | الذهب           |

في هذا التقرير...  
 2 ..... السعودي  
 3 ..... دبي  
 4 ..... ناسداك دبي  
 5 ..... أبوظبي  
 6 ..... قطر  
 7 ..... البحرين  
 8 ..... عمان  
 9 ..... مصر  
 10 ..... الأردن  
 11 ..... تونس

للمزيد من المعلومات الرجاء الاتصال بإدارة بحوث الاستثمار عبر موقع الشركة على الإنترنت:  
<http://www.kamconline.com>  
 أو عبر البريد الإلكتروني  
[kamcoird@kamconline.com](mailto:kamcoird@kamconline.com)  
 أو على (965) 1852626 - فاكس (965) 22492395.  
 شركة كامكو للاستثمار - ش.م.ك (عامّة)

27 فبراير 2018

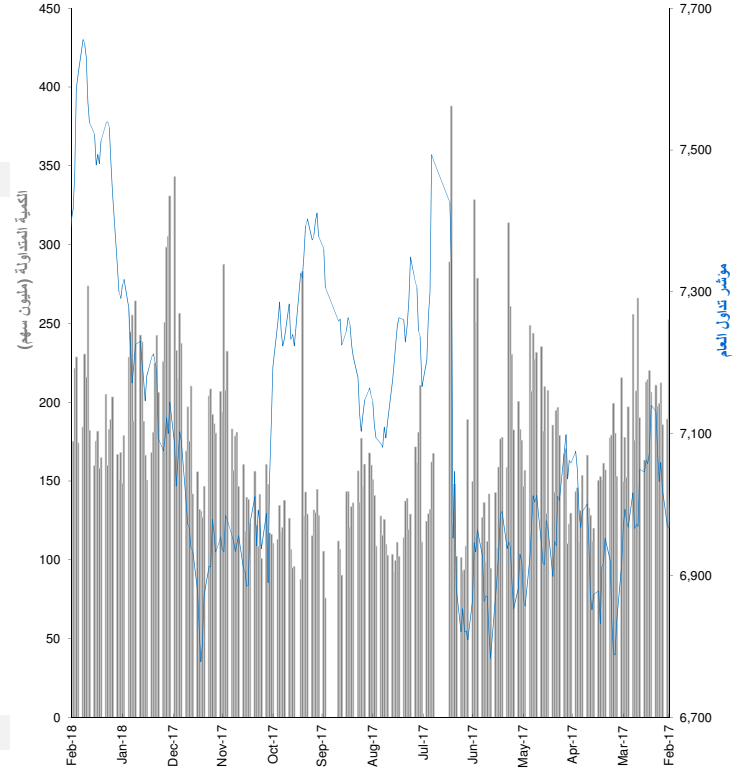
## التقرير اليومي لسوق الاسهم السعودي (تداول)

### عائد القطاعات ومضاعفات التقييم

| التغير منذ<br>بداية السنة | التغير منذ<br>بداية الشهر | بداية<br>التغير اليومي | القيمة الرأسمالية<br>(مليون ر.س) | مؤشر تداول العام            |
|---------------------------|---------------------------|------------------------|----------------------------------|-----------------------------|
| 3.9%                      | (2.1%)                    | (0.1%)                 | 1,758,055                        | مؤشر تداول العام            |
| 20.1%                     | 8.5%                      | (0.8%)                 | 31,434                           | الطاقة                      |
| 3.4%                      | (2.6%)                    | 0.4%                   | 569,194                          | المواد الأساسية             |
| (2.9%)                    | (2.5%)                    | (0.4%)                 | 8,867                            | السلع الرأسمالية            |
| 4.5%                      | 5.8%                      | 1.2%                   | 8,142                            | الخدمات التجارية والمهنية   |
| (14.4%)                   | (15.6%)                   | (0.3%)                 | 11,666                           | النقل                       |
| (6.4%)                    | (4.2%)                    | (0.4%)                 | 3,074                            | السلع طويلة الاجل           |
| 2.2%                      | (1.1%)                    | 0.0%                   | 13,277                           | الخدمات الاستهلاكية         |
| 26.0%                     | 12.9%                     | 1.4%                   | 6,416                            | الإعلام                     |
| 9.1%                      | 0.8%                      | (0.2%)                 | 35,238                           | تجزئة السلع الكمالية        |
| 12.7%                     | 12.4%                     | (0.1%)                 | 8,095                            | تجزئة الأغذية               |
| (4.2%)                    | (2.8%)                    | 1.1%                   | 83,749                           | إنتاج الأغذية               |
| 10.3%                     | (0.5%)                    | (0.3%)                 | 29,701                           | الرعاية الصحية              |
| (1.8%)                    | (4.7%)                    | (0.7%)                 | 3,538                            | الدوية                      |
| 8.2%                      | (2.2%)                    | (0.5%)                 | 510,196                          | البنوك                      |
| 1.3%                      | (8.3%)                    | (0.4%)                 | 36,327                           | الإستثمار والتمويل          |
| (7.8%)                    | (5.6%)                    | (0.9%)                 | 36,513                           | التأمين                     |
| 8.9%                      | 2.1%                      | (0.1%)                 | 166,970                          | الاتصالات                   |
| (3.3%)                    | (2.4%)                    | (0.7%)                 | 86,980                           | المرافق العامة              |
| 82.2%                     | 26.0%                     | (0.2%)                 | 6,751                            | الصناديق العقارية المتداولة |
| (8.8%)                    | (6.7%)                    | (0.4%)                 | 101,929                          | إدارة وتطوير العقارات       |

العدد الشهري للقطاعات محسوب على أساس التغير في القيمة الرأسمالية ، ومن الممكن أن يكون غير متساوي مع التغير في قيمة مؤشرات القطاعات

### أداء المؤشر مقابل الكمية



### بيانات تداول السوق ونسب التدبذب

| أداء منذ بداية<br>السنة % | التغير<br>اليومي % | التغير<br>اليومي | الإقفال   | أداء السوق                    |
|---------------------------|--------------------|------------------|-----------|-------------------------------|
| 3.4%                      | (2.3%)             | (21.73)          | 7471.90   | مؤشر تداول العام              |
| 3.9%                      | (2.1%)             | (0.075%)         | 1,758,055 | القيمة الرأسمالية (مليون ر.س) |

| المعدل اليومي منذ بداية عام | التغير<br>اليومي % | التغير<br>اليومي | القيمة  | مؤشرات التداول               |
|-----------------------------|--------------------|------------------|---------|------------------------------|
| 2017                        | 2018               |                  |         |                              |
| 281                         | 176                | (28.2%)          | (43)    | الكمية المتداولة (مليون سهم) |
| 8,581                       | 3,507              | (12.4%)          | (384)   | القيمة المتداولة (مليون ر.س) |
| 143,065                     | 95,421             | (3.2%)           | (3,085) | عدد الصفقات                  |

| حركة الاسهم |
|-------------|
| 7 = 112 63  |

| القيمة المتداولة<br>(مليون ر.س) | التغير<br>(%) | الإقفال<br>(ر.س) | الشركات الأكثر نشاطاً من حيث القيمة المتداولة |
|---------------------------------|---------------|------------------|---|
| 356.1                           | (0.2%)        | 19.95            | مصرف الإنماء                                  |
| 248.2                           | (0.0%)        | 105.15           | السعودية للصناعات الأساسية                    |
| 237.0                           | 2.0%          | 272.01           | الشركة السعودية للصناعات                      |
| 236.6                           | (1.2%)        | 73.46            | مصرف الراجحي                                  |
| 150.8                           | 0.3%          | 10.01            | شركة دار الأركان للتطوير العقاري              |

### الشركات الأكثر ارتفاعاً وإنخفاضاً وأكثر نشاطاً خلال جلسة التداول

| القيمة المتداولة<br>(مليون ر.س) | التغير<br>(%) | الإقفال<br>(ر.س) | الشركات الأكثر ارتفاعاً                     |
|---------------------------------|---------------|------------------|---|
| 48,953                          | 5.6%          | 11.12            | شركة اسمنت المدينة                          |
| 14,856                          | 4.0%          | 12.24            | شركة متلاف وايه أي جي والبنك العربي للتأمين |
| 3,984                           | 2.6%          | 13.06            | شركة القصيم الزراعية                        |
| 6,262                           | 2.4%          | 18.58            | شركة إتحاد الخليج للتأمين التعاوني          |
| 15,868                          | 2.2%          | 24.04            | شركة الشرق الاوسط لصناعة و إنتاج الورق      |

| القيمة المتداولة<br>(مليون ر.س) | التغير<br>(%) | الإقفال<br>(ر.س) | الشركات الأكثر إنخفاضاً       |
|---------------------------------|---------------|------------------|-------------------------------|
| 7,797                           | (2.8%)        | 24.68            | شركة إكسا للتأمين التعاوني    |
| 10,542                          | (2.7%)        | 50.07            | شركة زهرة الواحة للتجارة      |
| 69,196                          | (2.6%)        | 36.02            | شركة المصافي العربية السعودية |
| 9,509                           | (2.6%)        | 29.97            | البنك السعودي الفرنسي         |
| 3,984                           | (2.4%)        | 30.39            | شركة الجوف الزراعية           |

| القيمة المتداولة<br>(الف سهم) | التغير<br>(%) | الإقفال<br>(ر.س) | الشركات الأكثر نشاطاً من حيث الكمية المتداولة |
|-------------------------------|---------------|------------------|---|
| 17,841                        | (0.2%)        | 19.95            | مصرف الإنماء                                  |
| 15,054                        | 0.3%          | 10.01            | شركة دار الأركان للتطوير العقاري              |
| 4,453                         | 5.6%          | 11.12            | شركة اسمنت المدينة                            |
| 4,348                         | (0.9%)        | 12.62            | كيان السعودية                                 |
| 3,200                         | (1.2%)        | 73.46            | مصرف الراجحي                                  |

27 فبراير 2018

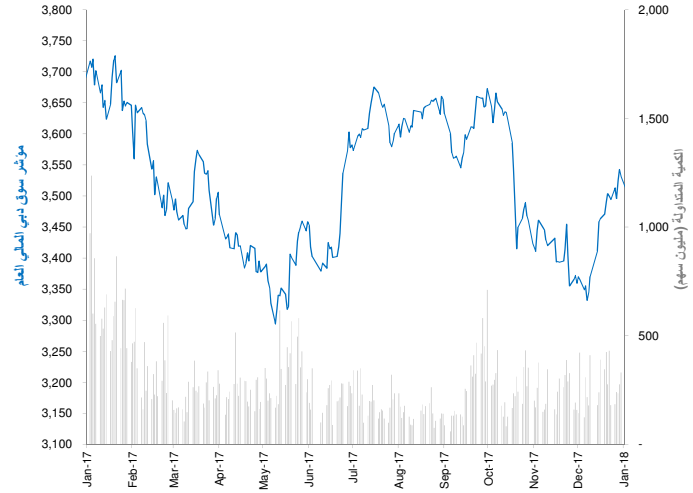
## التقرير اليومي لسوق دبي المالي

### عائد القطاعات ومضاعفات التقييم

| التغير منذ بداية السنة | التغير منذ بداية الشهر | بداية التغيير اليومي | القيمة الرأسمالية مليون درهم |                              |
|------------------------|------------------------|----------------------|------------------------------|------------------------------|
| (0.4%)                 | (1.8%)                 | (0.1%)               | 382,214                      | سوق دبي المالي               |
| 2.5%                   | 0.3%                   | 0.0%                 | 168,824                      | البنوك                       |
| (8.5%)                 | (9.2%)                 | 0.3%                 | 6,680                        | السلع الاستهلاكية            |
| (3.7%)                 | (3.6%)                 | 1.5%                 | 21,499                       | الاستثمار والخدمات المالية   |
| (8.2%)                 | (7.1%)                 | (0.1%)               | 5,122                        | التأمين                      |
| (0.5%)                 | 0.0%                   | 0.0%                 | 3,701                        | الصناعة                      |
| (2.3%)                 | (4.6%)                 | (0.7%)               | 125,347                      | العقارات والإنشاءات الهندسية |
| (2.0%)                 | (1.9%)                 | 0.2%                 | 23,157                       | الاتصالات                    |
| (0.3%)                 | 3.4%                   | 0.3%                 | 23,085                       | النقل                        |
| (2.1%)                 | (2.8%)                 | (0.5%)               | 4,798                        | الخدمات                      |

العائد الشهري للقطاعات محسوب على أساس التغيير في القيمة الرأسمالية ، ومن الممكن أن يكون غير متساوي مع التغير في قيمة مؤشرات القطاعات

### أداء المؤشر مقابل الكمية



### بيانات تداول السوق ونسب التدبذب

| الإقفال  | التغير اليومي | التغير اليومي % | الأداء منذ بداية الشهر % | الأداء منذ بداية السنة % | أداء السوق                     |
|----------|---------------|-----------------|--------------------------|--------------------------|--------------------------------|
| 3,306.53 | (0.04)        | (0.0%)          | (1.9%)                   | (1.9%)                   | المؤشر العام لسوق دبي المالي   |
| 382,214  | (335)         | (0.1%)          | (1.8%)                   | (0.4%)                   | القيمة الرأسمالية (مليون درهم) |

| المعدل اليومي منذ بداية عام | التغيير اليومي % | التغيير اليومي | القيمة | مؤشرات التداول |
|-----------------------------|------------------|----------------|--------|----------------|
| 2017                        | 2018             | 90.0%          | 128    | 270            |
| 710                         | 233              | 116.6%         | 215    | 399            |
| 938                         | 356              | 75.3%          | 1,697  | 3,950          |
| 7,994                       | 3,533            |                |        |                |

| حركة الاسهم    |
|----------------|
| 30 = 13 ▼ 17 ▲ |

| القيمة المتداولة (درهم مليون) | التغير (%) | الإقفال (درهم) | الشركات الأكثر نشاطاً من حيث القيمة المتداولة |
|-------------------------------|------------|----------------|---|
| 139.2                         | 6.6%       | 1.460          | بيت التمويل الخليجي                           |
| 66.3                          | (0.2%)     | 6.360          | شركة ديار للتطوير ش.م.ع.                      |
| 31.0                          | 3.2%       | 0.901          | الاتحاد العقاريه                              |
| 24.1                          | (0.3%)     | 6.150          | دي إكس بي إنترتينمنتس (ش.م.ع.)                |
| 20.2                          | (0.9%)     | 5.300          | شركة النمار القابضة                           |

### الشركات الأكثر ارتفاعاً وإنخفاضاً والأكثر نشاطاً خلال جلسة التداول

| القيمة المتداولة (درهم) | التغير (%) | الإقفال (درهم) | الشركات الأكثر ارتفاعاً  |
|-------------------------|------------|----------------|--------------------------|
| 139,214,225             | 6.6%       | 1.460          | بيت التمويل الخليجي      |
| 3,749,293               | 3.8%       | 0.571          | شركة ماركة               |
| 2,954,706               | 3.2%       | 0.416          | شركة هينس تيلكوم القابضة |
| 30,980,512              | 3.2%       | 0.901          | الاتحاد العقاريه         |
| 9,566,215               | 2.8%       | 1.100          | سوق دبي المالي           |

| القيمة المتداولة (درهم) | التغير (%) | الإقفال (درهم) | الشركات الأكثر إنخفاضاً                   |
|-------------------------|------------|----------------|---|
| 20,908                  | (8.6%)     | 0.551          | شركة النمار القابضة                       |
| 502,621                 | (3.3%)     | 0.434          | شركة المدينة للتمويل والاستثمار           |
| 365,286                 | (3.3%)     | 0.770          | شركة دبي الاسلامية للتأمين وإعادة التأمين |
| 10,230                  | (2.6%)     | 0.341          | الاستشارات المالية الدولية                |
| 841,334                 | (2.5%)     | 0.699          | دار التكافل                               |

| القيمة المتداولة (الف سهم) | التغير (%) | الإقفال (درهم) | الشركات الأكثر نشاطاً من حيث القيمة المتداولة |
|----------------------------|------------|----------------|---|
| 97,033                     | 6.6%       | 1.460          | بيت التمويل الخليجي                           |
| 34,860                     | 0.4%       | 0.497          | شركة النمار القابضة                           |
| 34,607                     | 3.2%       | 0.901          | الاتحاد العقاريه                              |
| 10,411                     | (0.2%)     | 6.360          | اعمار العقارية                                |
| 8,821                      | 2.8%       | 1.100          | سوق دبي المالي                                |

المصدر: إدارة بحوث الاستثمار - كامكو

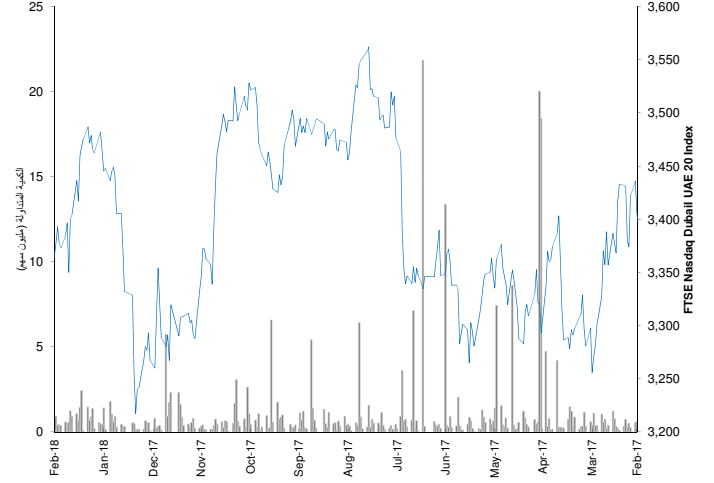
27 فبراير 2018

التقرير اليومي لناسداك دبي

## عائد السهم

| التغير منذ بداية السنة | التغير اليومي (%) | القيمة الرأسمالية (مليون دولار) |                              |
|------------------------|-------------------|---------------------------------|------------------------------|
| (3.1%)                 | (1.68%)           | 41,735                          | ناسداك دبي                   |
| (3.2%)                 | (3.4%)            | 20,086                          | موانئ دبي العالمية           |
| 4.8%                   | 0.0%              | 13,406                          | Nasdaq, Inc.                 |
| (17.5%)                | 0.0%              | 5,987                           | الحكمة للصناعات الدوائية     |
| (4.8%)                 | 0.0%              | 924                             | اوراسكوم للإنشاء والصناعة    |
| 0.0%                   | 0.0%              | 453                             | مجموعة البركة المصرفية       |
| (0.5%)                 | 0.0%              | 312                             | Emirates REIT (CEIC) Limited |
| (1.9%)                 | 0.0%              | 238                             | ENBD REIT (CEIC) Limited     |
| 21.9%                  | 0.0%              | 230                             | ديبا                         |
| 0.0%                   | 0.0%              | 98                              | BLME Holdings plc            |

## أداء المؤشر مقابل الكمية



## بيانات تداول السوق

| عائد السوق                      | التغير اليومي | التغير اليومي % | التغير الشهري % | الأداء منذ بداية السنة % | الإقفال  |  |
|---------------------------------|---------------|-----------------|-----------------|--------------------------|----------|--|
| مؤشر ناسداك دبي                 | (6.06)        | (0.18%)         | (1.87%)         | 0.7%                     | 3,353.04 |  |
| القيمة الرأسمالية (مليون دولار) | (713.80)      | (1.68%)         | (3.1%)          | (3.1%)                   | 41,735   |  |

| بيانات التداول                 | القيمة اليومية | التغير اليومي % | المعدل اليومي منذ بداية | القيمة اليومية | التغير اليومي | القيمة اليومية |
|--------------------------------|----------------|-----------------|-------------------------|----------------|---------------|----------------|
| الكمية المتداولة (مليون سهم)   | 0.35           | 4,262.9%        | 2018                    | 0.34           | 0.72          | 2017           |
| القيمة المتداولة (مليون دولار) | 8.32           | 5,691.7%        | 5.42                    | 8.18           | 6.00          | 6.00           |
| عدد الصفقات                    | 206            | 368.2%          | 126                     | 162.00         | 131           | 131            |

## الشركات الأكثر ارتفاعاً وإنخفاضاً والأكثر نشاطاً خلال جلسة التداول

| الشركات الأكثر ارتفاعاً | الإقفال (دولار) | التغير اليومي (%) | القيمة المتداولة (دولار) |
|-------------------------|-----------------|-------------------|--------------------------|
| موانئ دبي العالمية      | 24.20           | (3.4%)            | 8,210,847                |

| الشركات الأكثر انخفاضاً | الإقفال (دولار) | التغير اليومي (%) | القيمة المتداولة (دولار) |
|-------------------------|-----------------|-------------------|--------------------------|
| موانئ دبي العالمية      | 24.20           | (3.4%)            | 8,210,847                |

## حركة الاسهم

|   |   |   |   |   |   |
|---|---|---|---|---|---|
| 8 | = | 1 | ▼ | 0 | ▲ |
|---|---|---|---|---|---|

| الشركات الأكثر نشاطاً من حيث القيمة المتداولة | الإقفال (دولار) | التغير اليومي (%) | القيمة المتداولة (دولار) |
|---|-----------------|-------------------|--------------------------|
| موانئ دبي العالمية                            | 24.20           | (3.4%)            | 8,210,847                |
| اوراسكوم للإنشاء والصناعة                     | 7.85            | 0.0%              | 109,161                  |
| Emirates REIT (CEIC) Limited                  | 1.04            | 0.0%              | 3,120                    |

| الشركات الأكثر نشاطاً من حيث الكمية المتداولة | الإقفال (دولار) | التغير اليومي (%) | القيمة المتداولة (الف سهم) |
|---|-----------------|-------------------|----------------------------|
| موانئ دبي العالمية                            | 24.20           | (3.4%)            | 336,096                    |
| اوراسكوم للإنشاء والصناعة                     | 7.85            | 0.0%              | 13,692                     |
| Emirates REIT (CEIC) Limited                  | 1.04            | 0.0%              | 3,000                      |

27 فبراير 2018

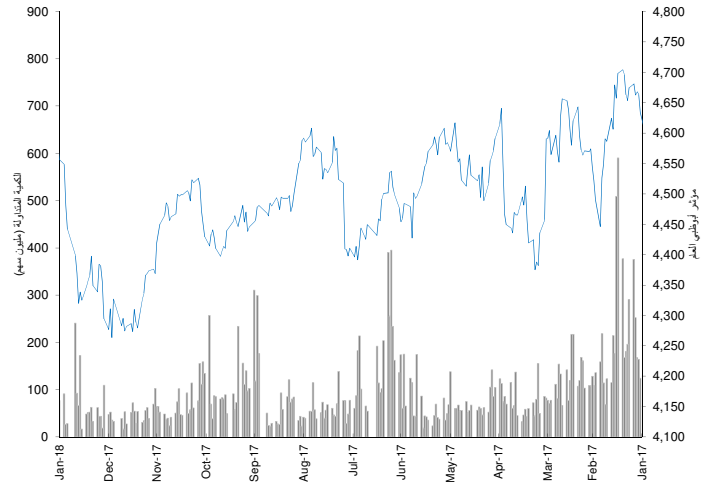
## التقرير اليومي لسوق أبو ظبي للأوراق المالية

### عائد القطاعات ومضاعفات التقييم

| التغير منذ بداية السنة | التغير منذ بداية الشهر | بداية التغير اليومي | القيمة الرأسمالية مليون درهم |                             |
|------------------------|------------------------|---------------------|------------------------------|-----------------------------|
| 3.7%                   | (0.8%)                 | 0.1%                | 503,775                      | سوق أبو ظبي للأوراق المالية |
| 6.0%                   | (0.5%)                 | 0.4%                | 218,665                      | البنوك                      |
| 15.2%                  | 4.2%                   | 2.3%                | 4,262                        | الاستثمار والخدمات المالية  |
| 0.2%                   | (4.1%)                 | 0.2%                | 20,493                       | العقار                      |
| 2.9%                   | 2.8%                   | (0.7%)              | 43,118                       | الطاقة                      |
| (7.1%)                 | (1.0%)                 | 0.0%                | 4,311                        | السلع الاستهلاكية           |
| 3.1%                   | (1.0%)                 | 0.2%                | 11,180                       | الصناعة                     |
| 2.4%                   | (0.6%)                 | 0.0%                | 9,629                        | التأمين                     |
| 2.0%                   | (1.9%)                 | 0.0%                | 183,665                      | الاتصالات                   |
| (1.3%)                 | 0.8%                   | (0.4%)              | 8,452                        | الخدمات                     |

العائد الشهري للقطاعات محسوب على أساس التغير في القيمة الرأسمالية ، ومن الممكن أن يكون غير متساوي مع التغير في قيمة مؤشرات القطاعات

### أداء المؤشر مقابل الكمية



### بيانات تداول السوق ونسب التدبذب

| الأداء منذ بداية السنة % | التغير اليومي % | التغير اليومي | الإقبال | أداء السوق                     |
|--------------------------|-----------------|---------------|---------|--------------------------------|
| 4.4%                     | (0.19%)         | 0.25%         | 11.29   | مؤشر أبو ظبي العام             |
| 3.7%                     | (0.8%)          | 0.14%         | 688     | القيمة الرأسمالية (مليون درهم) |

| المعدل اليومي منذ بداية عام | التغير اليومي % | التغير اليومي | القيمة | مؤشرات التداول |
|-----------------------------|-----------------|---------------|--------|----------------|
| 2015                        | 2016            | 183.5%        | 31.60  | 49             |
| 180                         | 55              | 101.6%        | 48.1   | 96             |
| 585                         | 130             | 123.8%        | 452    | 817            |

| حركة الاسهم   |
|---------------|
| 49 = 6 ▼ 11 ▲ |

| القيمة المتداولة (درهم) | التغير (%) | الإقبال (درهم) | الشركات الأكثر نشاطاً من حيث القيمة المتداولة |
|-------------------------|------------|----------------|---|
| 24,857,857              | 0.0%       | 17.40          | مؤسسة الامارات للاتصالات                      |
| 13,936,713              | 0.4%       | 11.40          | بنك أبو ظبي الأول                             |
| 8,693,597               | 0.0%       | 2.17           | شركة الدار العقارية                           |
| 8,677,289               | 0.0%       | 0.74           | شركة اشراق العقارية                           |
| 7,102,185               | 2.5%       | 0.81           | رأس الخيمة العقارية                           |

### الشركات الأكثر ارتفاعاً وإنخفاضاً والأكثر نشاطاً خلال جلسة التداول

| القيمة المتداولة (درهم) | التغير (%) | الإقبال (درهم) | الشركات الأكثر ارتفاعاً    |
|-------------------------|------------|----------------|----------------------------|
| 10,600                  | 6.0%       | 1.06           | شركة اسمنت الخليج          |
| 10,670                  | 3.8%       | 0.27           | شركة الخزنة للتأمين        |
| 7,102,185               | 2.5%       | 0.81           | رأس الخيمة العقارية        |
| 3,062,290               | 2.4%       | 2.16           | الواحة كابيتال             |
| 1,484,782               | 1.8%       | 0.56           | الشركة السودانية للاتصالات |

| القيمة المتداولة (درهم) | التغير (%) | الإقبال (درهم) | الشركات الأكثر انخفاضاً      |
|-------------------------|------------|----------------|------------------------------|
| 25,000                  | (4.8%)     | 1.00           | شركة صناعات أسمنت أم القيوين |
| 3,861,154               | (2.7%)     | 2.92           | شركة طيران أبو ظبي           |
| 22,428                  | (2.3%)     | 1.26           | مصرف الشارقة الاسلامي        |
| 1,618,461               | (1.3%)     | 0.77           | شركة أبو ظبي الوطنية للطاقة  |
| 237,623                 | (1.0%)     | 3.04           | سيراميك رأس الخيمة           |

| القيمة المتداولة (الف سهم) | التغير (%) | الإقبال (درهم) | الشركات الأكثر نشاطاً من حيث الكمية المتداولة |
|----------------------------|------------|----------------|---|
| 11,819                     | 0.0%       | 0.74           | شركة اشراق العقارية                           |
| 8,889                      | 2.5%       | 0.81           | رأس الخيمة العقارية                           |
| 6,754                      | 0.0%       | 0.75           | دانة غاز                                      |
| 3,999                      | 0.0%       | 2.17           | شركة الدار العقارية                           |
| 2,746                      | 1.8%       | 0.56           | الشركة السودانية للاتصالات                    |

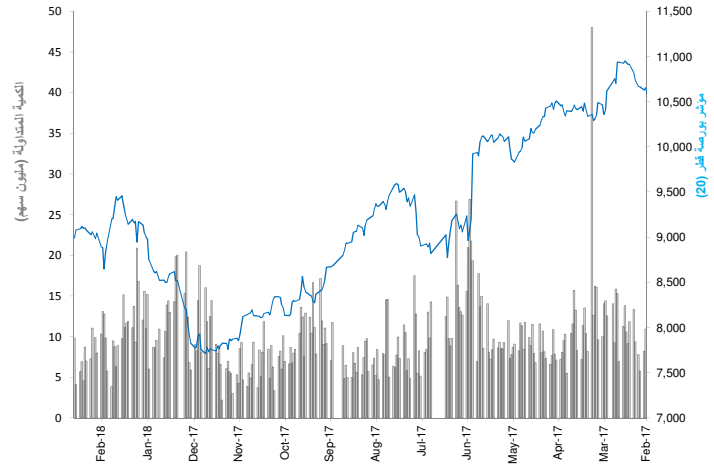
المصدر: إدارة بحوث الاستثمار - كامكو

### عائد القطاعات ومضاعفات التقييم

| التغير منذ بداية السنة | التغير منذ بداية الشهر | التغير اليومي | القيمة الرأسمالية مليون ر.ق. |                            |
|------------------------|------------------------|---------------|------------------------------|----------------------------|
| 1.2%                   | (4.8%)                 | (1.5%)        | 477,722                      | بورصة قطر                  |
| 0.4%                   | (4.6%)                 | (2.2%)        | 212,969                      | البنوك والخدمات المالية    |
| 8.4%                   | (1.1%)                 | (0.8%)        | 19,740                       | الخدمات والسلع الاستهلاكية |
| 8.4%                   | (2.0%)                 | (0.8%)        | 126,603                      | الصناعة                    |
| (15.3%)                | (13.1%)                | (4.2%)        | 17,430                       | التأمين                    |
| (6.6%)                 | (9.9%)                 | (0.5%)        | 47,265                       | العقارات                   |
| (4.0%)                 | (5.9%)                 | (0.6%)        | 34,410                       | الاتصالات                  |
| 7.8%                   | (4.8%)                 | (0.9%)        | 19,304                       | النقل                      |

العائد الشهري للقطاعات مستحب على أساس التغير في القيمة الرأسمالية ، ومن الممكن أن يكون غير متساوي مع التغير في قيمة مؤشرات القطاعات

### أداء المؤشر مقابل القيمة



### بيانات تداول السوق ونسب التدبُّب

| الأداء منذ بداية السنة % | التغير الشهر % | التغير اليومي % | التغير اليومي | الإقبال  | أداء السوق                     |
|--------------------------|----------------|-----------------|---------------|----------|--------------------------------|
| 5.5%                     | (2.3%)         | (1.0%)          | (87.49)       | 8,992.64 | مؤشر بورصة قطر (20)            |
| 1.2%                     | (4.8%)         | (1.5%)          | (7,413)       | 477,722  | القيمة الرأسمالية (مليون ر.ق.) |

| المعدل اليومي منذ بداية عام | التغير اليومي % | التغير اليومي | القيمة | مؤشرات التداول |
|-----------------------------|-----------------|---------------|--------|----------------|
| 2017                        | 2018            | 137.5%        | 5,694  | 9,835          |
| 9,201                       | 10,009          | 114.1%        | 129    | 243            |
| 304                         | 242             | 77.7%         | 1,513  | 3,459          |

| حركة الاسهم  |
|--------------|
| 4 = 33 ▼ 8 ▲ |

| القيمة المتداولة (ر.ق. مليون) | التغير (%) | الإقبال (ر.ق.) | الشركات الأكثر نشاطاً من حيث القيمة المتداولة |
|-------------------------------|------------|----------------|---|
| 47.5                          | (0.7%)     | 37.90          | شركة بروة العقارية                            |
| 21.5                          | (1.1%)     | 40.85          | مصرف الريان                                   |
| 17.1                          | (2.0%)     | 12.99          | بنك الخليج التجاري                            |
| 14.6                          | 0.0%       | 98.42          | مصرف قطر الإسلامي                             |
| 12.9                          | (1.3%)     | 6.60           | QFC الأول                                     |

### الشركات الأكثر ارتفاعاً وإنخفاضاً وأكثر نشاطاً خلال جلسة التداول

| الشركات الأكثر ارتفاعاً           | التغير (%) | القيمة المتداولة (ر.ق.) | الإقبال (ر.ق.) |
|-----------------------------------|------------|-------------------------|----------------|
| شركة الملاحة القطرية              | 2.2%       | 542,688                 | 64.87          |
| استثمار القابضة                   | 1.0%       | 2,722,668               | 6.26           |
| المجموعة للرعاية الطبية           | 0.6%       | 10,205,626              | 79.00          |
| بنك قطر الدولي الإسلامي           | 0.6%       | 7,482,921               | 60.35          |
| الشركة القطرية للصناعات التحويلية | 0.3%       | 895,391                 | 44.70          |

| الشركات الأكثر إنخفاضاً         | التغير (%) | القيمة المتداولة (ر.ق.) | الإقبال (ر.ق.) |
|---------------------------------|------------|-------------------------|----------------|
| البنك الأهلي                    | (8.6%)     | 16,806                  | 32.00          |
| شركة قطر الوطنية لصناعة الاسمنت | (7.5%)     | 2,976,228               | 63.24          |
| شركة قطر للتأمين                | (6.2%)     | 6,499,940               | 41.30          |
| شركة قطر لنقل الغاز (نقلات)     | (3.2%)     | 3,177,325               | 17.20          |
| بنك قطر الوطني                  | (3.1%)     | 12,404,364              | 123.01         |

| القيمة المتداولة (ر.ق. مليون) | التغير (%) | الإقبال (ر.ق.) | الشركات الأكثر نشاطاً من حيث القيمة المتداولة |
|-------------------------------|------------|----------------|---|
| 1,940,697                     | (1.3%)     | 6.60           | QFC الأول                                     |
| 1,317,173                     | (2.0%)     | 12.99          | بنك الخليج التجاري                            |
| 1,245,820                     | (0.7%)     | 37.90          | شركة بروة العقارية                            |
| 654,904                       | (0.1%)     | 16.63          | الشركة المتحدة للتنمية                        |
| 589,934                       | 0.2%       | 8.90           | شركة أعمال                                    |

المصدر: إدارة بحوث الاستثمار - كامكو

27 فبراير 2018

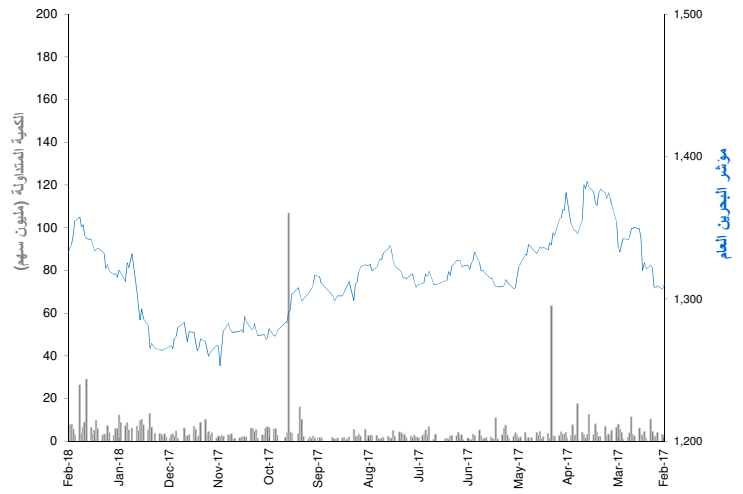
## التقرير اليومي لبورصة البحرين

### عائد القطاعات ومضاعفات التقييم

| التغير منذ بداية السنة | التغير منذ بداية الشهر | بداية التغير اليومي | القيمة الرأسمالية مليون د.ب |                  |
|------------------------|------------------------|---------------------|-----------------------------|------------------|
| 3.3%                   | 1.7%                   | 0.5%                | 7,905                       | بورصة البحرين    |
| 3.0%                   | 1.6%                   | (0.2%)              | 3,624                       | البنوك التجارية  |
| 2.1%                   | 0.1%                   | 1.5%                | 2,096                       | الاستثمار        |
| (1.8%)                 | (2.0%)                 | 0.0%                | 143                         | التأمين          |
| 4.5%                   | 4.1%                   | 0.4%                | 897                         | الخدمات          |
| 3.2%                   | 2.5%                   | 0.0%                | 182                         | الفنادق والسياحة |
| 7.1%                   | 3.8%                   | 1.5%                | 962                         | الصناعة          |

العائد الشهري للقطاعات محسوب على أساس التغير في القيمة الرأسمالية، ومن الممكن أن يكون غير متساوي مع التغير في قيمة مؤشرات القطاعات

### أداء المؤشر مقابل الكمية



### بيانات تداول السوق ونسب التدبذب

| الإداء منذ بداية السنة % | التغير اليومي % | التغير اليومي | الإقفال  | أداء السوق                    |
|--------------------------|-----------------|---------------|----------|-------------------------------|
| 2.9%                     | 0.7%            | 9.06          | 1,370.71 | مؤشر البحرين العام            |
| 3.3%                     | 0.5%            | 40.83         | 7,905    | القيمة الرأسمالية (مليون د.ب) |

| المعدل اليومي منذ بداية عام | التغير اليومي % | التغير اليومي | القيمة | مؤشرات التداول             |
|-----------------------------|-----------------|---------------|--------|----------------------------|
| 2017                        | 71.5%           | (5,348)       | 2,126  | الكمية المتداولة (الف سهم) |
| 2018                        | 51.2%           | (450)         | 428    | القيمة المتداولة (الف د.ب) |
|                             | 28.8%           | (42)          | 104    | عدد الصفقات                |

حركة الاسهم: 32 = 2 6

| القيمة المتداولة (د.ب) | التغير (%) | الإقفال (د.ب) | الشركات الأكثر نشاطاً من حيث القيمة المتداولة |
|------------------------|------------|---------------|---|
| 175,725                | (0.7%)     | 0.710         | مصرف السلام                                   |
| 62,703                 | 0.9%       | 0.218         | بنك اثمار \$                                  |
| 54,714                 | 8.3%       | 0.390         | شركة البحرين للاتصالات                        |
| 31,720                 | 0.9%       | 0.224         | بيت التمويل الخليجي \$                        |
| 29,196                 | (1.7%)     | 0.117         | المؤسسة العربية المصرفية \$                   |

### الشركات الأكثر ارتفاعاً وإنخفاضاً والأكثر نشاطاً خلال جلسة التداول

| القيمة المتداولة (دينار) | التغير (%) | الإقفال (د.ب) | الشركات الأكثر ارتفاعاً     |
|--------------------------|------------|---------------|-----------------------------|
| 54,714                   | 8.3%       | 0.390         | بيت التمويل الخليجي \$      |
| 23,295                   | 1.6%       | 0.315         | المؤسسة العربية المصرفية \$ |
| 9,108                    | 1.5%       | 0.660         | المنيوم البحرين             |
| 62,703                   | 0.9%       | 0.218         | شركة البحرين للاتصالات      |
| 31,720                   | 0.9%       | 0.224         | عقارات السيف                |

| القيمة المتداولة (دينار) | التغير (%) | الإقفال (د.ب) | الشركات الأكثر إنخفاضاً |
|--------------------------|------------|---------------|-------------------------|
| 29,196                   | (1.7%)     | 0.117         | شركة ناس                |
| 175,725                  | (0.7%)     | 0.710         | البنك الاهلي المتحد \$  |

| الكمية المتداولة (سهم) | التغير (%) | الإقفال (د.ب) | الشركات الأكثر نشاطاً من حيث الكمية المتداولة |
|------------------------|------------|---------------|---|
| 656,500                | (0.7%)     | 0.710         | البنك الاهلي المتحد \$                        |
| 374,442                | 8.3%       | 0.390         | بيت التمويل الخليجي \$                        |
| 288,638                | 0.9%       | 0.218         | شركة البحرين للاتصالات                        |
| 248,300                | (1.7%)     | 0.117         | شركة ناس                                      |
| 199,000                | 1.6%       | 0.315         | المؤسسة العربية المصرفية \$                   |

المصدر: إدارة بحوث الاستثمار - كامكو

27 فبراير 2018

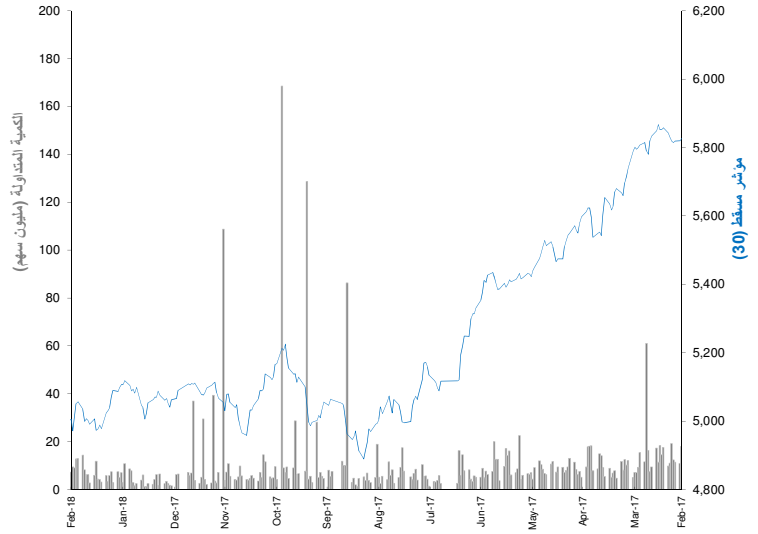
## التقرير اليومي لسوق مسقط للأوراق المالية

### عائد القطاعات ومضاعفات التقييم

| التغير منذ بداية السنة | التغير منذ بداية الشهر | بداية التغير اليومي | القيمة الرأسمالية مليون ر.ع |                          |
|------------------------|------------------------|---------------------|-----------------------------|--------------------------|
| (2.9%)                 | (1.1%)                 | 0.7%                | 4,350                       | سوق مسقط للأوراق المالية |
| (0.4%)                 | (0.4%)                 | 1.0%                | 2,220                       | القطاع المالي            |
| (5.3%)                 | (3.1%)                 | 0.0%                | 357                         | قطاع الصناعة             |
| (5.4%)                 | (1.4%)                 | 0.5%                | 1,773                       | قطاع الخدمات             |

العائد الشهري للقطاعات محسوب على أساس التغير في القيمة الرأسمالية، ومن الممكن أن يكون غير متساوي مع التغير في قيمة مؤشرات القطاعات

### أداء المؤشر مقابل الكمية



### بيانات تداول السوق ونسب التدفد

| الإداء منذ بداية السنة % | التغير الشهر % | التغير اليومي % | الإقفال | أداء السوق                    |
|--------------------------|----------------|-----------------|---------|-------------------------------|
| (2.2%)                   | (0.3%)         | 0.5%            | 27.07   | مؤشر مسقط (30)                |
| (2.9%)                   | (1.1%)         | 0.7%            | 30.36   | القيمة الرأسمالية (مليون ر.ع) |

| المعدل اليومي منذ بداية عام | التغير اليومي % | التغير اليومي | القيمة | مؤشرات التداول             |
|-----------------------------|-----------------|---------------|--------|----------------------------|
| 2017                        | 2018            |               |        |                            |
| 10,957                      | 5,405           | 4.0%          | 103    | الكمية المتداولة (الف سهم) |
| 2,660                       | 1,401           | 0.4%          | 2      | القيمة المتداولة (الف ر.ع) |
| 555                         | 308             | (9.1%)        | (22)   | عدد الصفقات                |

### حركة الاسهم

|    |   |   |   |   |   |
|----|---|---|---|---|---|
| 34 | = | 2 | ▼ | 9 | ▲ |
|----|---|---|---|---|---|

| القيمة المتداولة ('000 ر.ع) | التغير (%) | الإقفال (ر.ع) | الشركات الأكثر نشاطاً من حيث القيمة المتداولة |
|-----------------------------|------------|---------------|---|
| 92.9                        | 0.7%       | 0.154         | بنك مسقط                                      |
| 79.3                        | 1.0%       | 0.408         | الأنوار القابضة                               |
| 74.6                        | 0.0%       | 0.131         | إيه إي أس بركاء                               |
| 51.1                        | (0.6%)     | 0.170         | الشرقية للاستثمار                             |
| 45.1                        | 0.9%       | 1.075         | شركة الأنوار لبلاط السيراميك                  |

### الشركات الأكثر ارتفاعاً وإنخفاضاً والأكثر نشاطاً خلال جلسة التداول

| القيمة المتداولة (ر.ع) | التغير (%) | الإقفال (ر.ع) | الشركات الأكثر ارتفاعاً      |
|------------------------|------------|---------------|------------------------------|
| 1,290                  | 3.4%       | 0.215         | البنك الوطني العماني         |
| 2,779                  | 1.8%       | 0.056         | المدينة للاستثمار            |
| 11,184                 | 1.8%       | 0.114         | الشرقية للاستثمار            |
| 21,797                 | 1.6%       | 0.130         | شركة الأنوار لبلاط السيراميك |
| 79,338                 | 1.0%       | 0.408         | بنك مسقط                     |

| القيمة المتداولة (ر.ع) | التغير (%) | الإقفال (ر.ع) | الشركات الأكثر إنخفاضاً       |
|------------------------|------------|---------------|-------------------------------|
| 2,898                  | (2.7%)     | 0.285         | المها للسيراميك               |
| 9,760                  | (2.4%)     | 0.976         | المها لتسويق المنتجات النفطية |
| 51,126                 | (0.6%)     | 0.170         | الجزيرة للخدمات               |

| الكمية المتداولة (سهم) | التغير (%) | الإقفال (ر.ع) | الشركات الأكثر نشاطاً من حيث الكمية المتداولة |
|------------------------|------------|---------------|---|
| 601,613                | 0.7%       | 0.154         | الأنوار القابضة                               |
| 569,900                | 0.0%       | 0.131         | شركة عمان للاستثمار والتمويل المحدودة         |
| 300,095                | (0.6%)     | 0.170         | الجزيرة للخدمات                               |
| 288,066                | 0.0%       | 0.091         | المدينة تكافل                                 |
| 194,429                | 1.0%       | 0.408         | بنك مسقط                                      |

المصدر: إدارة بحوث الاستثمار - كامكو

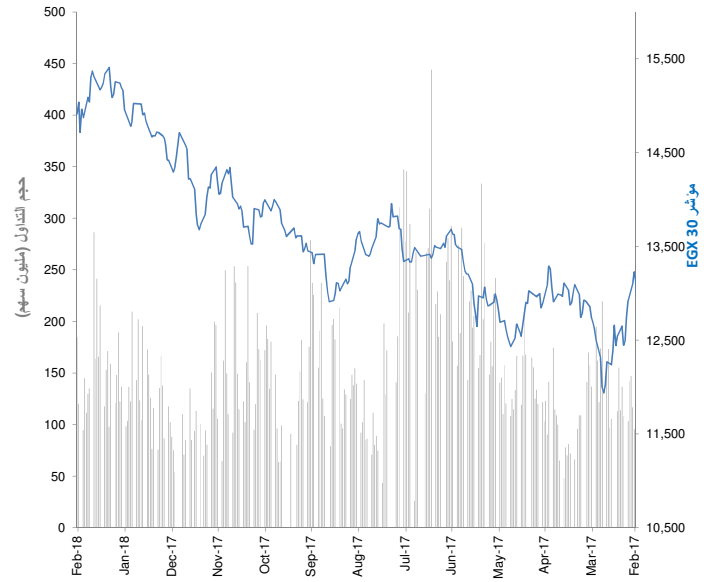


### عائد القطاعات ومضاعفات التقييم

| التغير منذ بداية السنة | التغير منذ بداية الشهر | بداية التغير اليومي | القيمة الرأسمالية (مليون ج.م.) | مؤشر EGX 30                  |
|------------------------|------------------------|---------------------|--------------------------------|------------------------------|
| 6.1%                   | 3.9%                   | 0.2%                | 584,413                        | مؤشر EGX 30                  |
| 9.1%                   | 5.0%                   | (1.1%)              | 150,856                        | بنوك                         |
| (6.4%)                 | 4.5%                   | (0.4%)              | 41,318                         | موارد اساسية                 |
| 44.5%                  | 14.4%                  | 2.6%                | 60,198                         | كيماويات                     |
| 1.8%                   | (3.9%)                 | 0.6%                | 45,172                         | التشييد ومواد البناء         |
| (1.8%)                 | 2.3%                   | (1.0%)              | 29,450                         | خدمات مالية                  |
| 7.7%                   | 3.8%                   | (0.0%)              | 15,150                         | اغذية ومشروبات               |
| (9.8%)                 | (4.5%)                 | 0.0%                | 10,948                         | رعاية صحية وادوية            |
| 6.5%                   | (0.3%)                 | 2.2%                | 43,034                         | خدمات ومنتجات صناعية وسيارات |
| 30.8%                  | 2.2%                   | 0.0%                | 1,701                          | اعلام                        |
| (34.1%)                | (5.8%)                 | 0.0%                | 7,878                          | غاز وبترو                    |
| 13.9%                  | 11.5%                  | 0.2%                | 62,892                         | منتجات منزلية وشخصية         |
| 2.8%                   | 2.9%                   | 0.5%                | 46,347                         | العقارات                     |
| (7.7%)                 | (3.3%)                 | 0.4%                | 59,789                         | اتصالات                      |
| 30.8%                  | 15.4%                  | (1.3%)              | 9,680                          | ترفيه وسياحة                 |

العائد الشهري للقطاعات محسوب على أساس التغير في القيمة الرأسمالية . ومن الممكن أن يكون غير متساوي مع التغير في قيمة مؤشرات القطاعات

### أداء المؤشر مقابل الكمية



### بيانات تداول السوق ونسب التدبذب

| الإداء منذ بداية السنة % | التغير اليومي % | التغير اليومي % | الإقفال  | أداء السوق                     |
|--------------------------|-----------------|-----------------|----------|--------------------------------|
| 2.9%                     | (0.1%)          | (13.77)         | 15454.00 | مؤشر EGX 30                    |
| 6.1%                     | 0.2%            | 957             | 584,413  | القيمة الرأسمالية (مليون ج.م.) |

| المعدل اليومي منذ بداية عام | التغير اليومي % | التغير اليومي | القيمة  | مؤشرات التداول |
|-----------------------------|-----------------|---------------|---------|----------------|
| 2017                        | 2018            | (24.4%)       | (43.14) | 133.67         |
| 209                         | 137             | 91.1%         | 510.7   | 1,071.25       |
| 1,197                       | 838             | 51.3%         | 7,164   | 21,132.00      |
| 22,045                      | 16,617          |               |         |                |

| حركة الاسهم    |
|----------------|
| 11 = 20 ▼ 29 ▲ |

| القيمة المتداولة (ج.م. مليون) | التغير (%) | الإقفال (ج.م.) | الشركات الأكثر نشاطاً من حيث القيمة المتداولة |
|-------------------------------|------------|----------------|---|
| 130.38                        | (1.1%)     | 78.33          | البيانات الأساسية                             |
| 116.22                        | 0.0%       | 138.00         | مجموعة عامر القابضة (عامر جروب)               |
| 98.89                         | 1.5%       | 4.09           | المصرية للمنتجات السياحية                     |
| 71.69                         | (2.7%)     | 21.28          | بالم هيلز للتعمير                             |
| 71.17                         | 3.4%       | 155.43         | جلوبال تيكوم القابضة                          |

### الشركات الأكثر ارتفاعاً وانخفاضاً والأكثر نشاطاً خلال جلسة التداول

| القيمة المتداولة (سهم) | التغير (%) | الإقفال (ج.م.) | الشركات الأكثر ارتفاعاً           |
|------------------------|------------|----------------|-----------------------------------|
| 618,991                | 4.9%       | 20.86          | بنك فيصل الاسلامي المصرية بالبنية |
| 31,576                 | 4.5%       | 21.71          | السويس للاسمنت                    |
| 1,509,749              | 3.5%       | 15.55          | التساجون الشرقيون للسجاد          |
| 457,870                | 3.4%       | 155.43         | السويدي للكالبت                   |
| 5,774,394              | 3.2%       | 7.32           | الحديد والصلب المصرية             |

| القيمة المتداولة (سهم) | التغير (%) | الإقفال (ج.م.) | الشركات الأكثر انخفاضاً        |
|------------------------|------------|----------------|--------------------------------|
| 757,003                | (10.6%)    | 31.02          | مصر للاسمنت - قنا              |
| 1,750                  | (2.8%)     | 57.10          | بنك قطر الوطني الاهلي          |
| 1,724,502              | (2.7%)     | 5.01           | جى بى اوتو                     |
| 3,369,077              | (2.7%)     | 21.28          | المجموعة الماليه هيرمس القابضة |
| 141,550                | (1.8%)     | 10.51          | الاهلي للتنمية والاستثمار      |

| القيمة المتداولة (الف سهم) | التغير (%) | الإقفال (ج.م.) | الشركات الأكثر نشاطاً من حيث القيمة المتداولة |
|----------------------------|------------|----------------|---|
| 26,971                     | 0.0%       | 1.42           | البيانات الأساسية                             |
| 24,149                     | 1.5%       | 4.09           | بالم هيلز للتعمير                             |
| 23,903                     | 0.0%       | 0.31           | مجموعة عامر القابضة (عامر جروب)               |
| 8,637                      | (1.3%)     | 1.56           | المصرية للمنتجات السياحية                     |
| 5,774                      | 3.2%       | 7.32           | الحديد والصلب المصرية                         |

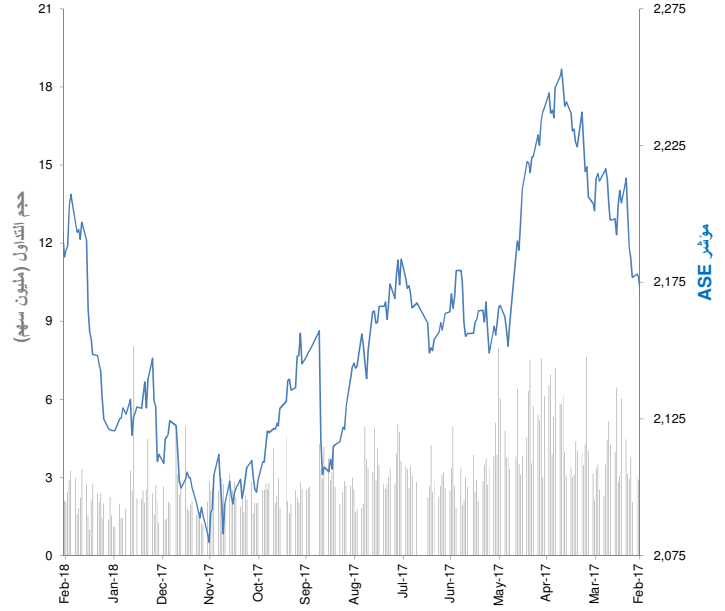
المصدر: بحوث كامكو

### عائد القطاعات ومضاعفات التقييم

| التغير منذ بداية السنة | التغير منذ بداية الشهر | بداية التغير اليومي | القيمة الرأسمالية (مليون دينار اردني) |                                 |
|------------------------|------------------------|---------------------|---------------------------------------|---------------------------------|
| 8.0%                   | 4.9%                   | (0.9%)              | 13,610                                | بورصة عمان                      |
| 9.8%                   | 7.7%                   | (0.6%)              | 9,829                                 | قطاع البنوك                     |
| 0.7%                   | 0.4%                   | 0.4%                | 106                                   | التأمين                         |
| (1.0%)                 | (0.5%)                 | 0.1%                | 160                                   | الخدمات المالية المتنوعة        |
| (4.5%)                 | (1.3%)                 | 0.3%                | 219                                   | العقارات                        |
| 8.5%                   | 0.4%                   | (0.8%)              | 23                                    | الخدمات الصحية                  |
| 3.8%                   | 4.7%                   | 0.0%                | 267                                   | الخدمات التعليمية               |
| (2.3%)                 | (0.4%)                 | (0.9%)              | 114                                   | الغذاء والسياحة                 |
| 5.3%                   | 1.0%                   | (0.1%)              | 108                                   | النقل                           |
| 7.5%                   | 4.5%                   | (0.1%)              | 484                                   | التكنولوجيا والاتصالات          |
| (6.8%)                 | (5.2%)                 | 0.0%                | 5                                     | الاعلام                         |
| 4.7%                   | 1.3%                   | 0.0%                | 519                                   | الطاقة والمنافع                 |
| 1.3%                   | (3.6%)                 | (0.0%)              | 68                                    | الخدمات التجارية                |
| (16.3%)                | (11.5%)                | (1.3%)              | 54                                    | الأدوية والصناعات الطبية        |
| (7.1%)                 | 1.1%                   | 0.1%                | 13                                    | الصناعات الكيماوية              |
| 0.0%                   | 0.0%                   | 0.0%                | 8                                     | صناعات الورق والكرتون           |
| 0.9%                   | 0.0%                   | 0.0%                | 16                                    | الطباعة والتغليف                |
| 3.8%                   | 1.6%                   | (1.6%)              | 59                                    | الأغذية والمشروبات              |
| 4.8%                   | (8.8%)                 | (5.5%)              | 1,055                                 | التبغ والسجائر                  |
| 8.6%                   | 4.8%                   | (0.1%)              | 359                                   | الصناعات الاستخراجية والتعدينية |
| 2.0%                   | 0.3%                   | 0.0%                | 47                                    | الصناعات الهندسية والإنشائية    |
| (3.6%)                 | (0.9%)                 | (0.5%)              | 11                                    | الصناعات الكهربائية             |
| (0.9%)                 | (2.5%)                 | (0.3%)              | 78                                    | صناعات الملابس والجلود والنسيج  |
| 0.0%                   | 0.0%                   | 0.0%                | 6                                     | الصناعات الزجاجية والخزفية      |

العائد الشهري للقطاعات محسب على أساس التغير في القيمة الرأسمالية ، ومن الممكن أن يكون غير متساوي مع التغير في قيمة مؤشرات القطاعات

### أداء المؤشر مقابل الكمية



### بيانات تداول السوق ونسب التدبذب

| الأداء منذ بداية السنة % | التغير اليومي % | التغير اليومي | الإقفال  | المؤشر العام لبورصة عمان        |
|--------------------------|-----------------|---------------|----------|---------------------------------|
| 5.3%                     | (0.9%)          | (20.37)       | 2,240.15 | المؤشر العام لبورصة عمان        |
| 8.0%                     | (0.9%)          | (123)         | 13,610   | القيمة الرأسمالية (مليون دينار) |

| المعدل اليومي منذ بداية عام | التغير اليومي % | التغير اليومي | القيمة | مؤشرات التداول |
|-----------------------------|-----------------|---------------|--------|----------------|
| 2017                        | 2018            | 35.1%         | 630    | 2,423          |
| 3,990                       | 2,295           | 115.4%        | 1,209  | 3,762          |
| 3,808                       | 3,755           | 7.3%          | 92     | 1,358          |

| حركة الاسهم |
|-------------|
| 82 = 28 9   |

| القيمة المتداولة (دينار اردني) | التغير (%) | الإقفال (دينار اردني) | الشركات الأكثر نشاطاً من حيث القيمة المتداولة |
|--------------------------------|------------|-----------------------|---|
| 538,827                        | (0.3%)     | 6.83                  | التجمعات الاستثمارية المتخصصة                 |
| 535,731                        | 0.0%       | 1.77                  | الاتحاد للاستثمارات المالية                   |
| 376,317                        | 0.8%       | 1.26                  | مناجم الفوسفات الاردنية                       |
| 262,102                        | (0.3%)     | 3.02                  | عالية -الخطوط الجوية الملكية الأردنية         |
| 261,851                        | (2.5%)     | 0.77                  | البنك العربي                                  |

### الشركات الأكثر ارتفاعاً وإنخفاضاً والأكثر نشاطاً خلال جلسة التداول

| الكمية المتداولة (سهم) | التغير (%) | الإقفال (دينار اردني) | الشركات الأكثر ارتفاعاً       |
|------------------------|------------|-----------------------|-------------------------------|
| 18,200                 | 4.5%       | 1.17                  | الاتحاد العربي الدولي للتأمين |
| 25,987                 | 4.3%       | 0.49                  | تطوير العقارات                |
| 1,050                  | 3.2%       | 0.65                  | الوطنية لصناعة الكلورين       |
| 4,850                  | 2.0%       | 0.51                  | الأمل للاستثمارات المالية     |
| 29,560                 | 1.8%       | 1.68                  | بنك الاحاد                    |

| الكمية المتداولة (سهم) | التغير (%) | الإقفال (دينار اردني) | الشركات الأكثر انخفاضاً      |
|------------------------|------------|-----------------------|------------------------------|
| 117,215                | (8.3%)     | 0.11                  | الموارد الصناعية الأردنية    |
| 1,600                  | (6.6%)     | 0.85                  | المعاصرون للمشاريع الاسكانية |
| 2,002                  | (5.6%)     | 34.00                 | الاقبال للاستثمار            |
| 1,200                  | (5.3%)     | 1.08                  | البنك التجاري الأردني        |
| 1,312                  | (5.0%)     | 3.64                  | الالبان الأردنية             |

| الكمية المتداولة (الف سهم) | التغير (%) | الإقفال (دينار اردني) | الشركات الأكثر نشاطاً من حيث الكمية المتداولة |
|----------------------------|------------|-----------------------|---|
| 344                        | (2.5%)     | 0.77                  | التجمعات الاستثمارية المتخصصة                 |
| 307                        | 0.0%       | 1.77                  | الاتحاد لتطوير الأراضي                        |
| 298                        | 0.8%       | 1.26                  | البنك الاهلي الأردني                          |
| 148                        | 0.0%       | 1.03                  | بنك المال الأردني                             |
| 133                        | 0.0%       | 1.17                  | الاتحاد للاستثمارات المالية                   |

المصدر: إدارة بحوث الاستثمار - كامكو

27 فبراير 2018

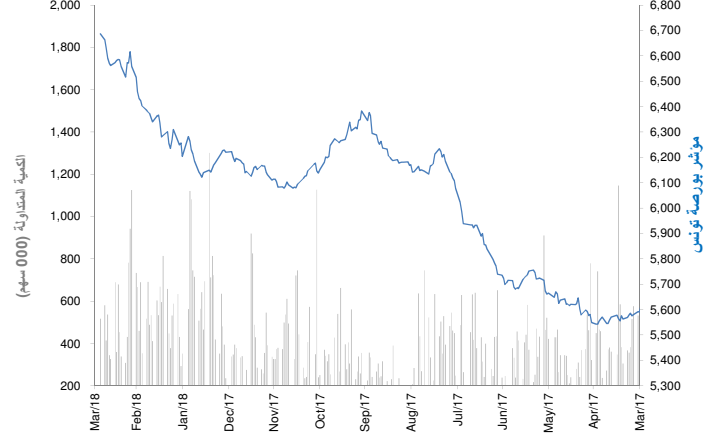
## التقرير اليومي لبورصة تونس

### عائد القطاعات ومضاعفات التقييم

| التغير منذ بداية السنة | التغير منذ بداية الشهر | بداية التغير اليومي | القيمة الرأسمالية مليون دينار |                          |
|------------------------|------------------------|---------------------|-------------------------------|--------------------------|
| 6.7%                   | 3.6%                   | (0.1%)              | 20,650                        | بورصة تونس               |
| 10.3%                  | 4.5%                   | 0.1%                | 9,538                         | البنوك                   |
| (9.5%)                 | (5.3%)                 | (0.8%)              | 526                           | التأمين                  |
| (4.0%)                 | (4.6%)                 | (10.8%)             | 592                           | التاجير                  |
| 3.7%                   | 1.8%                   | 0.5%                | 2,209                         | الخدمات المالية          |
| (0.1%)                 | (0.9%)                 | 0.2%                | 1,394                         | الصناعة                  |
| (7.8%)                 | (4.5%)                 | (0.3%)              | 338                           | الكيمياء                 |
| 7.5%                   | 6.0%                   | 0.4%                | 2,940                         | الزراعة والصيد البحري    |
| 1.0%                   | 3.0%                   | 0.2%                | 1,454                         | الخدمات (مواد الاستهلاك) |
| 15.1%                  | 10.1%                  | 1.0%                | 1,658                         | قطاعات اخرى              |

العائد الشهري للقطاعات محسوب على أساس التغير في القيمة الرأسمالية ، ومن الممكن ان يكون غير متساوي مع التغير في قيمة مؤشرات القطاعات

### أداء المؤشر مقابل الكمية



### بيانات تداول السوق ونسب التدبذب

| أداء السوق                      | التغير اليومي | نسبة التغير اليومي % | الإقفال  | الأداء منذ بداية السنة % |
|---------------------------------|---------------|----------------------|----------|--------------------------|
| مؤشر بورصة تونس                 | 23.5          | 0.4%                 | 6,686.10 | 6.4%                     |
| القيمة الرأسمالية (مليون دينار) | (23)          | (0.1%)               | 20,650   | 6.7%                     |

| مؤشرات التداول               | التغير اليومي | نسبة التغير اليومي % | القيمة | المعدل اليومي منذ بداية عام |
|------------------------------|---------------|----------------------|--------|-----------------------------|
| الكمية المتداولة (الف سهم)   | (64.21)       | (11.1%)              | 517    | 368                         |
| القيمة المتداولة (الف دينار) | (1,297)       | (20.0%)              | 5,175  | 3,148                       |
| عدد الصفقات                  | (358)         | (16.3%)              | 1,845  | 876                         |

| حركة الاسهم | الزيادة | الثبات | النقصان |
|-------------|---------|--------|---------|
|             | 25      | 21     | 20      |

| الشركات الأكثر نشاطاً من حيث القيمة المتداولة | الإقفال (دينار) | نسبة التغير (%) | القيمة المتداولة (دينار ألف) |
|---|-----------------|-----------------|------------------------------|
| واحدة تك القابضة                              | 15.40           | 0.3%            | 648                          |
| الإتحاد الدولي للبنوك                         | 26.70           | 2.6%            | 614                          |
| شركة التبريد ومعمل الجعة بتونس                | 21.16           | 1.6%            | 591                          |
| شركة المواد الصحية (لبلاس)                    | 15.36           | 0.1%            | 343                          |
| التجاري بنك                                   | 46.47           | (0.1%)          | 306                          |

### الشركات الأكثر ارتفاعاً وإنخفاضاً والأكثر نشاطاً خلال جلسة التداول

| الشركات الأكثر ارتفاعاً                    | الإقفال (دينار) | نسبة التغير (%) | الكمية المتداولة (سهم) |
|--|-----------------|-----------------|------------------------|
| شركة الاستثمار والتنمية الصناعية والسياحية | 9.08            | 4.5%            | 0.0                    |
| إلكتروستار                                 | 2.58            | 2.8%            | 1                      |
| البطارية التونسية أسد                      | 9.24            | 2.8%            | 17,786                 |
| انيماد                                     | 9.65            | 2.7%            | 12,658                 |
| الإتحاد الدولي للبنوك                      | 26.70           | 2.6%            | 22,871                 |

| الشركات الأكثر إنخفاضاً                    | الإقفال (دينار) | نسبة التغير (%) | الكمية المتداولة (سهم) |
|--|-----------------|-----------------|------------------------|
| بنك تونس والأمارات                         | 17.40           | (4.2%)          | 33.0                   |
| تأمينات سليم                               | 30.57           | (3.0%)          | 100.0                  |
| شركة الاستثمار تونافست                     | 6.18            | (2.8%)          | 3,301.0                |
| الشركة التونسية لصناعة الورق والورق المقوى | 3.28            | (2.7%)          | 1,027.0                |
| العصرية للإيجار المالي                     | 3.80            | (2.3%)          | 4,708.0                |

| الشركات الأكثر نشاطاً من حيث الكمية المتداولة | الإقفال (دينار) | نسبة التغير (%) | الكمية المتداولة (سهم) |
|---|-----------------|-----------------|------------------------|
| الخطوط التونسية                               | 0.44            | 2.3%            | 61,281                 |
| واحدة تك القابضة                              | 15.40           | 0.3%            | 41,536                 |
| شركة أدوية                                    | 5.70            | 0.0%            | 36,644                 |
| الشركة العصرية للخزف                          | 1.22            | (0.8%)          | 27,970                 |
| شركة التبريد ومعمل الجعة بتونس                | 21.16           | 1.6%            | 27,875                 |

المصدر: إدارة بحوث الاستثمار - كامكو

## المسؤولية والإفصاح عن المعلومات الهامة

إن "كامكو" هي شركة مرخصة تخضع كلياً لرقابة هيئة أسواق المال في دولة الكويت ("الهيئة الكويتية") وبشكل جزئي لرقابة بنك الكويت المركزي ("البنك المركزي").

الغرض من هذا التقرير هو توفير المعلومات فقط لا يُعتبر مضمون هذا التقرير، بأي شكل من الأشكال، استثماراً أو عرضاً للاستثمار أو نصيحة أو إرشاداً قانونياً أو ضريبياً أو من أي نوع آخر، وينبغي بالتالي تجاهله عند النظر في أو اتخاذ أي قرارات استثمارية. لا تأخذ كامكو بعين الاعتبار، عند إعداد هذا التقرير، الأهداف الاستثمارية والوضع المالي والاحتياجات الخاصة لفرد معين. وبناءً على ما تقدم، وقيل أخذ أي قرار بناءً على المعلومات الموجودة ضمن هذا المستند، ينبغي على المستثمرين أن يبادروا إلى تقييم الاستثمارات والاستراتيجيات المشار إليها في هذا التقرير على نحو مستقل ويفرروا بشأن ملاءمتها على ضوء ظروفهم وأهدافهم المالية الخاصة. يخضع محتوى التقرير لحقوق الملكية الفكرية المحفوظة. كما يُمنع نسخ أو توزيع أو نقل هذا البحث وهذه المعلومات في الكويت أو في أي اختصاص قضائي آخر لأي شخص آخر أو إدراجهم بأي شكل من الأشكال في أي مستند آخر أو مادة أخرى من دون الحصول على موافقتنا الخطية المسبقة.

### شهادة المحلل

يفيد كل محلل شارك بإعداد هذا التقرير، وذلك في ما يختص بالقطاع أو الشركات أو الأوراق المالية، بأن (1) الآراء المبينة في هذا التقرير تعكس آراء الشخصية حول الشركات والأوراق المالية؛ (2) أن تعويضاته المالية لم ولن تكون، معتمدة سواء مباشرة أو غير مباشرة، على التوصيات المحددة أو الآراء المبينة صراحة في هذا التقرير.

### تقديرات كامكو

تستند البحوث الاستثمارية في شركة كامكو إلى تحليل الاقتصادات الإقليمية، بالإضافة إلى التحليل المالي للقطاعات والشركات. تعكس بحوث الشركة الخاصة بكامكو عند تقديم التوصيات الخاصة بسعر سهم شركة معينة على رؤيا طويلة المدى (12 شهراً). تأتي مجموعات التصنيفات على الشكل التالي:

**أداء متفوق:** من المتوقع أن يسجل سعر السهم محل الدراسة عوائد تعادل أو تفوق 10% خلال الأشهر 12 المقبلة.

**أداء محايد:** من المتوقع أن يسجل سعر السهم محل الدراسة عوائد تتراوح ما بين -10% و+10% في الأشهر 12 المقبلة.

**أداء متدن:** من المتوقع أن يتراجع سعر السهم محل الدراسة بنسبة تصل إلى -10% في الأشهر 12 المقبلة.

قد يبرز في بعض الأحوال والظروف، تباين عن تلك التقديرات والتصنيفات الضمنية بسعر القيمة العادلة بالاستعانة بالمعايير أعلاه. كما تعتمد كامكو في سياستها على تحديث دراسة القيمة العادلة للشركات التي قامت بدراستها مسبقاً بحيث تعكس أي تغييرات جوهرية قد تؤثر في توقعات المحلل بشأن الشركة. من الممكن لتقلبات سعر السهم أن تتسبب في انتقال الأسهم إلى خارج نطاق التصنيف الضمني وفق هدف القيمة العادلة في كامكو. يمكن للمحللين أن لا يعدموا بالضرورة إلى تغيير التصنيفات والتقديرات في حال وقوع حالة مماثلة إلا أنه يُتوقع منهم الكشف عن الأسباب الكامنة وراء وجهة نظرهم وآرائهم لعملاء كامكو.

تفرض كامكو صراحة كل بند أو شرط تقترحون إضافته على بيان إخلاء المسؤولية أو يتعارض مع البيان المذكور ولن يكون له أي مفعول. تستند المعلومات المتضمنة في هذا التقرير إلى التداولات الجارية والإحصاءات والمعلومات العامة الأخرى التي نعتقد بأنها موثوقة. إننا لا نعلن أو نضمن بأن هذه المعلومات صحيحة أو دقيقة أو تامة وبالتالي لا ينبغي التعويل عليها. لا تلزم كامكو بتحديث أو تغيير أو تعديل هذا التقرير أو بإبلاغ أي مستلم في حال طاول تغيير ما أي رأي أو توقع أو تقدير مبين فيه أو بات بالتالي غير دقيق. إن نشر هذا التقرير هو لأغراض إعلامية بحتة لا تمت بصلة لأي عرض استثماري أو تجاري. لا ينشأ عن المعلومات الواردة في التقارير المنشورة أي التزام قانوني أو اتفاقية ملزمة، بما في ذلك على سبيل المثال لا الحصر، أي التزام بتحديث معلومات مماثلة. إنكم تحملون مسؤولية إجراء أبحاثكم الخاصة وتحليل المعلومات المتضمنة أو المشار إليها في هذا التقرير. وتقييم مميزات ومخاطر المتعلقة بالأوراق المالية موضوع التقرير أو أي مستند آخر. وعلاوة على ذلك، من الممكن أن تخضع بيانات/معلومات محددة للبيود والشروط المنصوص عليها في اتفاقيات أخرى تشكل كامكو طرفاً فيها.

لا يجب تفسير أي عبارة واردة في هذا التقرير على أنه طلب أو عرض أو توصية بشراء أو التصرف في أي استثمار أو بالالتزام بأي معاملة أو بتقديم أي نصيحة أو خدمة استثمارية. أن هذا التقرير موجه إلى العملاء المحترفين وليس لعملاء البيع بالتجزئة ضمن مفهوم قواعد هيئة السوق المالية. لا ينبغي على الآخرين ممن يستلمون هذا التقرير التعويل عليه أو التصرف وفق مضمونه. يتوجب على كل كيان أو فرد بصيغته بجزئته هذا التقرير أن يطلع على مضمونه ويحترم التقييدات الواردة فيه وأن يمتنع عن التعويل عليه أو التصرف وفق مضمونه حيث يُعد من غير القانوني تقديم عرض أو دعوة أو توصية لشخص ما من دون التقيد بأي ترخيص أو تسجيل أو متطلبات قانونية.

تخضع شركة كامكو للاستثمار (مركز دبي المالي العالمي) المحدودة المملوكة بالكامل لشركة كامكو للاستثمار ش.م.ك، "عامه" سلطة دبي للخدمات المالية. ويجوز لشركة كامكو للاستثمار (مركز دبي المالي العالمي) أن تقوم بالأنشطة المالية التي تدرج ضمن نطاق رخصة سلطة دبي للخدمات المالية الحالية فقط. يمكن توزيع المعلومات الواردة في هذه الوثيقة من قبل كامكو (مركز دبي المالي العالمي) نيابة عن شركة كامكو للاستثمار ش.م.ك، "عامه". تستهدف هذه الوثيقة العملاء المحترفين أو أطراف الأسواق فقط على النحو المحدد من جانب سلطة دبي للخدمات المالية، ولا يجوز لأي شخص آخر الاعتماد عليها.

### تحذيرات من المخاطر

تتخذ الأسعار أو التخمينات أو التوقعات صفة دلالية بحتة ولا تهدف بالتالي إلى توقع النتائج الفعلية بحيث قد تختلف بشكل ملحوظ عن الأسعار أو التخمينات أو التوقعات المبينة في هذا التقرير. قد ترتفع قيمة الاستثمار أو تتدن، وقد تشهد قيمة الاستثمار كما الإيرادات المحقق منه تقلبات من يوم لآخر نتيجة التغييرات التي تطاول الأسواق الاقتصادية ذات الصلة (بما في ذلك، على سبيل المثال لا الحصر، التغييرات الممكنة وغير الممكنة توقعها في أسعار الفائدة، وأسعار الصرف الأجنبي، وأسعار التأخير وأسعار الدفع المسبق والظروف السياسية أو المالية، الخ...).

لا يدل الأداء الماضي على النتائج المستقبلية. تعد كافة الآراء أو التقديرات أو التخمينات (أسعار الأسهم محل البحث والتقديرات بشكل خاص) غير دقيقة بالأساس وتخضع للرأي والتقدير. إننا عبارة عن آراء وليست حقائق تستند إلى توقعات وتقديرات راهنة وتعول على الاعتقادات والفرضيات. قد تختلف المحصنات والعوائد الفعلية اختلافاً جوهرياً عن المحصنات والعوائد المصرح عنها أو المتوقعة وليس هناك أي ضمانات للأداء المستقبلي. تنشأ عن صفقات معينة، بما فيها الصفقات المشتملة على السلع والخيارات والمشتقات الأخرى، مخاطر هامة لا تناسب بالتالي جميع المستثمرين. لا يعترف هذا التقرير على رصد أو عرض كافة المخاطر (المباشرة أو غير المباشرة) التي ترتبط بالاستثمارات أو الاستراتيجيات المشار إليها في هذا التقرير.

### تضارب المصالح

تقدم كامكو والشركات التابعة خدمات مصرفية استثمارية كاملة وقد يتخذ مدراء ومسؤولين وموظفين فيها، مواقف تتعارض مع الآراء المبينة في هذا التقرير. يمكن لموظفي البيع وموظفي التداول وغيرهم من المختصين في كامكو تزويد عملائنا ومكاتب التداول بتعليقات شفوية أو خطية حول السوق أو باستراتيجيات للتداول تعكس آراء متعارضة مع الآراء المبينة صراحة في هذا التقرير. يمكن لإدارة الأصول ومكاتب التداول خاصتنا وأعمالنا الاستثمارية اتخاذ قرارات استثمارية لا تتناغم والتوصيات أو الآراء المبينة صراحة في هذا التقرير. يجوز لكامكو أن تقيم أو تسعى لإقامة علاقات على مستوى خدمات الاستثمار المصرفية أو علاقات عمل أخرى تحصل في مقابلها على تعويض من الشركات موضوع هذا التقرير. لم تتم مراجعة الحقائق والآراء المبينة في هذا التقرير من قبل المختصين في مجالات عمل أخرى في كامكو، بما في ذلك طاقم الخدمات المصرفية الاستثمارية، ويمكن ألا تجسد معلومات يكون هؤلاء المختصين على علم بها. يمتلك بنك الخليج المتحد- البحري غالبية أسهم كامكو ويمكن أن ينشأ عن هذه الملكية أو أن تشهد على تضارب مصالح.

### إخلاء المسؤولية القانونية والضميمة

لا تقدم كامكو إعلانات أو ضمانات صريحة أو ضمنية. وإننا، وفي الحدود الكاملة التي يسمح بها القانون المنطبق، نخلي بموجبه صراحة مسؤوليتنا عن أي وكافة الإعلانات والضمائم الصريحة والضمنية، أيًا كان نوعها، بما في ذلك على سبيل المثال لا الحصر، كل ضمانات تتعلق بدقة المعلومات أو ملاءمتها للوقت أو ملاءمتها لغرض معين و/أو كل ضمانات تتعلق بعدم المخالفة. لا نقلل كامكو تحمل أي مسؤولية قانونية في كافة الأحوال، بما في ذلك (على سبيل المثال لا الحصر) تعويلكم على المعلومات المتضمنة في هذا التقرير، وأي إغفال عن أي أضرار أو خسائر أيًا كان نوعها، بما في ذلك (على سبيل المثال لا الحصر) أضرار مباشرة، غير مباشرة، عرضية، خاصة أو تبعية، أو مصاريف أو خسائر تنشأ عن أو ترتبط بالاستناد على هذا التقرير أو بعدم التمكن من الاستناد عليه، أو ترتبط بأي خطأ أو إغفال أو عيب أو فيروس الحاسوب أو تعطيل النظام، أو خسارة ربح أو شهرة أو سمعة، حتى وإن تم الإبلاغ صراحة عن احتمال التعرض لخسائر أو أضرار مماثلة، بحيث تنشأ عن أو ترتبط بالاستناد على هذا التقرير. لا نستثنى واجباتنا أو مسؤوليتنا المنصوص عليها بموجب القوانين المطبقة والملائمة.



شركة كامكو للاستثمار - ش.م.ك (عامة)  
برج الشهيد، شارع خالد بن الوليد، منطقة شرق  
ص.ب 28873 الصفاة 13149 دولة الكويت  
هاتف : +965) 1852626 فاكس: +965) 22492395  
البريد الالكتروني: [Kamcoird@kamconline.com](mailto:Kamcoird@kamconline.com)  
الصفحة الالكترونية : <http://www.kamconline.com>

شركة كامكو للاستثمار